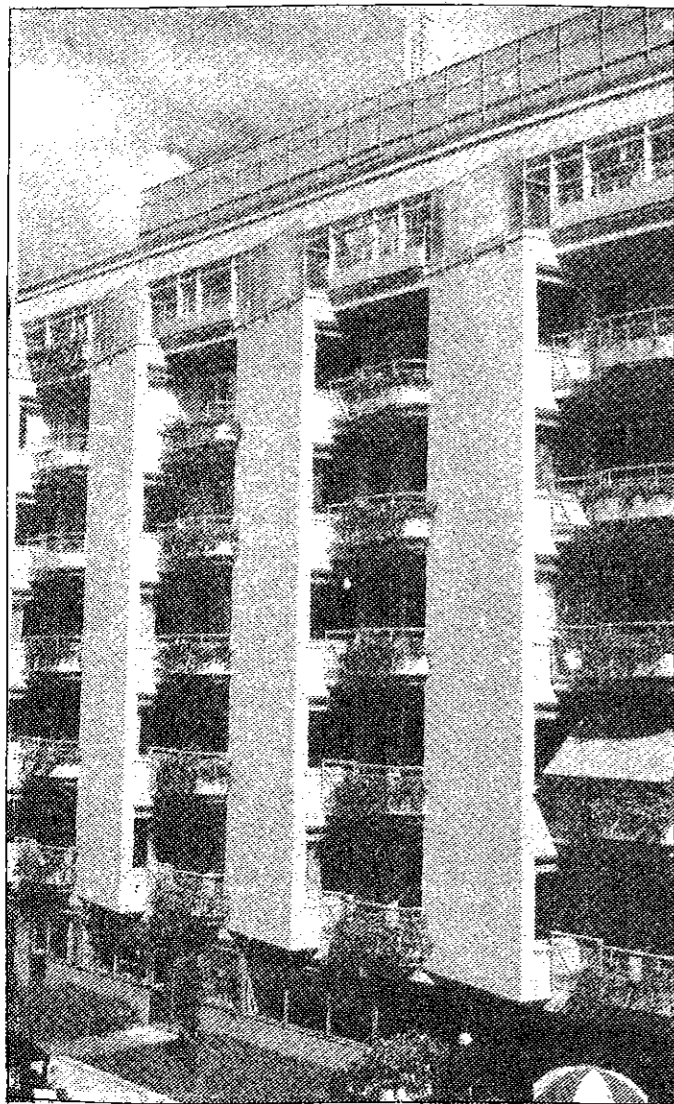
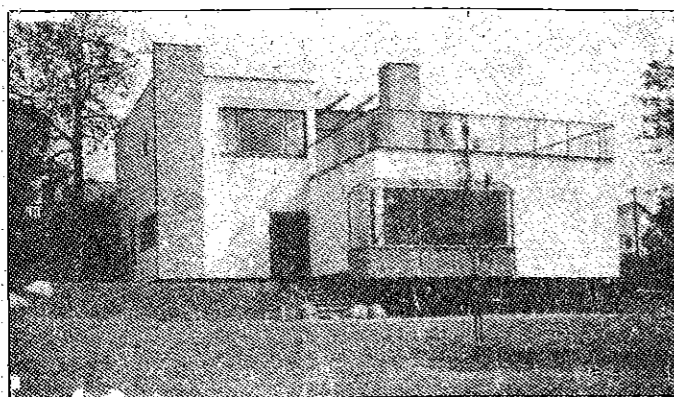


Sven Markelius — 100 år

Funktionalistpionjären i helfigur



Kollektivhuset på John Ericssonsgatan, 1936.



Villa Myrdal, 1937.

I BÖRJAN av 1940-talet besökte jag ofta ett egendomligt hus på John Ericssonsgatan i Stockholm. Tre trappor upp i huset bodde farmor i en liten etta med sovalkov och kokvrå. Det egendomliga med den lilla våningen var att den hade en mathiss inbyggd i väggen. Vid middagsdags hissades maten upp på en bricka från en restaurang i bottenvåningen. Det föreföll mycket praktiskt.

På varje våningsplan fanns också ett tvättnekast där tvätten kastades ner i påsar. På husets takterrass fanns en plaskdamm och en sandlåda. På bottenvåningen fanns också en barnstuga.

Alla hus behövde alltså inte se likadana ut. Det fanns andra sätt att inrätta sitt liv än det gängse mönstret där familjer isolerade sig bakom stängda dörrar i mörka trappuppgångar.

Det gulputsade huset på John Ericssonsgatan var ett experiment, det första kollektivhuset i Sverige, ritat av **Sven Markelius** och uppfört 1936. "Den moderna bostaden för den moderna människan", som det hette i en samtida broschyr. Huset står där fortfarande som ett vittrat monument över 30-talets sociala utopism. De kollektiva funktionerna avvecklades efter hand. Men det går fortfarande bra att hissa upp sin middag från centralköket på nedre botten.

Sven Markelius, en av de stora funktionalistpionjärerna i Sverige, skulle ha fyllt hundra år i dagarna, han var född i Stockholm den 25 oktober 1889. Nu hyllas han med en minnesutställning på **Arkitekturmuseet**. Till utställningen föreligger också en stor monografi, **Sven Markelius,**

arkitektur

Sven Markelius
Arkitekturmuseet

Eva Rudberg
Sven Markelius, arkitekt
Arkitektur Förlag

arkitekt, författad av arkitekturhistorikern **Eva Rudberg**.

Med denna vackra bok presenteras nu Sven Markelius för första gången i helfigur, en dubbelt välkommen utgåva, eftersom Markelius som Rudberg påpekar har varit märkligt anonym trots sina stora insatser i svensk modern byggnadshistoria.

Det är på många sätt en mycket tidstypisk arkitektbana Eva Rudberg följer i sin bok om Markelius; parallellerna med exempelvis Gunnar Asplunds utveckling är påfallande. Båda hade börjat som nationalromantiker och nyklassicister. I Ragnar Östbergs stadshuset fick Markelius som nybakad arkitekt vara med om att utforma fasadernas minaretorn och mänskärör.

Och både Asplund och Markelius tog ungefär samtidigt, mot slutet av 1920-talet, steget över till modernismen. I hörnet av Dalagatan och Tegnégatan i Stockholm uppförde Markelius 1928 det första hyreshuset i Sverige byggt helt i armerad betong med slät, osmyckad fasad och skarpskurna, rektangulära balkongvolymmer — det första funkishuset, två år före Stockholmsutställningen.

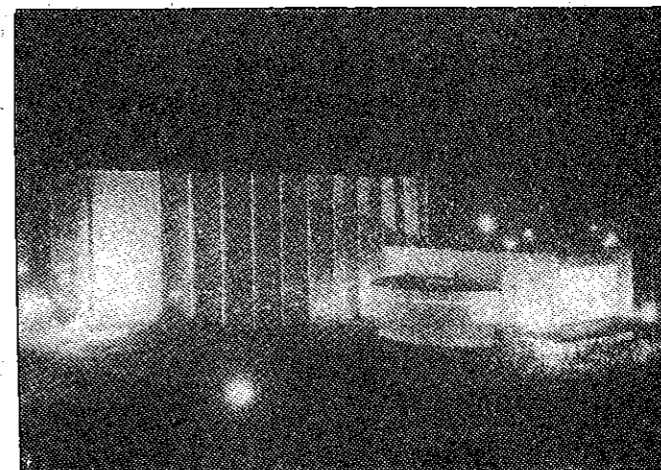
Man kan tycka att steget från Stadshusets mänskärör till den asketiskt puristiska Corbusierstilen måste ha varit långt och svårt. Men Rudberg ser Markelius utveckling mera som en logisk, organisk pro-

cess, inte en omvändelse utan snarare en renodling av det forntänkande som präglade 20-talets nyklassicism; även på den punkten kan man komma att tänka på Asplund.

Om man skalar bort nyklassicismens historiserande utanverk, om man tänker bort de strama kolonnaderna eller bygger in dem i fasaden som strävpelare, får man ju något som ligger modernismen mycket nära. Funktionalismen är i själva verket en extrem, renodlad klassicism. Just denna överensstämmelse i grundsynen förklarar hur det kom sig att en klassiskt skolad arkitektgeneration över hela Europa nästan samtidigt och relativt friktionsfritt kunde ta steget över till modernismen.

Hela denna process blir, på ett närmast övertydligt pedagogiskt sätt, synlig i de många förslagen till Helsingborgs konserthus som Markelius ritade mellan 1925 och 1930. I de första förslagen dominerar klassicismens kolonnader lika eftertryckligt som i Tengboms konserthus från 1926. Den sista versionen, som stod färdig 1932, är kompromisslös modernism, den första monumentala manifestationen av "den nya stilen" i vårt land.

Helsingborgs konserthus har väl förblivit Markelius mästerverk, det tidlösa monumentet över den ljusa framtidstro och reformiver som Stockholmsutställningen hade fört fram. Sedan vidtog kampären för den nya arkitekturen, med stridsskriften "acceptera" som vägröjare, de havererade projekten och de ofrånkomliga kompromisserna. Eva Rudberg har nog rätt när hon betecknar huset på John Ericssonsgatan, återstoden av ett större refuserat projekt för Alvik 1932, mera



Helsingborgs konserthus, 1932.

som ett servicehus än som ett kollektivhus i egentlig mening. För att fungera krävde huset anställd personal som passade upp på hyresgästerna. Och vad blev det då kvar av de ursprungliga, vackra jämlikhetsidéerna?

Markelius senare verksamhet som stadsplanedirektör i Stockholm (1944–1954) är mera svårbedömd med sin blandning av framsynta idéer (trafikdifferentieringen i Vällingby) och betänkliga inslag som ovarsamma rivningar i samband med Hötorgs-City och Norrmalmsregleringen.

Om man läser "acceptera" från 1931, funktionalismens programskrift som Markelius skrev i samarbete med bland andra Gregor Paulsson, Uno Åhrén och Gunnar Asplund, är det just denna blandning på gott och ont som frapperar. Vettiga idéer om rymd, ljus och frihet i byggandet blandas med tonfall av sekteristisk fanatism. Uno Åhrén 1928: "Organisera! Det är dagens fordran på stadsbyggandets område. Organisera kallt, hårt, radikalt så

som man organiserar vilket företag som helst."

När Markelius i ett föredrag 1928 i Åbo dömer ut ornamentet "av sanningskänsla" för "den äkta skönheten" kan han låta som en svensk Adolf Loos, Wienarkitekten som vid sekelskiftet hade stämplat ornamentiken som ett "brott". Men hur mycket blev det kvar av den ursprungliga skönhetslidelsen när byggnadsindustrin fick denna sparsamhetsivrande estetik serverad som på en bricka? Den funktionalistiska ideologin blev ett snabbt komprometterat alibi för torftighet, fantasilöshet och likriktning under miljonprogrammets Klondikeepok.

Arkitekturhistorikern Per G Råberg har i en intressant uppsats hävdad att ett historiskt tillfälle gick förlorat på Stockholmsutställningen 1930, då arkitekterna hade en unik chans att upprätta ett samarbete med den nya bildkonsten. Men arkitekterna missade chansen och Otto G Carlsund gjorde fiasko med sin Art Concret-utställning, konsten

som så uppenbart låg i linje med den nya arkitektur som visades i omgivningen.

Carlsund fick också betecknande nog senare samma höst sin stora muralmålning "Ingenjörskonstens sju skolor" refuserad på Tekniska högskolans kärhus, Markelius och Uno Åhréns funktionalistiska skapelse. Den gången var det Carlsund som var före sin tid, med ödesdigert resultat för hela den kommande byggnadsutvecklingen. När konkretismen slog igenom ca 1950 var det för sent, klyftan gick inte längre att överbygga. "Det teknokratiska samhället har fått sin vardagsverklighet och sin söndagskultur", som Råberg skriver.

Det ligger säkert mycket i denna historiesyn. Men Eva Rudberg påminner om att kritiken mot funktionalismen inte enbart är postmodernisternas patent. Den sätte in redan mot 30-talets slut med bland annat Markelius som pådrivare. Hans eget svar blev den berömda Kevingevillan 1945, det ekonomiska systemhuset i trä med sin följ samma markanpassning och "mognade funktionalism" (Rudberg).

Här skymtar ännu ett förlorat historiskt tillfälle: efter krigstidens oförmåga att haka på den linje av organisk, miljöanpassad, modifierad modernism som Alvar Aalto stakade ut för Finland. De svenska storstäderna fick aldrig något Tapiola i sin närhet.

Markelius vackert uttänkta ABC-samhälle (arbetsplatser, bostäder, centrum) förvandlades till matarbussarnas grämelerade sovstäder. "Kallt, hårt, rationellt", som Uno Åhrén ville ha det.

TORSTEN EKBOM