

# DET RATIONELLA BYGGANDET

En studie av ett kollektivhus

Josefin Borg

## ABSTRACT

Institution: Konstvetenskapliga institutionen vid Stockholms universitet  
Adress: 106 91 Stockholms universitet  
Tel: 08-16 20 00 vx

Handledare: Jeff Werner

Titel och undertitel: Det rationella bygandet: En studie av ett kollektivhus

Författare: Josefin Borg

Adress: Runiusgatan 10  
Postadress: 112 55 Stockholm  
Tel: 0702813839

Typ av uppsats:  kandidatuppsats  magisteruppsats  masteruppsats  
 licentiatuppsats  doktorsavhandling

Ventileringsstermin: HT2011

Denna uppsats har till syfte att analysera hur Sven Markelius, Alva Myrdals med fleras kollektivhus på John Ericssonsgatan i Stockholm, invigt 1935, vid sin tillkomst förhöll sig till de funktionalistiska idealen ur ideologiska och stilmässiga perspektiv. Undersökningens frågeställning är följande: "Passade det aktuella husets form och funktion in i en funktionalistisk anda och om ja; hur?" Kunskap om detta har uppnåtts genom en textanalys av i huvudsak debattartiklar publicerade mellan 1925-35 med avstamp i Norman Faircloughs kritiska diskursanalys. Framhållna argument i texterna utgör en grund för ett begreppsparaply att nyttja i analysen av husets ideologiska och estetiska aspekter. Även hermeneutiska fältstudier utförda i byggnaden har varit en viktig kunskapskälla.

Av undersökningen är det på flera punkter tydligt att kollektivhuset utifrån ideologiska och formmässiga aspekter överensstämmer med funktionalistiska värderingar. Huset bidrog såväl ur ett teoretiskt som praktiskt perspektiv till debatten om kvinnors möjlighet till förvärvsarbete. Boendeformen verkade även för en god uppväxtmiljö för inneboende barn. Något som emellertid kan anses avvika är den för Myrdal så viktiga aspekten individualism, där hon verkade för en prioritering av den enskilda individens rätt till egenutrymme framför en uteslutande rationell bostadsplanering.

Sökord: Kollektivhus, 1930-tal, funktionalism, arkitektur, bostadsfrågor, Sven Markelius, Alva Myrdal.

# INNEHÅLL

INLEDNING	1
Introduktion	1
Syfte och frågeställningar	1
Avgränsningar	1
Metod och källor	2
Teoretisk utgångspunkt	4
Disposition	4
Tidigare forskning	5
BAKGRUND	7
Funktionalismens intåg	7
Bostadsfrågan	8
Kollektiv bostadsform	9
DEN NYA TIDENS BOSTÄDER	12
Demokrati	12
Familj	12
Hem	14
Barnuppfostran	15
Individualism	15
Modernitet	16
FUNKTIONALISTISK ESTETIK	17
Modernitet	17
Funktion	18
Ljus	18
KOLLEKTIVHUSET PÅ JOHN ERICSSONSGATAN	19
Lägenheter ställs ut	19
<i>Standard 1934 för bostad och bohag</i>	19
<i>Hem i kollektivhus</i>	19
Familjehotellet	20
<i>Restaurang och matservice</i>	21
<i>Barnavdelning</i>	21
<i>Hushållshjälp</i>	23
KOLLEKTIVHUSETS ESTETIK	24
Fasad	24
<i>Takterrass</i>	24
<i>Balkonger</i>	25
<i>Entréer</i>	26
Interiör	26
<i>Trapphus</i>	26
<i>Restaurang</i>	28
<i>Barnavdelning</i>	28
<i>Lägenheter</i>	29
AVSLUTANDE DISKUSSION	31
Slutsats	33

KÄLLOR OCH LITTERATUR	34
Otryckta källor	34
Tryckta källor och litteratur	34
BILDFÖRTECKNING	36

## INLEDNING

### Introduktion

Under det tidiga 1930-talet väcktes på allvar frågan om ett kollektivt boende i Sverige. Till grund för detta låg landets undermåliga bostadssituation, präglad av trångboddhet och dålig hygien, men även tidens målmedvetna strävan efter förändring. I denna mångt och mycket revolutionära fråga argumenterade man framför allt för kvinnors rätt att förvärvsarbeta på samma villkor som männen, vilket var ett led i den demokratiska vision som hade svept in över landet. Två av de röster som hördes mest i debatten – de politiskt engagerade Alva Myrdal och Sven Markelius – började under 1930-talets första år tillsammans att skissa på flera kollektivhusprojekt. Efter två refuserade förslag genomfördes slutligen 1934-35 byggandet av ett boende i kollektiv form på John Ericssonsgatan i Stockholm.

### Syfte och frågeställningar

Syftet med denna uppsats är att undersöka hur kollektivhuset på John Ericssonsgatan 6 i Stockholm ideologiskt och stilistiskt förhåller sig till de funktionalistiska idealen.

Uppsatsens frågeställning är följande:

Passade det aktuella husets form och funktion in i en funktionalistisk anda och om ja; hur?

### Avgränsningar

Undersökningen är begränsad till åren 1925-35. Denna tidsmässiga inramning grundas på två aspekter: dels brukar man framhålla år 1925 som något av en startpunkt för funktionalistiska idéer inom Sveriges gränser, dels fördes under föreliggande period en livlig diskussion kring bostadsfrågan i allmänhet och den kollektiva boendeformen i synnerhet.<sup>1</sup> Kollektivhusidén fortsatte att dryftas och genomföras många gånger om även efter 1935, men eftersom denna uppsats behandlar tankarna bakom en specifik byggnad anser jag att den efterföljande debatten hör hemma i en annan undersökning.

Husets placering har skapat en geografisk kontext som är intressant för just denna uppsats. Analysen av bostadsdebatten är därför genomgående koncentrerad till inom Sveriges gränser med fokus på Stockholmsområdet.

Analysen av stilistiska uttryck inom såväl den funktionalistiska rörelsen som kollektivhuset behandlar rent arkitektoniska aspekter – fasad, fasta interiörer och färgsättningar. Inventarier såsom möbler har av utrymmesskäl utelämnats, även om också detta område sannolikt skulle ge upphov till intressanta undersökningar.

---

<sup>1</sup> För exempel se "Funktionalism", s. 138-139, band 6, *Nationalencyklopedin*, Arne Ekman (red.), Nationalencyklopedin AB, Malmö 2009, s. 138, samt Eva Rudberg, "Den tidiga funktionalismen. 1930-40", s. 80-109, *Att bygga ett land*, Claes Caldenby (red.) m. fl., Byggforskningsrådet, Stockholm 1998, s. 82.

## Metod och källor

Denna uppsats analyserar hur funktionalismen kan spåras i kollektivhuset på John Ericssonsgatan ur två perspektiv; ideologiskt och stilistiskt. Båda perspektiven har undersökts genom dels en diskursanalytisk metod, dels en hermeneutisk. Analysen av funktionalismens ideologiska och stilistiska grunder har skett genom litteraturstudier av främst förstahandskällor – texter ur tidskrifter och publikationer från valda tidsperiod. Hit räknas kvalitativt valda artiklar, en utställningskatalog samt funktionalismens propagandaskrift *acceptera*. Samtliga har publicerats mellan åren 1931-35 och författarna (företrädesvis Alva Myrdal och Sven Markelius) har varit direkt eller indirekt delaktiga i byggandet av kollektivhuset på John Ericssonsgatan. För att uppnå en förståelse för de större sammanhangen (exempelvis 1930-talets bostadssituation och funktionalismens estetik) har antologier och avhandlingar varit till god hjälp.

Analysen av ideologiska och stilistiska aspekter kring kollektivhuset på John Ericssonsgatan har delvis tillkommit genom en textorienterad diskursanalys av visionerna för den aktuella byggnaden. Här utgör Markelius och Myrdals artiklar ur Svenska slöjdföreningens tidskrift *Form* 1935 respektive socialdemokratiska *Tiden* 1932 det grundläggande källmaterialet. Även katalogen till utställningen *Hem i kollektivhus*, innehållande texter bland annat om hur det aktuella husets lägenheter kunde lämpa sig för olika samhällsklasser, har varit värdefull i arbetet.

Fältstudier har varit mycket viktiga i analysen av kollektivhusets estetik. Genom studium av fasad samt takterrass, trapphus och tre lägenheter på husets fjärde våningsplan har kunskap uppnåtts om såväl exteriör som interiör formgivning. Fältstudierna har genomförts med en visshet om att fastigheten restaurerats mellan åren 1988 och 1992. Uppgifter om estetiska och funktionella förändringar jämfört med ursprungsförfarande har hämtats från byggnadsantikvarien Britt Wisths artikel "Prisbelönad renovering: Markelius kollektivhus på Kungsholmen" ur antologin *Stadsvandringar 15* från 1992.<sup>2</sup> Texten är inte skriven med ett odelat fokus på renoveringen, utan fungerar till stor del som en översiktspresentation av byggnadens ursprungliga organisation med mathissar, barnavdelning, tvätthjälp med mera. För att besvara uppsatsens frågeställning om *hur* funktionalismen återspeglas i byggnaden har den insamlade informationen slutligen utvärderats med hjälp av hermeneutisk tolkningslära.

År 1931 publicerades *acceptera*, en propagandaskrift som inte sällan omnämns som funktionalismens manifest.<sup>3</sup> Bakom boken stod arkitekterna Sven Markelius, Gunnar Asplund, Wolter Gahn, Sune Sundahl, Uno Åhrén samt konsthistorikern Gregor Paulsson. Ingen del har undertecknats individuellt utan författarna har – i demokratisk anda – valt att publicera boken osignerad. För denna uppsats har *acceptera* varit av stort

---

2 Britt Wisth, "Prisbelönad renovering: Markelius kollektivhus på Kungsholmen", s. 36-42, *Stadsvandringar 15*, Stockholms stadsmuseum, Stockholm 1992.

3 Bland annat i Rudberg, "Den tidiga funktionalismen. 1930-40", 1998, s. 84.

intresse då den framför såväl ideologiska som estetiska faktorer i generaliserande ordalag. Som kunskapskälla i ett vetenskapligt sammanhang kan den betraktas som problematisk, men med anledning av undersökningens diskursanalytiska metod har jag gjort bedömningen att den ändå är passande.

Per G. Råberg skriver i sin omarbetade utgåva av avhandlingen *Funktionalistiskt genombrott: En analys av den svenska funktionalismens program 1925-1931* om funktionalismen, men med en annan vinkling än vad som vanligen förekommer i historieskrivningen. I stället för att svartvitt se rörelsen som en del av stilhistorien där den sköna formen underordnas funktionens, väljer Råberg att sätta den i en miljögestaltande kontext där tongivande faktorer, såsom industrialiseringen av bostadsproduktionen, vävs ihop till en översikt. Kapitlet "Det ändamålsenliga är det sköna" ur *Funktionalistiskt genombrott* har bidragit med värdefull information för denna uppsats avsnitt "Funktionalistisk estetik". I sin text fokuserar Råberg på teoretiska utgångspunkter för de stilistiska resultaten inom främst Sveriges gränser.

Antologin *Att bygga ett land: 1900-talets svenska arkitektur*, med Claes Caldenby som redaktör, redogör för svensk arkitektur ur ett samhällsperspektiv. Av betydande intresse för denna undersökning har kapitlet "Den tidiga funktionalismen: 1930-40" varit, författat av arkitekten och forskaren Eva Rudberg som tidigare skrivit ett flertal publikationer kring Sven Markelius och hans verk.

Två tidskriftsartiklar har varit av särskilt värde för uppsatsen ur en ideologisk synvinkel: Markelius "Kollektivhuset som bostadsform" ur Svenska slöjdföreningens tidskrift *Form* samt Myrdals "Kollektiv bostadsform" ur socialdemokratiska *Tiden*, 1932.<sup>4</sup> Detta dels för författarnas direkta inblandning i kollektivhusprojektet, dels för att de innehåller mycket klara direktiv, visioner och argument kring frågan i stort. För insyn i lägenheterna vid kollektivhusets färdigställande 1935 har Gustaf Näsströms text "Hem i kollektivhus", publicerad i *Form* samma år, visat sig vara en ovärderlig källa.<sup>5</sup> Reportaget skildrar utställningen *Hem i kollektivhus* som anordnades i samband med invigningen av byggnaden på John Ericssonsgatan, där åtta lägenheter tidstypiskt inretts efter de fiktiva hyresgästernas inkomster och levnadsvanor (som också tydligt redovisas). Samma skribent har författat katalogen, vilken har utgjort en annan viktig källa för denna uppsats.<sup>6</sup>

Gunnar och Alva Myrdals *Kris i befolkningsfrågan* utkom 1934.<sup>7</sup> Den redogör ingående

---

4 Sven Markelius, "Kollektivhuset som bostadsform", s. 101-103, *Form: Svenska slöjdföreningens tidskrift*, Svenska slöjdföreningens förlag, 1935; Alva Myrdal, "Kollektiv bostadsform", s.601-608, *Tiden*, 1932.

5 Gustaf Näsström, "Hem i kollektivhus", s. 104-125, *Form: Svenska slöjdföreningens tidskrift*, Svenska slöjdföreningens förlag, 1935.

6 Gustaf Näsström, "Hem i kollektivhus: Svenska slöjdföreningens utställning: moderna heminredningar, barnavdelning, restaurant.", katalog, 1935.

7 Alva Myrdal och Gunnar Myrdal, *Kris i befolkningsfrågan*, Nya Doxa, Nora 1997.

för bland annat de bostadspolitiska problem som var ett faktum i Sverige under denna tid, men föreslår också lösningar. Till dessa hör det mycket omdebatterade förslaget om tvångssterilisering av samhällets fysiskt och psykiskt svaga. Makarna Myrdal hade bara några år innan skriftens publicering besökt USA, där de bland annat tog del av landets debatt kring familjefrågor och kollektivisering av bostäder. Vid hemkomsten brann i synnerhet Alva för detta och argumenterade med stor entusiasm för liknande bostadslösningar inom Sveriges gränser. Till följd är detta en manifesterande skrift över hur samhället bör vara ur två, för sin tid, mycket radikala personers perspektiv, men är samtidigt en detaljerad nyckel till 1930-talets bostadssituation.

### **Teoretisk utgångspunkt**

För denna studie har Norman Faircloughs kritiska diskursanalys utgjort ett ramverk. Enligt hans definition handlar begreppet diskurs om "språkbruk såsom social praktik". Centralt i resonemanget är att diskursen förmedlar och utvecklar kunskap, identiteter och relationer, inklusive maktrelationer – och utgör således en viktig del av samhällets sociala sfär. Enligt Fairclough innehåller den sociala strukturen både diskursiva och icke-diskursiva element. Konkretiserat innebär detta att icke-diskursiva praktiker exempelvis kan röra byggandet av ett bostadshus, medan planeringen kring dess innehållsmässiga idéer primärt utgör en diskursiv kontext.<sup>8</sup>

### **Disposition**

Uppsatsen inleds med ett bakgrundskapitel. Där behandlas kort funktionalismens intåg och befastande på svensk mark, 1930-talets bostadssituation, återlanseringen av begreppet folkhemmet samt en komprimerad historik kring den kollektiva bostadsformen (i huvudsak fram till och med 1935, även om blickar framåt förekommer). Här vill jag påpeka att jag, av utrymmesskäl, inte på något sätt gör anspråk på att vara heltäckande, utan lyfter fram de delar av historieskrivningen som jag anser är viktiga för en helhetsförståelse. Kapitlet "Den nya tidens bostäder" visar att den sociala situationen under 1930-talet förändrades och redogör för hur bland andra Myrdal och Markelius argumenterade för funktionellt mera ändamålsenliga bostäder. Detta görs utifrån sex olika begrepp, där samtliga betecknar framträdande perspektiv i nämnda debatt. I "Funktionalistisk estetik" framträder en bild av den samtida rörelsens stilmässiga strävanden. Avsnittet "Kollektivhuset på John Ericssonsgatan" presenterar den aktuella boendeformen vad gäller organisation och dess ansedda fördelar. Underrubriken "Lägenheter ställs ut" exemplifierar visioner kring individualism och ändamålsenliga planlösningar. Det fjärde och sista kapitlet i undersökningen betitlas "Kollektivhusets estetik" där stilistiska aspekter i den förverkligade byggnaden förs fram. Här behandlas såväl husets fasad som interiör. Särskilt fokus i denna stilistiska analys ägnas orden funktion och ljus, som är två av tre diskursbegrepp som behandlas i kapitlet "Funktionalistisk estetik". Uppsatsens avslutande diskussion analyserar hur funktiona-

---

<sup>8</sup> Marianne Winther Jørgensen och Louise Phillips, *Diskursanalys: Som teori och metod*, Studentlitteratur, Lund 2007, s. 71.



lismens framhållna ideologiska och stilmässiga aspekter kan anses överensstämma med det aktuella husets.

### Tidigare forskning

Det finns en hel del skrivet om såväl kollektivhusidén som funktionalismen, men inte särskilt mycket om de båda begreppen i kombination. Byggnaden på John Ericssonsgatan 6 har behandlats i ett flertal böcker, men då huvudsakligen som en del i syftet att ge läsaren en sammanfattande, historisk tillbakablick över kollektivhusidén. Om detta skriver bland andra Bostadsstyrelsen i *God bostad: Kollektivhus*, Dick Urban Vestbro i *Kollektivhus från enkökshus till bogemenskap*, samt Svenska arkitekters riksförbund (SAR) i sin publikation *Markelius och bostadsfrågan*.<sup>9</sup>

Vestbros *Kollektivhus i Sverige: mål, utformning, utveckling 1900-1980* utgör ett undantag från de ovan nämnda.<sup>10</sup> Detta genom att den, förutom att innehålla en översiktlig beskrivning av det aktuella kollektivhusets funktioner, redogör för situationen som boendeformen kom att möta under 1940- och 50-talet – bland annat genom den demokratiseringsprocess som vid tiden för byggandet började att spira.

Ann-Marie Elmqvists kandidatuppsats *En debatt om kollektivhus i det tidiga 1930-talet: Den gifta kvinnan möter moderniteten* utkom 2006 under Linköpings universitets *Forum för genusforskning och jämställdhet*.<sup>11</sup> Elmqvist fokuserar här, som titeln antyder, på debatten kring den kollektiva boendeformen under 1930-talets första år. Elmqvists studie har gjorts utifrån ett genusvetenskapligt perspektiv och således ges rent stilmässiga aspekter mycket litet utrymme.

Lars Jadelius undersöker i sin avhandling *Folk, form & funktionalism: Om allmänt och gemensamt i offentlighetens arkitektur – med utgångspunkt från Helsingborgs konserthus* funktionalismens sanna uttryck.<sup>12</sup> Trots att stort fokus ligger på just Helsingborgs konserthus (för övrigt ritat av Sven Markelius), vars drag inte kan generaliseras, har Jadelius en intressant tanke i grunden. Funktionalismens medvetna, manifesterade uttryck är mera begränsade än de omedvetet skapade, och följaktligen anser han att den verkliga idéhistorien bör sökas i den förverkligade arkitekturen. Ur det konkreta byggnadsverket kan man tolka fram den funktionalistiska ideologins viktigaste drag.

---

9 Bostadsstyrelsen, *Kollektivhus*, God bostad 5:1977; Dick Urban Vestbro, *Kollektivhus från enkökshus till bogemenskap*, Statens råd för byggnadsforskning, Stockholm 1982; SAR, *Markelius och bostadsfrågan*, Fundament 5, PAN information, Stockholm 1974.

10 Dick Urban Vestbro, *Kollektivhus i Sverige: mål, utformning, utveckling 1900-1980*, BFL rapport 4:1979, Stockholm 1979.

11 Ann-Marie Elmqvist, *En debatt om kollektivhus i det tidiga 1930-talet: Den gifta kvinnan möter moderniteten*, kandidatuppsats Linköpings universitet 2006.

12 Lars Jadelius, *Folk, form & funktionalism: Om allmänt och gemensamt i offentlighetens arkitektur – med utgångspunkt från Helsingborgs konserthus*, diss. Chalmers Tekniska Högskola, Göteborg 1987.

I avhandlingen *Vad är ett kollektivhus?*, utkommen 1992, diskuterar Claes Caldenby kollektivhuset som en social institution utifrån ett teoretiskt perspektiv.<sup>13</sup> Han fokuserar bland annat på rumsliga, funktionella och formmässiga aspekter hos franska, ryska och svenska byggnader drivna i kollektiv regi, med vilkas hjälp han försöker att besvara titelfrågan. Även Karin Palm Lindéns avhandling *Kollektivhuset och mellanzonen: om rumslig struktur och socialt liv* studerar det kollektiva boendet ur ett brett perspektiv.<sup>14</sup> Hon fokuserar emellertid på planmässiga och arkitektoniska aspekter samt hur dessa kan anses påverka den sociala sammanhållningen.

---

13 Claes Caldenby, *Vad är ett kollektivhus?*, diss. Chalmers Tekniska Högskola, Göteborg 1992.

14 Karin Palm Lidén, *Kollektivhuset och mellanzonen: om rumslig struktur och socialt liv*, diss. Lunds universitet, Lund 1992.

## BAKGRUND

### Funktionalismens intåg

Funktionalismen började internationellt sett att spira i det tidiga 1900-talets radikala arkitekturkretsar. Tyske Peter Behrens och hans arkitektkontor kom tidigt att skilja sig från mängden i sitt engagemang för i synnerhet bostadsfrågor, där ett fabrikstänkande alltmer började ta form. I perioder samarbetade han med tre av de arkitekter som skulle komma att bli den moderna arkitekturens stjärnor; Walter Gropius, Ludwig Mies van der Rohe och Le Corbusier.

Eva Rudberg är en av de arkitekturskribenter som utser 1925 till något av ett genombrottsår för funktionalismen i en svensk kontext. Då upplevde många av vårt lands arkitekter stilen genom den välbesökta konst- och industriutställningen i Paris, där i synnerhet Le Corbusiers paviljong *L'Esprit Nouveau* gjorde ett betydande intryck.<sup>15</sup> För flera av de skandinaviska besökarna var detta den första konkreta kontakten med Le Corbusiers verk. Hans formspråk innebar en revolt mot ornament och emottogs som något av en befrielse, en återknytning till arkitekturens grundläggande värden. Uno Åhrén, senare en av författarna till *acceptera*, tilltalades särskilt av byggnadens rikliga utrymmen och skrev 1925 att "Här finns rymd att röra sig i, [...] fria väggar att hänga konstverk på, fria golvytor att gruppera möbler på efter vars och ens sinne."<sup>16</sup>

De många internationella utställningarna under 1920-talets slut utgjorde inspirationskällor och knutpunkter för de svenska arkitekterna. Markelius och Åhrén lärde känna bland andra Gropius, Le Corbusier och Fred Forbat genom de internationella sammanhang de deltog i. Bekantskaperna bibehölls delvis genom arkitekternas medverkan i *Congrès Internationaux d'Architecture Moderne* (CIAM), bildat 1928. CIAM varnade för moderna byggnads- och bostadsprogram samt för den nya tidens tilltro till vetenskap och teknik.<sup>17</sup>

Stockholmsutställningen 1930 kom att bli en manifesterande bekräftelse på att funktionalismen på allvar nått Sverige. Utställningen innebar en stor publikframgång och hyllades av rörelsens entusiaster, men den blev också starkt kritiserad av mera konservativa besökare.<sup>18</sup> Bostadsavdelningen utgjorde en av utställningens mest uppmärksammade delar. Denna var resultatet av en tävling med uppdraget att rita bostäder där ytanvändning, kostnad och utrustning skulle anpassas till familjer med låg inkomst. Deltagarna fick utgå från dels en stadsplaneutredning, dels en utförlig redogörelse för skilda inkomstkategoriernas möjliga bostadskostnader.<sup>19</sup> I bostadsavdelningens specialkatalog anser Uno Åhrén att "En utställning av bostäder för vår tids människor

---

15 Per G. Råberg, *Funktionalistiskt genombrott*, Sveriges Arkitekturmuseum, Stockholm 1970, s. 13-14.

16 Rudberg, "Den tidiga funktionalismen. 1930-40", 1998, s. 82.

17 Rudberg, "Den tidiga funktionalismen. 1930-40", 1998, s. 82.

18 Eva Rudberg, *Sven Markelius, arkitekt*, Arkitektur Förlag, Stockholm 1989, s. 62.

19 Rudberg, "Den tidiga funktionalismen. 1930-40", 1998, s. 91.

bör, om den verkligen skall ge någon behållning, angripa bostadsbyggandets och bostadsinredningens problem från grunden. Man måste radikalt ta tag i frågorna.”<sup>20</sup> Stockholmsutställningen 1930 var med andra ord mycket aktuell, inte bara arkitektoniskt utan även ur en propagandasynpunkt. Sven Markelius bidrag till utställningen var en villa och en lägenhet. Den sistnämnda var på 55 kvadratmeter och rymde vardagsrum, kokvrå, två sovrum, arbetsrum och badrum. För att ändå skapa en känsla av rymd bland de minimala ytorna ritade han lägenheten i två plan med entresol.<sup>21</sup> Detta visar på en ambition att, även i små utrymmen, åstadkomma en möjlighet till avskildhet.<sup>22</sup> Markelius, som något senare var en av de drivande bakom projektet kring kollektivhuset på John Ericssonsgatan, kom tillsammans med bland andra Gunnar Asplund, Gregor Paulsson och Uno Åhrén att starkast förknippas med den funktionalistiska rörelsens intåg. Detta till stor del genom sin delaktighet såväl muntligen som skriftligen i arkitekturdebatter. Markelius var bland annat medförfattare till *acceptera*, redaktör för tidskriften *Arkitektur och samhälle* samt skribent i den socialdemokratiska tidningen *Fönstret*.<sup>23</sup>

### Bostadsfrågan

Sverige befann sig under 1920-talets mitt i en utvecklingsprocess där landet successivt färdades från bondesamhället mot det nya, urbana industrisamhället. Som en del i detta återlanserade Per Albin Hansson, socialdemokratiska arbetarpartiets företrädare, uttrycket *folkhemmet* i ett berömt tal 1928. I detta jämförde han samhället med en familj, där ekonomiskt starka medlemmar hjälper de svagare och där rättvisa blir ett ledord.<sup>24</sup>

Det goda hemmet känner icke till några privilegierade eller tillbakasatta, inga kelgrisar och inga styvbarn. Där ser icke den ene ned på den andre, där försöker ingen skaffa sig fördel på den andres bekostnad. Den starke trycker inte ned och plundrar den svage.<sup>25</sup>

Genom sin koppling till hemmet som en metafor för trygghet och stabilitet tilltalade han även väljare med mera konservativa värderingar.

Vid 1920-talets slut plågades västvärlden av samhällskriser. 1929 avlöste börskrascher varandra och i Sverige saknade var femte industriarbetare arbete. Bostadsstandarden ansågs vara undermålig och de trånga, ohygieniska bostäderna i städerna kritiserades hårt.<sup>26</sup> Trångboddheten i Sverige var mycket värre än i andra länder med jämbördigt välstånd – 23,2 procent av det totala antalet lägenheter med ett rum och kök beboddes av fem personer eller flera. Därtill var rummen ofta mycket små, vilket resulterade i att

---

20 Råberg, 1970, s. 153.

21 Med entresol avses i detta fall en läktarliknande halvvåning som vertikalt delar rummet.

22 Rudberg, Eva, ”Sven Markelius – 100 år”, s. 4-13, *Sven Markelius: 1889 1972*, Arkitekturmuseet, Arkitektur Förlag, Stockholm 1989. Katalog, s. 7.

23 Rudberg, *Sven Markelius, arkitekt*, Stockholm 1989, s. 62.

24 *Välfärdsstaten: Folkhemmet*, Sveriges utbildningsradio 2004-10-04.

25 Per Albin Hansson ur *Välfärdsstaten: Folkhemmet*, 2004-10-04. Citatet inleds 2:38 minuter in i klippet.

26 Rudberg, ”Den tidiga funktionalismen. 1930-40”, 1998, s. 81.

fysiologiska minimikrav på lufttillförsel per person ofta kraftigt underskreds.<sup>27</sup> 1934 publicerades Alva och Gunnar Myrdals bok *Kris i befolkningsfrågan*. Nativiteten hade börjat dala oroväckande mycket decenniet innan bokens publicering. Preventivmedlens intåg på marknaden samt en ökning av olagliga aborter var två av förklaringarna. Men den främsta anledningen var, ansåg makarna Myrdal, den utbredda arbetslösheten och alltför trånga bostäder. Detta påstående var något som stöddes av Bostadssociala utredningen (tillsatt 1933), som just då utförde en omfattande bostadsundersökning för att få fram en statistik som grundade sig på verkliga förhållanden.<sup>28</sup> Man konstaterade att problemen grundade sig i två faktorer: trångboddhet samt bofällighet (lägenheternas bristfälliga kvalitet). Paret Myrdal ansåg att en lösning till detta skulle vara att satsa mera på bostadsbyggande, vilket skulle främja både nativiteten och byggnadsbranschen inklusive dess leverantörer. Bättre bostäder uppmuntrade till barnafödande samtidigt som dödstalen skulle sjunka.<sup>29</sup> Vid valet 1932 vann socialdemokratiska arbetarpartiet med ett program där bostads- och arbetslöshetsfrågor stod i centrum.<sup>30</sup>

I detta politiskt präglade samhällsklimat fanns goda möjligheter att verka för ett nytänkande inom områden som planering, arkitektur och byggande. Dessa delar kunde också ses som representativa för vad den nya tidens demokratiska företrädare ville visa väljare och omvärld – att ett nytt, förbättrat samhälle var under uppbyggnad. Många högt uppsatta personer inom det socialdemokratiska partiet valde att understödja den nya arkitekturstilen genom att flytta in i nybyggda funktionalistiska bostäder, bland andra den nyblivna statsministern Per Albin Hansson. Här bör dock påpekas att meningarna kring den nya estetiken inte odelat var positiva. Arthur Engberg, redaktör för *Social-Demokraten* och något senare ecklesiastikminister i den socialdemokratiska regeringen, uttryckte 1931 sitt missnöje: ”Vad har arbetarrörelsen gjort för ont, eftersom den i sin uppgång skulle göras ansvarig för den smakriktning som betecknar en nedgång?”<sup>31</sup>

### **Kollektiv bostadsform**

Hansson debatterade redan 1907 för vad han kallade ”hushållskommunism”, vilket skulle innebära en organisering av hundratalet familjer som gemensamt utförde hushållets sysslor. Just detta projekt genomfördes dock aldrig på grund av ett motstånd från kvinnor som involverades. Hanssons tidiga förslag var inte det första i raden. Redan under 1800-talets första hälft dryftade bland andra den franske utopisten Charles Fourier och den engelska socialisten Robert Owen liknande tankar, liksom August Strindberg

---

27 Här räknar paret Myrdal i *Kris i befolkningsfrågan* med att varje vuxen person (eller två barn under 15 år) ska ha tillgång till 10 kubikmeter luftvolym – förutsatt att lägenheten vore fullständigt fuktfri och ventilationen god. Detta krav skulle endast 60 procent av tidens lägenheter visa sig uppfylla. Se vidare Myrdal, 1997, s. 125-135.

28 Rudberg, ”Den tidiga funktionalismen. 1930-40”, 1998, s. 81-82.

29 Myrdal, 1997, s. 10-12, 39-136.

30 Rudberg, ”Den tidiga funktionalismen. 1930-40”, 1998, s. 81.

31 Rudberg, ”Den tidiga funktionalismen. 1930-40”, 1998, s. 82.

några decennier senare.<sup>32</sup> Såväl i USA som i Sovjet hade det kollektiva boendet förverkligats i flera former vid 1930-talets början.<sup>33</sup> I Sverige byggdes det allra första kollektivhuset 1907-09. Detta var Hemgården centralkök, beläget på Östermalm i Stockholm. Syftet med detta hus var dock olikt det för byggnaden på John Ericssonsgatan; här fanns ingen ambition att verka för jämlikhet mellan könen utan organiseringen skedde helt av praktiska skäl. Vid denna tid var det nämligen svårt för medelklassfamiljer att få tag på tjänstefolk, vilket man sålunda löste genom att dela på arbetskraften.<sup>34</sup>

Den snabba urbaniseringen hade ökat bristen på bostäder och bidrog till stor del till att göra bostadsfrågorna särskilt centrala för 1930-talets arkitekter. Vänskapen med radikala ekonomer som exempelvis Gunnar Myrdal och Alf Johansson betydde mycket för Markelius insikt i problemen, liksom det socialdemokratiska partiprogrammets prioritering av frågan.<sup>35</sup> Vid sidan av Markelius kom Gunnar Myrdals fru Alva att bli en av de mest drivande bakom idén kring kollektivhuset som boendeform. Hennes starka engagemang för barn- och familjefrågor väcktes under en tvåårig vistelse i USA och Genève. Efter sin hemkomst 1931 började hon tillsammans med Yrkeskvinnors klubb att driva kollektivhusfrågan och året därefter publicerades hennes första artiklar i ämnet. Markelius hade redan 1931 tillsammans med sina medförfattare i *acceptera*, om än kortfattat, framfört sin idé. I skriften presenterades ett förslag med gemensamma ytor, barnpassning och matlagning. Författarna betonade dock att konceptet krävde vidareutveckling. Markelius kom under de närmast följande åren även att skriva ett flertal artiklar i ämnet. 1932 sammanträdde Myrdal och Markelius i ett öppet möte i Yrkeskvinnors klubb, där den senare presenterade kollektivhusfrågans fördelar i såväl ord som bild. En grupp tillsattes för att driva idén vidare, vilken (förutom Markelius och Myrdal) utgjordes av Gunnar Myrdal, Ernst och Eva Wigforss, Andrea Andréen-Svedberg, Célie Brunius, Karin Kock, Kaj Andersson, Joseph Riwkin, Olle Engkvist, Gotthard Johansson och Gustaf Näsström. Flera av dessa personer ingick tillsammans med Markelius även i andra radikala sammanslutningar.<sup>36</sup>

Kollektivhuset på John Ericssonsgatan blev det första i sitt slag i Sverige att verka för främjandet av kvinnors möjligheter. När kollektivhuset stod färdigt 1935 flyttade flera av tidens radikala och politiskt aktiva personer in. "En avsevärd del av Sveriges radikala intellektuella skulle stryka med om någon placerade en bomb i kollektivhuset", uttryckte sig en samtida röst – inte utan grund.<sup>37</sup> In flyttade bland andra Sven Markelius tillsammans sin fru Ka (Karin) Markelius, hans tidigare sambo Viola Wahlstedt och

---

32 Vestbro, 1979, s. 2-6.

33 Kerstin Wickman, "Markelius' kollektivhus – återuppstånden bostadshistoria", s. 44-48, *Form*, 3:1990, s. 46.

34 Vestbro, 1979, s. 2-6.

35 Rudberg, "Sven Markelius – 100 år", 1989, s. 7-8, samt Rudberg, "Den tidiga funktionalismen. 1930-40", 1998, s. 82.

36 Rudberg, *Sven Markelius, arkitekt*, 1989, s. 77-78.

37 Rudberg, "Sven Markelius – 100 år", 1989, s. 8.

RFSU:s grundare Elise Ottensen-Jensen. Byggnaden blev också en central samlingspunkt för politiska möten.<sup>38</sup> Kollektivhuset efterföljdes av fyra andra i Stockholmsområdet under åren 1939-43. Restaurangerna drevs inte sällan, liksom den i huset på John Ericssonsgatan, på självkostnadsbasis och barndaghemmen i privat regi. Idag är de flesta av dessa serviceanläggningar nedlagda. En av orsakerna uppges vara att lägenheterna kommit att bli så attraktiva att inga nya barnfamiljer kunnat flytta in när barnkullarna vuxit upp.<sup>39</sup>

---

38 Rudberg, "Sven Markelius – 100 år", 1989, s. 8.

39 Bostadsstyrelsen, 1977, Norstedts Tryckeri, Stockholm 1978, s. 31-32.

## DEN NYA TIDENS BOSTÄDER

### Demokrati

Acceptera den föreliggande verkligheten – endast därigenom har vi utsikt att behärska den, att rå på den för att förändra den och skapa kultur som är ett smidigt redskap för livet.<sup>40</sup>

Detta citat återfinns på bokomslaget till *acceptera* och uppmanar inte till acceptans av samtidens orättvisor och brister, utan till den demokratiska process och moderna teknik som under 1930-talet växte fram. Per G. Råberg skriver i *Funktionalistiskt genombrott* att den funktionalistiska rörelsen förvisso stod bakom en estetisk revolt, men att den sträckte sig vidare än så. Dess ledande anhängare (bland andra Markelius) utmärkte sig i tiden genom att vara demonstrativt revolutionära. Man ville reformera stadsplaneringarna, industrialisera bostads- och bohagsproduktionen och skapa en ny, klasslös kultur som inte bottnade i hierarkiska representationer. Funktionalisterna var realister och menade att industrialiseringen och demokratiseringsprocessen innebar en omvälvande upplevelse som krävde en modern mentalitet och en modern miljö.<sup>41</sup>

De sociala kraven inom i synnerhet bostadspolitiken hade under slutet av 1920-talet skärpts. 1932 skrev Markelius att det demokratiska samhälle som växt fram krävde en likvärdigt demokratisk uppmärksamhet mellan de lägre och övre samhällsklassernas frågor, vilket han ansåg att en kollektiv boendeform kunde bidra till. "[...] varje samhällsnyttig medborgare oberoende av förmögenhetsvillkor bör kunna disponera över en för sig passande och lämplig bostad", var ett av delmålen till det ideala samhälle han eftersträvade.<sup>42</sup>

### Familj

En tydlig tendens i det tidiga 1930-talets bostadsdebatt är en förändrad syn på familjen. Enligt folkbokföringen var 25,1 procent av alla gifta kvinnor förvärvsarbetande år 1930.<sup>43</sup> Detta började allt mera att betraktas som ett alternativ till den tidigare så självklara rollen som enbart hemmafru, även om detta alltså ansågs bidra till radikala familjeförhållanden. I *acceptera* slås 1931 fast att:

Vi lever på övergången till ett nytt stadium. Det kännetecknas av tre faktorer, herraväldet över prokreationen, d. v. s. barnbegränsning, som första faktor, i följd därav ökning av barnens värde, och slutligen också som följd av första faktorn, d. v. s. friheten från ständigt moderskap, möjligheten för hustrun att själv förtjäna sitt bröd, att befrias från nödvändigheten av mannens skydd mot betalning av att uträtta rutingöromålen i hemmet. Det är klart att [...] en helt ny familjetyp därför med största sannolikhet kommer att utvecklas med försvinnande rutinarbete och med barnuppfostran utförd av annan än modern.<sup>44</sup>

---

40 Asplund, Gahn, m. fl., 1931, se omslag.

41 Råberg, 1970, s. 12.

42 Markelius, 1932, s. 54.

43 Markelius, 1935, s. 101

44 Asplund, Gahn, m. fl., 1931, s. 44.



Året därefter, 1932, publicerades Alva Myrdals artikel "Kollektiv bostadsform" i tidskriften *Tiden*. Här skriver hon att det samtida samhället var förbi det tidigare "bonde- och hantverksstadiet", där familjen kunde räknas som både en producerande och konsumerande hushållsenhet. Genom moderna verktyg och hjälpmedel i kombination med en samhällsövergripande arbets- och produktionsfördelning blev husmoderns nytta alltmer illusorisk. Kvinnan började vid denna tid i större utsträckning att röra sig ut i det industrialiserade arbetslivet. En annan bidragande faktor till detta var landets nedåtgående nativitet. Myrdal ansåg att bostäderna inte anpassats till familjens förändrade sociala situation och att hemmet följaktligen inte längre kunde anses vara en lämplig livsmiljö för barnen. Dessa aspekter, menade hon, utgjorde upprinnelsen till en betydande konflikt som krävde en lösning.<sup>45</sup>

I *Form*, Svenska slöjdföreningens tidskrift, uttryckte Markelius år 1935 sina tankar kring vad uppkomsten av "den nya familjetypen" borde ha inneburit för boendefrågan:

Den nya familjetypen, som icke längre kan betraktas som någon undantagsföreteelse, innebär ett utjämnande av denna motsättning och en jämnare fördelning av likartade arbetsuppgifter, av förmåner och ansvar. Den mest framträdande utvecklingstendensen betingas här av kravet på en allt större förenkling och en allt längre gående rationalisering av hushållsarbetet. [...] Endast genom långt radikalare åtgärder, genom en grundlig omgestaltning av hela bostadsformen kan man åstadkomma en anpassning till den livsföring, som den nya familjetypen presenterar.<sup>46</sup>

Markelius ansåg att det var självklart att en tjänstgörande kvinna i tillägg till det dagliga förvärvsarbetet inte kunde belastas med både hushåll och barn, och efterfrågade därför en drastisk förändring med en klart strukturerad arbetsfördelning. I likhet med Myrdal fann han att den kollektiva bostadsformen var den enda lösningen på samhällsproblemen, inklusive eventuella sociala bekymmer inom familjen.<sup>47</sup> Myrdal påpekade dock att det, bara för att höja framför allt barnens och kvinnornas levnadsstandard, inte var fråga om att bygga lyxhus. Kollektivhusen skulle skapas med syftet att göra levnadskostnaderna lägre och för att underlätta det dagliga livets göromål. Endast de sysslor som tjänade ett syfte att kollektivisera – och ur en ekonomisk synvinkel visar sig vara självbärande – skulle man överväga att genomföra.<sup>48</sup>

Samtida röster om att kvinnans tillträde till arbetsmarknaden skulle ha varit moraliskt förkastligt besvarades av Myrdal med en fingervisning mot den rösträtt som beviljats alla – inkluderat samhällets fattiga, vars roll tidigare i historien varit att ödmjukt tjäna andra.<sup>49</sup> Även Markelius ställde sig på samma linje och besvarade argument som "naturlig arbetsfördelning" och "kvinnorna stjal de jobb som finns" med en hänvisning

---

45 Myrdal, 1932, s. 601-602.

46 Markelius, 1935, s. 101.

47 Markelius, 1935, s. 101.

48 Myrdal, 1932, s. 603-607.

49 Myrdal, 1932, s. 601-606.

till samhällets bristande organisation och planmässighet. Att kvinnorna tog del i arbetslivet bidrog snarare till ökade resurser än något motsatt, hävdade han.<sup>50</sup>

## Hem

Författarna till *acceptera* påstod, liksom Myrdal, att tillvaron vid 1930-talets början var under förändring. De ansåg dock att även hemmets funktion höll på att omvärderas. Med anledning av det ökade utbudet av sociala mötesplatser såsom restauranger, stadshus och föreningslokaler förlades sällskapslivet ofta utanför hemmet. Följaktligen frigjordes det från ståndsmässig representation till förmån för det dagliga livet och vad som rymdes däri: vila, familjeumgänge och egenintressen. Detta moderna sätt att för-lusta och vila sig gav stora konsekvenser på arkitekturen, hävdade författarna. Om man bortsåg från de helt nya arkitektoniska uppgifter som uppkommit – här kan idrottsanläggningar och biografier ses som goda exempel – fann man att helt nya funktioner i hemmet skapades med anledning av den nya tidens förändringar. Människan hade utrustats med en hel del teknisk apparatur som åtföljts av bekvämligheter, men resulterade inte automatiskt i organisation och rymlighet. Som en självklar del i utvecklingen måste även själva byggnaden ändra karaktär, ansåg man.<sup>51</sup>

Under förändring var även hushållsarbetet vid 1930-talets början. Husmoderns tre arbetsområden matlagning, klädsömnad och -vård samt städning hade inte längre samma centrala plats i vardagen som tidigare. Maskiner underlättade arbetet och varor köptes i allt högre grad industriellt producerade. För en familj av arbetarklass boende i Stockholm var det av största vikt att bostadens ytor var ytterst välplanerade, trots att hushållsarbetet kraftigt förenklats. Trettioalet kvadratmeter skulle ofta uppfylla tre syften: bereda plats för husligt arbete, samla familjen till måltiderna och till samvaro, samt erbjuda möjligheter till vilo- och sovplatser. Med anledning av det förändrade sättet att leva började den äldre bostaden med två eller tre ungefär likvärdiga utrymmen – köket och ett eller två rum – alltmer att frångås.<sup>52</sup>

På håll fanns det etablerade ”finrummet” fortfarande kvar, men författarna till *acceptera* skriver att det vid denna tid alltmer hade börjat utvecklas mot funktionen av dagens moderna vardagsrum. Traditionellt sett fungerade denna yta som en representativ salong att ta emot gäster i. Den mera okonventionella generationen vände sig mot försöken att påskina ett välstånd eller en social rangordning som inte existerade. I stället blev en relativt rymlig sällskapsyta idealet. Asplund, Gahn och Markelius med flera skriver att man eftersträfvade ett ljus och bekvämt rum att trivas i som samtidigt stod i god kommunikation med köket. Det skulle också vara flexibelt i sin möblering, så att ytterligare sittplatser med lätthet kunde ställas ut, samt ha plats för bokhylla, förvaringsmöbel och matplats om inte denna rymdes i köket. Idealiskt var, påpekas i manifestet, en avskild

---

50 Sven Markelius, ”Kollektivhuset: Ett centralt samhällsproblem”, s. 53-64, *Arkitektur och samhälle*, 1932, s. 55.

51 Asplund, Gahn, m. fl., 1931, s. 33-46.

52 Asplund, Gahn, m. fl., 1931, s. 41-43, 58-62.

sovplats för varje familjemedlem. I barnrika familjer kunde det dock vara nödvändigt att nyttja vardagsrummet även som sovplats för en eller två personer.<sup>53</sup>

### **Barnuppfostran**

Barnens välmående var en viktig faktor i samhället under det tidiga 1930-talet. Alva Myrdal skrev i artikeln "Kollektiv bostadsform" att barnen riskerade att bli lidande i den samtida samhällsutvecklingen med sjunkande nativitet och arbetande mödrar. Den tidigare stora, hårt arbetande familjen, med en för barnen mångfacetterad social miljö och naturlig inkludering i arbetslivet, började att förpassas till historien. 1930-talets familjeliv erbjöd en undermålig social miljö för växande människor, ansåg Myrdal. Lösningen för detta problem formulerade hon i orden organisation, samarbete och rationalisering. Barnens välbefinnande var en väsentlig del i debatten:

Ett stadshus, där man i 20 små kök över och bredvid varandra lagar köttbullar, och där många små barnkamrar (för att inte tala om än sämre arrangemang för barnens tillvaro) hysa varsin tynande och instängd människotelning – ropar det inte efter en planmässigare organisation, en organisation i kollektivismens tecken?<sup>54</sup>

Vid 1930-talets början ansåg man att ett jämnårigt kamratskap för barnen var väsentlig, men att det inte var alla familjer som kunde tillgodose detta. Vad den kollektiva boendeformen skulle erbjuda var en god barnuppfostran genom en gemensam barnomsorg med välutbildad personal. Där skulle kraven på god pedagogik och socialisering vara högt ställda. Genom en rationalisering av hushållsarbetet skulle man kunna ge barnen en drägligare tillvaro med ett ökat socialt samspel. Detta skulle även på sikt kunna främja nativiteten, hävdade Myrdal, genom att man säkrade barnens uppfostran och välbefinnande. Hon påpekade emellertid i sin artikel att inte varje familj ropade efter kollektiva rationaliseringsåtgärder, utan att det främst var de vars husmor förvärvsarbetade.

### **Individualism**

Myrdal förklarade termen "kollektivhus" i sin artikel som publicerades i *Tiden* 1932. Trots att det skulle ha varit rationellt att planera varje centimeter av en bostad efter människans fysiska behov, exempelvis ett definierat minimikrav för skrivutrymme, ansåg hon att människans önskan till avskildhet var större. De funktioner som var av "individuell art" tillskrevs därför ytorna i kollektivhusets 57 lägenheter. De sysslor och uppgifter som bedömdes allmängiltiga och som utan problem kunde utföras i grupp, förlades till de kollektiva utrymmena.<sup>55</sup> Kollektivhuset möjliggjorde således att hemmets primära funktion blev att erbjuda de inneboende en plats för lugn och vila.<sup>56</sup> För att understödja känslan av ett eget hem såg Myrdal det som en självklarhet att den enskilda hyresgästen själv skulle få möblera sin lägenhet, något som inte sällan var

---

53 Asplund, Gahn, m. fl., 1931, s. 61-62.

54 Myrdal, 1932, s. 602.

55 Myrdal, 1932, s. 604.

56 Asplund, Gahn, m. fl., 1931, s. 74.

förbjudet i liknande hus i exempelvis det samtida USA. Myrdal var noga med att påpeka att det bakom den praktiskt orienterade kollektivhusidén även fanns ideologiska visioner. Denna boendeform skulle ge uttryck för en till viss del ny idealbildning bakom slagord såsom ”social uppfostran” och ”gemensam organisation” – nämligen tron på ett konstruktivt samarbete. Med denna tanke vände Myrdal sig även mot den överdrivna individualism, som hon ansåg att den tidigare borgerliga regeringen skapat.<sup>57</sup>

### **Modernitet**

Författarna till *acceptera* manade, i enighet med många andra av tidens radikaler, till en framåtanda. Detta både vad gäller samhällets traditioner och hemmets funktioner. De var moderna i sina tankesätt och uppmuntrade tidens strävan mot det nya. I skriften hävdades att de borgerliga gårdarna med tillhörande normer hörde till det förflutna. Förvisso kunde man beundra dess kultur, menar de, men i ett modernt samhälle borde man aldrig rekonstruera den eller låna dess drag. När det gäller den samtida bohagstillverkningen strävade man mot ett ”modernt bohag av god kvalitet, material och utförande, där ändamålsenligheten är ett mål, där formgivningen gradvis och halvt omedvetet utvecklas mot de rena nyttighetsföremålens nykterhet och saklighet.”<sup>58</sup> Fokus låg på hemmets funktionsduglighet där bostadens form skulle möjliggöra en hög effektivitet, ge en god valuta för de pengar man investerade i den samt anpassas efter det liv den skulle tjäna. Som ytterligare ett radikalt steg mot nya bostadsformer, inte bara ur en estetisk synvinkel, började författarna även att skymta familjehotellet som ett alternativ till den hyrda våningen och det egna hemmet – boendeformer som ofta var alltför dyra för arbetarklassen.<sup>59</sup>

---

57 Myrdal, 1932, s. 603-607.

58 Asplund, Gahn, m. fl., 1931, s. 43-44.

59 Asplund, Gahn, m. fl., 1931, s. 45-58.

## FUNKTIONALISTISK ESTETIK

I sökandet efter en funktionalistisk estetik är det viktigt att komma ihåg att rörelsens främsta aktörer inte betraktade den som en *stil*, utan snarare som en arbetsmetod. De två viktigaste aspekterna för ett byggande var studier av husets funktion och inre organisation, och att rationellt tillgodose efterfrågade aspekter.<sup>60</sup> I en recension av Parisutställningen 1925 uppmärksammar och förespråkar Uno Åhrén sin samtids formutveckling:

Ett nytt slags skönhetsmedvetande håller på att utbildas. Eller i varje fall en renodling av en viss syn på tingen som förut förfunnits diffus. Själva det funktionella håller på att få ett estetiskt egenvärde. Det är det betydelsefulla draget i modern formkänsla. Den har sin tillräckliga glädje i formen just såsom arbetande. Den njuter icke hissranens teckning i och för sig sedd som rent formell kvalitet. Utseendet framstår snarare som den blotta yttre aspekten av själva arbetet, den rationella tekniken, den förnuftiga ekonomin. Det är i varje fall det primära. Den form som verkar logiskt betingad av sitt ändamål erfares såsom färdig, den behöver ingen vidare behandling i förskönande avsikt.<sup>61</sup>

Detta citat är karaktäristiskt för funktionalismens estetiska strävanden – eller snarare icke-estetiska sådana – där formen blev ett resultat av funktionen.

### Modernitet

I detta kapitel, som behandlar funktionalismens stilistiska drag, syftar rubriken till det tidiga 1930-talets sökande efter en ny estetik – moderna former utan lånade element från tidigare epoker. I *acceptera* formuleras just denna strävan: ”Det är ett intresse och en glädje att bejaka nutidens från andra tider skilda drag och att utan fruktan låta nya formföreställningar uppstå”.<sup>62</sup> Den arkitektoniska utvecklingen pekade alltmer mot ett formspråk präglad av rationalitet, renhet och av den rena nyttofunktionen. När modern arkitektur bekläs i historiska attribut leder detta till såväl estetiskt lågt stående resultat som förkastlig moral och falsk miljö, menade författarna.<sup>63</sup> Vidare kan man läsa att den vurm för antikviteter, som i en del hem var rådande, enbart var en imiterande anda i syfte att skapa en historisk ton i ”kultiverade” hem. Lånade former som dessa betraktades som förlegade och falska, och således ansåg man att de borde bytas ut mot samtidens estetik.<sup>64</sup> Även utsmyckningar betraktades som förkastliga i den funktionalistiska andan, där man i stället ville lyfta fram funktionella aspekter av byggandet och dess inredning. En balkong kunde därför betraktas som skön med anledning av dess funktionsanpassade detaljer.<sup>65</sup>

---

60 Eva Rudberg, *Stockholmsutställningen 1930: Modernismens genombrott i svensk arkitektur*, Stockholmia Förlag, Stockholm 1999, s. 27.

61 Uno Åhrén, ”Brytningar”, s. 7-36, *Moderna strömningar inom Europas konstindustri*, Gregor Paulsson (red.), Svenska slöjdföreningens årsbok 1925, s. 9.

62 Asplund, Gahn, m. fl., 1931, s. 14.

63 Råberg, 1970, s. 56.

64 Asplund, Gahn, m. fl., 1931, s. 43-44.

65 Rudberg, ”Den tidiga funktionalismen. 1930-40”, 1998, s. 84.

## Funktion

Åhréns vision om en sakligare formgivning rörde först och främst teknikprodukterna, även om han påpekade att den redan gjort nedslag i heminteriörer, såsom i badrum. Där hade den dekorerade formen på många håll fått ge vika för den logiska och hygieniska. Åhrén ansåg att det var av största vikt att hushållets samtliga interiörer uppfattades som apparater och inte som ”konstverk”:

Hur kan man då förlåta en stol att den gör ont i ryggen på samma gång man föraktar en vattenledning som läcker eller en hiss som fastnat mellanvåningarna! För att den är vacker... Hur väl om den aldrig hade tvekat mellan viljan att bli stol och viljan att bli ett fantasifullt konstverk!<sup>66</sup>

Detta nya sätt att formge ting – att låta logiken styra formen – hävdade Åhrén var representativt för de förändringar som genomgripande skedde i samhället. I en värld präglad av rörelse, arbete och förändring hade livsåskådningen gått från statisk till dynamisk. Han påpekade dock att en sant funktionell formgivning inte var detsamma som att nedvärdera det puristiska till en princip, en modern anda. Enkelheten skulle inte vara ett sätt att formge utan snarare ett självklart resultat. Rätt tolkad blev funktionalismen ett uttryck för föremålets duglighet och ändamålsenlighet. Att just denna stil skulle vara den första i form- och arkitekturhistorien att sätta ett självklart samband mellan form och innehåll är förstås befängt att tro, anser Råberg.<sup>67</sup> Men efter 1800-talet, med ett formspråk präglad av stileklekticism, framstod funktionalismens brytningar med äldre stilar som något nytt och befriande.

Gregor Paulsson, konsthistoriker och tillika en av författarna till *acceptera*, var av uppfattningen att den arkitektoniska formgivningen måste utgå från och betona konstruktionen. Alla tidigare stilar utvecklade sina egna konstruktionsprinciper och detta var den moderna arkitekturens chans att nå en värdig stil. Viktigt var emellertid att den redovisande metoden inte resulterade i förvirring, utan arkitekten skulle sträva efter att göra byggnaden åskådligt klar. Paulssons medförfattare Gotthard Johansson fokuserade till stor del på konstruktionernas material och ansåg att dessa i sig själva var lika viktiga som anpassningen till funktioner. Tillgången till järn, glas och betong var väsentliga delar i den nya tidens arkitektur. Johansson kallar dessa material för ”tidens språk”.<sup>68</sup>

## Ljus

Fönster och ljusinsläpp var en nyckelfaktor i det funktionalistiska byggandet. I *acceptera* skrev författarna att den moderna människan inte var rädd för yttervärlden och därför inte gömde sig bakom väggar eller tyger. En annan strävan var att landskapet utanför skulle samverka med byggnadens interiör. Genom entresoler, som visades upp på Stockholmsutställningen 1930, vann man både ljus och rymd.<sup>69</sup>

---

66 Råberg, 1970, s. 48.

67 Råberg, 1970, s. 49-57.

68 Råberg, 1970, s. 49-57.

69 Asplund, Gahn, m. fl., 1931, s. 64-71.

## KOLLEKTIVHUSET PÅ JOHN ERICSSONSGATAN

Som redan nämnts i uppsatsen bakgrundskapitlet var kollektivhusidén inte ny på 1930-talet, även om den då åter flammade upp med förnyad kraft. Tidigare hade boendeformen främst varit riktad mot en välbärgad över- och medelklass, men nu började arbetarrörelsen att göra frågan till sin. Historiskt sett hade man ofta bött kollektivt av sociala eller ekonomiska skäl, men möjligheten till en kollektiv service var helt ny.<sup>70</sup>

### Lägenheter ställs ut

#### *Standard 1934 för bostad och bohag*

År 1934 anordnades utställningen *Standard 1934 för bostad och bohag* på Liljevalchs i Stockholm där Svenska slöjdföreningen visade upp de senaste formerna inom bostäder och inredning. Detta forum gav de drivande bakom kollektivhusprojektet en god chans att marknadsföra byggnadens bostadsrätter. I utställningslokalerna byggde man upp och inredde en lägenhet i full skala och kunde på ett illustrerande sätt presentera idéerna bakom kollektivhuset. Utställningsväggens huvudrubrik löd: "Individuell kultur genom kollektiv teknik". Intresset för bostadsrätterna hade dittills varit svalt, vilket denna utställning visade sig kunna ändra på.<sup>71</sup>

Alla besökare var emellertid inte imponerade av lägenheterna. Annastina Alkman uttryckte sin kritik till utställningens innehåll i en artikel publicerad i tidskriften *Boet* 1934. Markelius bidrag beskriver hon som ett önskehem, ett s. k. "lyxdockskåp", snarare än en lägenhet som kan beskrivas med ordet "standard". Vidare framför hon att hon inte stödjer tanken på den gemensamma boendeformen: "Sina torsdagsärter vill man helst koka själv, bleve de än tio gånger så billiga om hela huset kokade dem gemensamt."<sup>72</sup>

#### *Hem i kollektivhus*

I samband med invigningen av kollektivhuset på John Ericssonsgatan anordnade Markelius i samarbete med Svenska slöjdföreningen en utställning av byggnadens första bostadsvåning. Tidigt bestämde man sig för att låta "individualism" och "personlighet" vara två ledord i utformningen av presentationen. Vid Stockholmsutställningen 1930, som bekant haft en liknande karaktär, angav man de tilltänkta hyresgästernas storlek, sammansättning och inkomst. I *Hem i kollektivhus* ville man ta detta ett steg längre. För var och en av de åtta utställda lägenheterna preciserades en tänkt målgrupp med fiktiva personer. Människor hyrdes in för att posera i "naturliga" vardagspositioner i var och en av lägenheterna och Gustaf Näsström författade en kort novell om invånarna. Denna personliga utställningsform hade två bakomliggande orsaker; att komma från det utställ-

---

70 Vestbro, 1979, s. 2-6.

71 Wisth, 1992, s. 37.

72 Alkman, Annastina: "Standard 1934 – för bostad och bohag", s. 151-159. *Boet: Månadsskrift för Hemkultur Hantverk och Konstindustri*, 1934, s. 154.

ningsmässiga, samt att visa på individualiteten i det kollektiva boendet. Vid läsning av katalogen framträder en konkret bild av Markelius och Myrdals strävan efter individuellt anpassade bostäder. Inredningen av utställningens åtta lägenheter presenteras detaljerat utifrån hyresgästernas tänkta yrken, familjeförhållanden och levnadsvanor. Nummer 6 inreddes för det fiktiva paret Erik och Lisbet Widgren. Här exemplifieras tidens strävan efter flexibla bostäder, där utrymmena enkelt kunde anpassas efter vardagens skiftande behov:

När makarna anmodade arkitekt Elias Svedberg i inredningsfirman Martin att skapa en idealisk inredningsmiljö åt dem, voro de alltså angelägna att framhäva det behagliga familjeumgänget såsom en huvudfaktor vid möbleringen. Följaktligen lades stor vikt på sällskapslivets agremanger. En lång vinkelsoffa, klädd med lindgrönt ylleytyg, erbjuder grupperingsmöjligheter för spelpartier och konversationsgång. När fru Widgren efter supén i matvrån vid spisen får det infallet att improvisera ett s.k. kavajskutt, röjer man lätt och lustigt undan möblerna ute på golvet och hemfaller obehindrat åt de rytmska lockelserna i en hot jazz.<sup>73</sup>

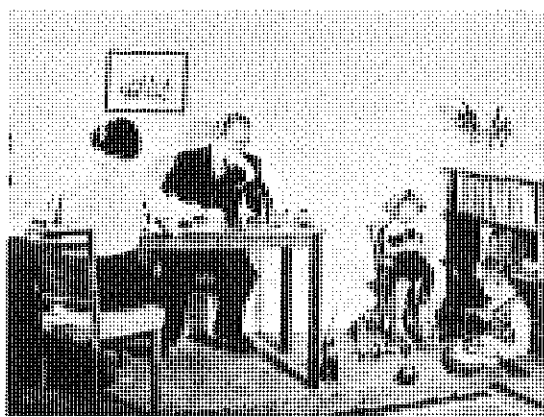


Illustration 1: Herr och fru Johnson med sina två barn i lägenhet 4.

Lägenhet nummer 4 inreddes för att passa en familj med två barn. Här har man fokuserat på att avvara en väl upplyst yta för lekar, där barnen kan roa sig efter att de har blivit hämtade från kollektivhusets barnavdelning. Detta utrymme valde man att lägga mellan matbordet och föräldrarnas bokhylla vid ena sidoväggen. Ytorna var ytterst begränsade. Det funktionalistiska, rationella tänkandet kring att reservera olika delar av hemmet för specifika ändamål under en avgränsad tid av dygnet framträder tydligt.

### Familjehotellet

Myrdal och Markelius hade under 1930-talets första år skissat på två stora kollektivhus i Alvik i Stockholm, båda större projekt än det som förverkligades på John Ericssonsgatan, men stödet från kommunalt håll uteblev.<sup>74</sup> I stället uppförde man på privat väg byggnaden på John Ericssonsgatan. Efter att ha samlat in en lång lista på intresserade tilldelades projektet av Stockholms stad en liten tomt i kvarteret Fågelbärsträdet.<sup>75</sup> Kollektivhuset kom att rymma 57 lägenheter, storleksmässigt från ett till fyra rum, samtliga för sin samtid modernt utrustade.

73 Näsström, "Hem i kollektivhus", 1935, s. 118.

74 Ingrid Sillén och Elsa Grip, *Gemenskap och samarbete: Att bygga upp och bo i kollektivhus*, SABO Förlag, Stockholm 2007, s. 81.

75 Markelius, 1935, s. 101-102.



### *Restaurang och matservice*

I bottenvåningen var barnavdelningen belägen. Där fanns även husets restaurang med plats för 35 sittande gäster samt ett centralkök med tillhörande mathissar.<sup>76</sup> Denna funktion gav hyresgästerna möjlighet att välja mellan ett mera socialt alternativ – att äta i den för allmänheten öppna restaurangen – eller att beställa upp mat till sin egen lägenhet. Genom att hålla restaurangen öppen även för utomstående gäster kunde man utesluta måltidsabonnemang, vilket gav den boende möjligheten att själva anpassa sitt matkonto. Om man som hyresgäst ville tillaga sin egen mat var i stort sett varje lägenhet utrustad med en kokvrå med bland annat rinnande varmt och kallt vatten, gasspis och kylskåp.<sup>77</sup> Man ansåg att ett fullt kök kunde avvaras eftersom ”den nya tidens” matberedning vida förenklats. Dessutom hävdades att de minimala ytorna främjade en effektiv ventilation.<sup>78</sup>

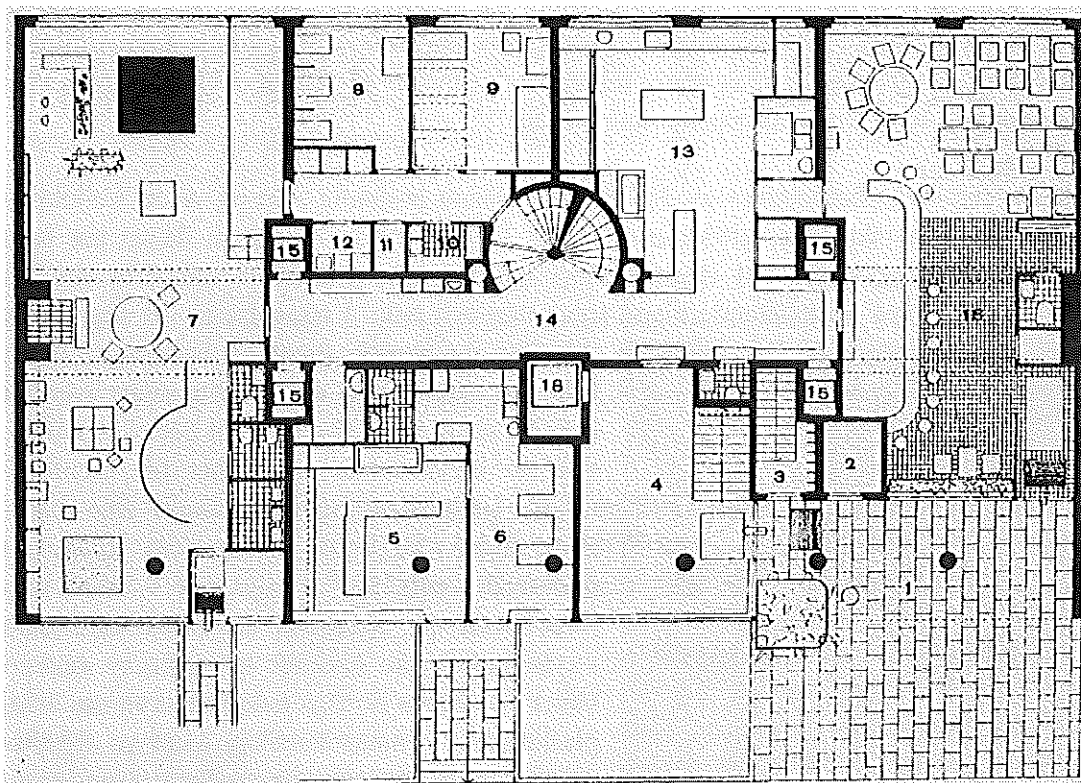


Illustration 1: Kollektivhusets entréplan. Siffrorna avser: 1. Entré; 2. Utan uppgift; 3. Källartrappa; 4. Entréhall; 5, 6. Butik; 7-12. Barnavdelning; 13. Centralkök; 14. Korridor; 15. Mathissar; 16. Matsal; 17. Kokvrå; 18. Personhiss.

### *Barnavdelning*

I kollektivhuset fanns ett gemensamt utrymme där föräldrar kunde lämna sina barn för

76 Markelius, 1935, s. 102, samt Socialdepartementet, *Kollektivhus: Bostadskollektiva kommitténs betänkande II*, SOU 1954:2, Viktor Pettersons bokindustri aktiebolag, Stockholm 1954, s. 19.

77 Markelius, 1935, s. 102.

78 Rudberg, *Sven Markelius, arkitekt*, 1989, s. 63.

uppsyn av utbildad personal, däribland ”d:r Afhild Tamm, den kända barnpsykologen, och [...] en specialutbildad pedagog, fröken Greta Lundberg”.<sup>79</sup> Om behov uppstod, exempelvis om kvinnan i familjen var kvälls- eller nattarbetande, fanns det även möjlighet att lämna barnen för omsorg under natten.<sup>80</sup> Just denna aspekt blev mycket omdebatterad. Annastina Alkman skriver 1934 i *Boet*: ”Har folk verkligen rätt att bilda familj och utlämna sina barn och sina magar till främmande omvårdnad?”<sup>81</sup> Markelius replikerar att barnavdelningen bör betraktas som en resurs snarare än en negativ instans som skiljer föräldrarna från deras barn. Att lämna dem i barnomsorgen över natten skulle ses som godtyckligt för att möjliggöra att alla parterers intressen är i fokus. Där skulle barnen kunna undfly ”grammofonmusik och skrivmaskinsslammer, medan luften tjocknar av tobaksrök”.<sup>82</sup> Det gick även att läsa in en annan strävan i denna barnservice; att minska trångboddheten. Genom barnavdelningens relativt stora och luftiga lokaler möjliggjorde man ett väsentligt mycket större lekutrymme än i respektive lägenhet. I de fall där ekonomiska förutsättningar tvingade familjen att bo trångt kunde övernattningar ”medföra ojämbörligt mycket större trevnad och sundhet än vad en överbefolkad bostad tillsammans med vuxna människor kan erbjuda”.<sup>83</sup>

Barnavdelningen betraktades av de drivande bakom projektet som en av det kollektiva boendets allra viktigaste serviceanordningar. I priset av en krona om dagen per barn (med en tilläggsavgift vid övernattning) ingick, som Markelius uttryckte det, en ”fullständig vård” innefattande bland annat mat och tvätt. I händelse av att något barn

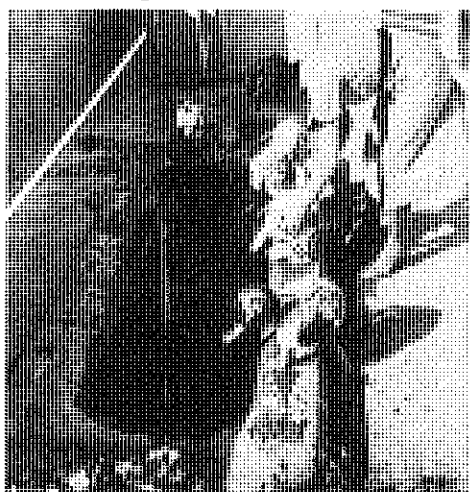


Illustration 3: Takterrassens plaskdamm.

tillfälligt insjuknade fanns ett isoleringsrum att tillgå ett våningsplan upp. Här avsattes även ett rum för sömn samt läsarbetet för barn i skolålder. För att åstadkomma en närhet till utomhusmiljöer planlades utgångar direkt från barnavdelningen till såväl gatan som kvarterets planterade trädgård.<sup>84</sup> Längst upp i huset återfinns även en takterrass dit såväl barn som vuxna kunde åka hiss för att njuta av vackert väder. Våningen försågs också med en sandhög, plaskdamm, gymnastikartiklar samt en friluftsdusch. De tre förstnämnda återfanns även inomhus i barnavdelningen för att uppmuntra till rörelse och aktiviteter.<sup>85</sup>

Det fanns en vision om att barnen varje dag skulle komma i kontakt med de fyra ele-

79 Näsström, ”Hem i kollektivhus”, 1935, s. 125.

80 Markelius, 1935, s. 103.

81 Alkman, 1934, s. 154.

82 Markelius, 1932, s. 61.

83 Markelius, 1935, s. 103.

84 Markelius, 1935, s. 103, 124-125.

85 Näsström, ”Hem i kollektivhus”, 1935, s. 124.

menten jord, luft, vatten och eld. Luften nådde man genom daglig lek i trädgården i husets bakgård. I det stora lekrummet i barnavdelningen återfanns en plaskdamm och en sandlåda, båda nedsänkta i golvet. Här fanns även ett akvarium. Elementet eld tillgodosågs genom den öppna spisen längs en av rummets långsidor.<sup>86</sup>

Gustaf Näsström sammanfattar syftet med barnavdelningen:

Det är meningen att kollektivhusets barn skola leva ett muntert liv, känna sig fria och morska men samtidigt lära sig ta hänsyn till varandra och bli riktiga små medborgare, medan pappa och mamma sköta sitt jobb var och en i sin stad.<sup>87</sup>

Med andra ord handlade kollektivhusidén i detta fall, förutom att möjliggöra för kvinnan att förvärvsarbeta, om att skapa goda uppväxtmiljöer för barnen. Barnavdelningen blev en naturlig del av hemmamiljön mycket tack vare att den fanns i huset.

### *Hushållshjälp*

Genom möjligheten att få hjälp med allt hushållsarbete, innefattande bland annat tvätt, städning och klädvård, kunde husmoderns roll som hemmaarbetande frigöras. I det aktuella kollektivhuset fanns inget tvång att utnyttja denna service, utan varje familj kunde själv ta ställning till hur stor del av hushållskassan som kunde avvaras till förmån för denna extravagans.<sup>88</sup>

---

86 Wisth, 1992, s. 40.

87 Näsström, "Hem i kollektivhus", 1935, s. 124-125.

88 Markelius, 1935, s. 103.

## KOLLEKTIVHUSETS ESTETIK

### Fasad

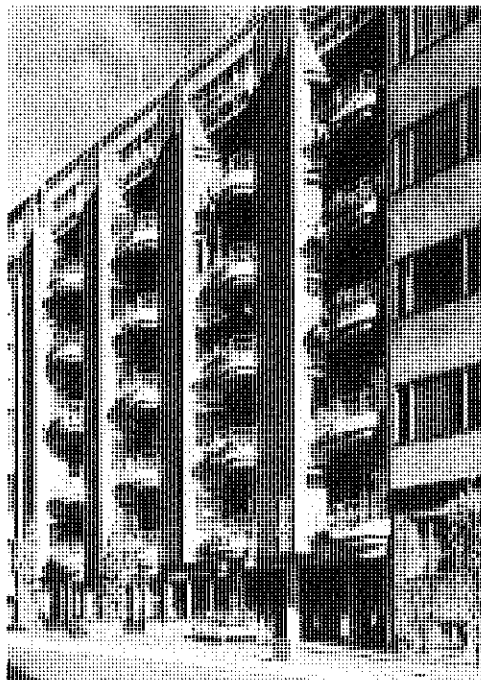


Illustration 2: Fasaden sedd från Norr Mälarstrand.



Illustration 3: Fasaden sedd från bakgården.

Kollektivhuset på John Ericssonsgatan utmärker sig i kvarteret Fågelbärsträdet med sina släta och odekorerade putsfasader i en varm, aprikosfärgad nyans. Huset har en väl avvägd vinkling mot ljuset i söder och den sjöutsikt som Norr Mälarstrand erbjuder. Från i stort sett varje lägenhet samt från takterrassen kan man se Riddarfjärden.

### Takterrass

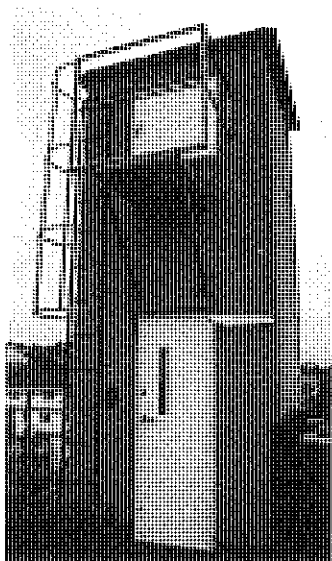


Illustration 4: Balkon.

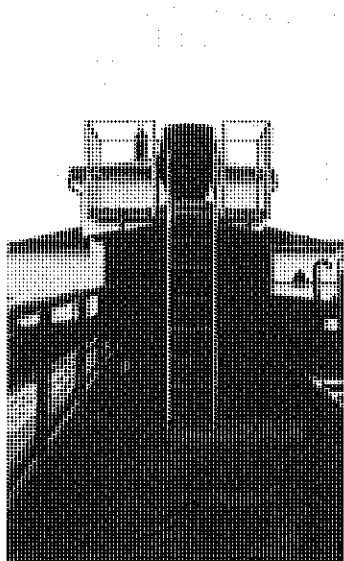


Illustration 7: Ventilation.

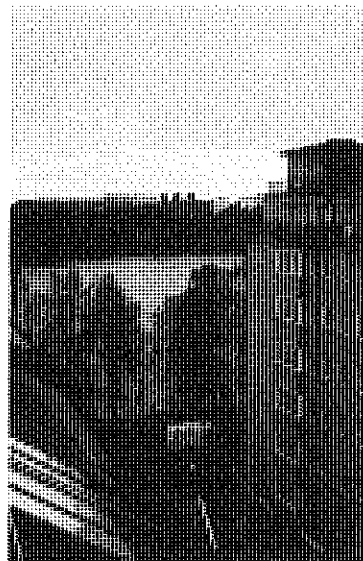


Illustration 8: Utsikt från Riddarfjärden.

## KOLLEKTIVHUSETS ESTETIK

### Fasad



Illustration 2: Fasaden sedd från Norr Mälarstrand.



Illustration 3: Fasaden sedd från bakgården.

Kollektivhuset på John Ericssonsgatan utmärker sig i kvarteret Fågelbärsträdet med sina släta och odekorerade putsfasader i en varm, aprikosfärgad nyans. Huset har en väl avvägd vinkling mot ljuset i söder och den sjöutsikt som Norr Mälarstrand erbjuder. Från i stort sett varje lägenhet samt från takterrassen kan man se Riddarfjärden.

### Takterrass



Illustration 4: Hiss.



Illustration 7: Ventilation.



Illustration 8: Utsikt mot Riddarfjärden.

Husets översta våningar markeras genom långsgående altaner, vilka tydligt skiljer sig från de fem nedre våningarnas balkonger. Takterrassen var under 1930-talet en gemensam yta och rymde, som tidigare nämnts, en plaskdamm avsedd för barnavdelningen. Från taket fick man en god utsikt över Riddarfjärden, husets bakgård samt omgivande gator. Barnen skyddades från den höga höjden genom en markisväv fäst vid en järnställning.<sup>89</sup> Som framgår i illustration 6 exemplifierar hisstrummans yttre en formgivning som fokuserar på det ändamålsenliga. Ytorna är avskalade och saknar ornamentering. Byggnadselementets bredd och höjd har anpassats efter dess funktioner: att rymma ett maskineri samt en hisskorg för transport av människor och potentiellt även av gods. På dess främre del finns en klätteranordning med en skyddande radie för de reparatörer som eventuellt kan behöva tillträde till luckan som återfinns i byggnadskroppens övre skikt. Även i illustration 7 syns en liknande formgivning. Denna visar ett av husets ventilationselement, dit man får åtkomst genom en järnkonstruktion av en tydligt redovisande karaktär.

### Balkonger



Illustration 9: Balkong mot John Ericssonsgatan.



Illustration 10: Balkong mot bakgården.

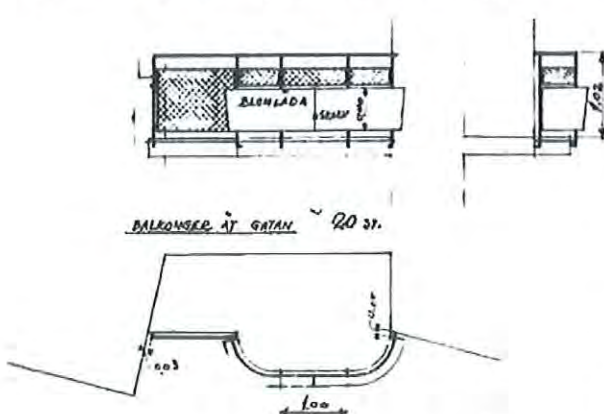


Illustration 11: Markelius ritningar för balkongerna mot gatan.

Husets balkonger utgörs av två huvudtyper och är placerade mot gatan eller mot innergården. Såväl form och material – slät plåt, nät, räcken och specialanpassade blomlådor – som placering gör att de utmärker sig bland gängse mall. Från Norr Mälarstrand finner betraktaren om sommaren en fasad där blommorna ger ett frodigt intryck. De bakomliggande fönstren öppnar upp byggnadens putsytor genom sina ljusreflekterande egenskaper. Fönstren

<sup>89</sup> Wisth, 1992, s. 38.

Husets översta våningar markeras genom längsgående altaner, vilka tydligt skiljer sig från de fem nedre våningarnas balkonger. Takterrassen var under 1930-talet en gemensam yta och rymde, som tidigare nämnts, en plaskdamm avsedd för barnavdelningen. Från taket fick man en god utsikt över Riddarfjärden, husets bakgård samt omgivande gator. Barnen skyddades från den höga höjden genom en markisväv fäst vid en järnställning.<sup>89</sup> Som framgår i illustration 6 exemplifierar hisstrummans yttre en formgivning som fokuserar på det ändamålsenliga. Ytorna är avskalade och saknar ornamentering. Byggnadselementets bredd och höjd har anpassats efter dess funktioner: att rymma ett maskineri samt en hisskorg för transport av människor och potentiellt även av gods. På dess främre del finns en klätteranordning med en skyddande radie för de reparatörer som eventuellt kan behöva tillträde till luckan som återfinns i byggnadskroppens övre skikt. Även i illustration 7 syns en liknande formgivning. Denna visar ett av husets ventilationselement, dit man får åtkomst genom en järnkonstruktion av en tydligt redovisande karaktär.

### Balkonger

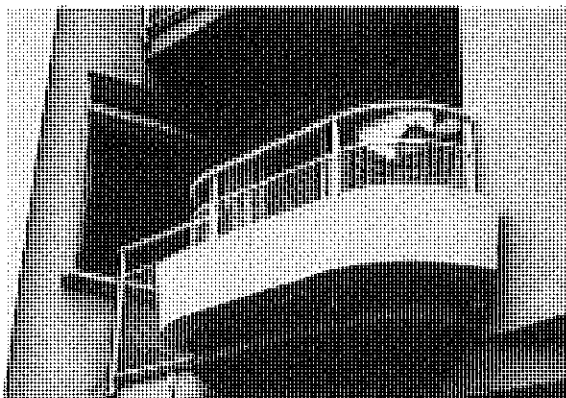


Illustration 9: Balkong mot Jörn Erikssonsgatan.



Illustration 10: Balkong mot backgården.

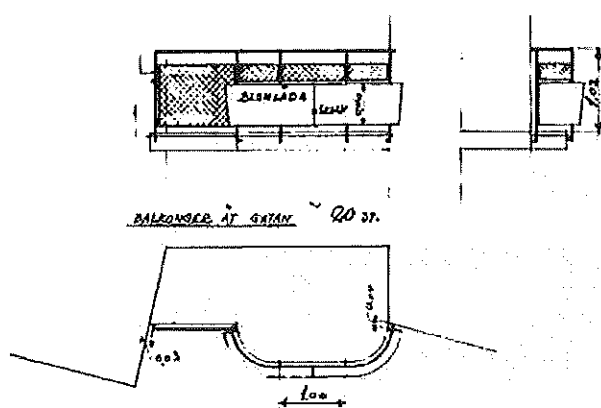


Illustration 11: Markelius ritningar för balkongerna mot gatan.

Husets balkonger utgörs av två huvudtyper och är placerade mot gatan eller mot innergården. Såväl form och material – slät plåt, nät, räcken och specialanpassade blomlådor – som placering gör att de utmärker sig bland gängse mall. Från Norr Mälarstrand finner betraktaren om sommaren en fasad där blommorna ger ett frodigt intryck. De bakomliggande fönstren öppnar upp byggnadens putsytor genom sina ljusreflekterande egenskaper. Fönstren

89 Wisth, 1992, s. 38.

har här placerats i vinkel, vilket i interiören skänker en ökad känsla av rymd samtidigt som en havsutsikt möjliggörs. Mot Kungsholmen visar fasaden i stället upp släta, putsade ytor utan fönster. På husets baksida har balkongerna formgivits som utstickande skivor. Markelius planerade balkongerna med stor omsorg, där specialanpassade blomlådor fästes med synliga skruvar direkt i plåten. De inneboende kunde därefter plantera sina växter direkt i lådorna, utan att nyttja någon sorts emballage. Balkongernas nätmönster åstadkommer en öppenhet i fasaden. Dess transparens gör att fönstren blir synliga från gatan, samtidigt som utsikten från lägenheterna breddas. Detta, i kombination med arkitektens främjande av en lummig fasad, suddar – i en funktionalistisk anda – ut gränsen mellan interiör och exteriör, samt manifesterar att den moderna människan inte räds sin omvärld.

### *Entréer*



Illustration 12: Husets barnavdelning idag. Under 1930-talet låg den på samma ställe.

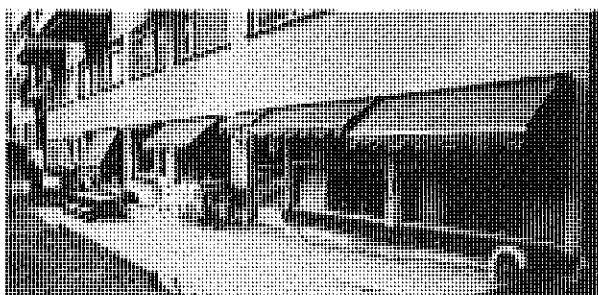


Illustration 13: Bottenvåningen sedd från bakgården.

Bakom de tre fönster som syns i illustration 12 huserades under 1930-talet kollektivhusets barnavdelning. Idag bedrivs här en förskola öppen även för barn som inte bor i det aktuella huset. En stor del av bottenvåningens fasad mot gatan, inklusive dörren in till barnavdelningen, har klätts med glas. Vådringsluckor ovanför entré och fönster släpper in ytterligare dagsljus. Bottenvåningen har även mot bakgården försetts med stora glaspartier, vilka försåg barnavdelningen med rikliga mängder ljus.

### **Interiör**

#### *Trapphus*

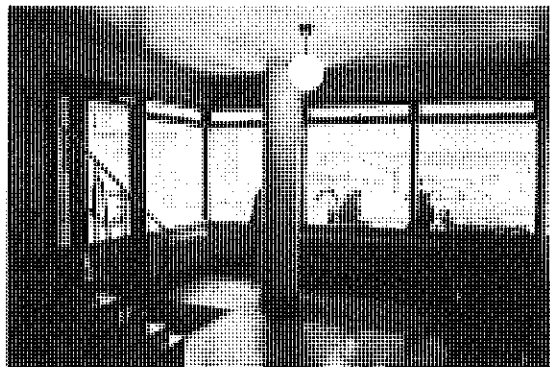


Illustration 14: Husets huvudentré.

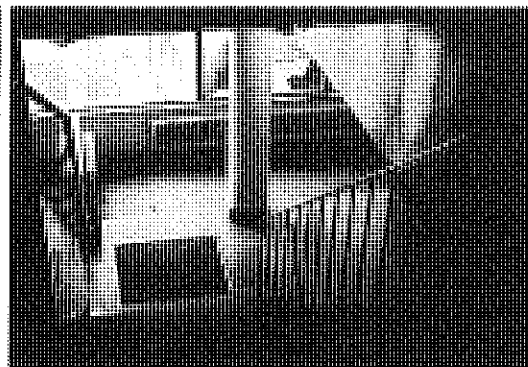


Illustration 15: Entrén sedd från övre våningen.



har här placerats i vinkel, vilket i interiören skänker en ökad känsla av rymd samtidigt som en havsutsikt möjliggörs. Mot Kungsholmen visar fasaden i stället upp släta, putsade ytor utan fönster. På husets baksida har balkongerna formgivits som utstickande skivor. Markelius planerade balkongerna med stor omsorg, där specialanpassade blomlådor fästes med synliga skruvar direkt i plåten. De inneboende kunde därefter plantera sina växter direkt i lådorna, utan att nyttja någon sorts emballage. Balkongernas nätmönster åstadkommer en öppenhet i fasaden. Dess transparens gör att fönstren blir synliga från gatan, samtidigt som utsikten från lägenheterna breddas. Detta, i kombination med arkitektens främjande av en lummig fasad, suddar – i en funktionalistisk anda – ut gränsen mellan interiör och exteriör, samt manifesterar att den moderna människan inte räds sin omvärld.

### *Entréer*



Illustration 12: Husets barnavdelning idag. Under 1930-talet låg den på samma ställe.



Illustration 13: Bottenvåningen sedd från bakgården.

Bakom de tre fönster som syns i illustration 12 huserades under 1930-talet kollektivhusets barnavdelning. Idag bedrivs här en förskola öppen även för barn som inte bor i det aktuella huset. En stor del av bottenvåningens fasad mot gatan, inklusive dörren in till barnavdelningen, har klätts med glas. Vådringsluckor ovanför entré och fönster släpper in ytterligare dagsljus. Bottenvåningen har även mot bakgården försetts med stora glaspartier, vilka försåg barnavdelningen med rikliga mängder ljus.

### **Interiör**

#### *Trapphus*



Illustration 14: Husets huvudentré.

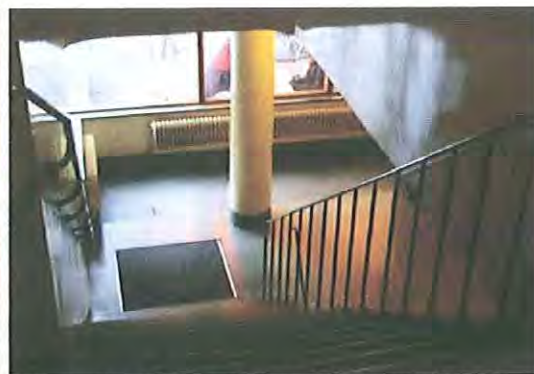


Illustration 15: Entrén sedd från första våningen.

Färgen i husets huvudentré har återställts till ursprungligt skick i en ljusreflekterande, varmt gul ton. Lystern återspeglar rummets strama arkitektoniska drag. Väggarna har lämnats kala bortsett från en lägenhetstavla och radiatorerna med tillhörande rör och ledningar har placerats utan att gömmas undan. Den bärande rundpelaren står mitt i rummet och saknar helt dekorativa element. Illustrationerna 14 och 15 visar att dess nedre del har målats i en ljus grå nyans, vilken är i höjd med de stenplattor som runt om i entrén klättrar en bit upp på väggen. I golvet strax nedanför trappavsatsen finns en nedsänkning – ett effektivt sätt att hålla dörmattan på plats.

Stora glasytor i vinkel gör att stora delar av rummets väggar upplevs som transparenta och släpper under soltimmar in rikliga mängder ljus. Fönsterbrädorna som tillverkats av sten reflekterar det naturliga ljuset. Dessa aspekter medför, i enlighet med resonemanget i *acceptera*, att gränsen mellan interiör och gaturum blir mera diffus. Även entréns slagdörr i två delar har delvis klätts i glas. Den kompletterande dörrdelen som saknar handtag möjliggör en bredare ingång vid exempelvis förflyttning av större ting. Den enarmade trappan som leder från husets entré till den andra våningen har klätts i samma stenmaterial som golvet i nämnda rum. Plattorna har även här skurits i decimeterhöga delar som man har låtit fästa i väggen ovanför som en förlängning av trappstegen. Detta förstärker bilden av en svagt uppåtsträvande vinkel. Som illustration 14 visar har trappstegen nämligen inte traditionellt 90-gradiga hörn, vilket leder till större gångytor. Handedaren består av en smäcker järnkonstruktion, enkel i sitt utförande där alla dess delar fyller en funktion. På väg ned till huvudentré återspeglar väggfärgens lyster dagsljuset och skapar en illusion om att denna sektion är större än vad den i själva verket är.



Illustration 16: Trapphus.



Illustration 17: Handedare.

En cirkelformad spiraltrappa leder den boende från det andra våningsplanet till det sjätte. Här är väggarna vita och släta och löper runt en mittpunkt i form av en slät rundpelare. Taket är välvt och följer den uppåtgående riktningen. Ursprungligen var trappstegen klädda med linoleum och kantlister. Handedaren i trä, som återfinns i trapphuset idag, är densamma som 1935 och följer väggens rundning.<sup>90</sup> Strama metallkonstruktioner utgör dess fästen. På samtliga våningsplan återfinns såväl sop- som tvättnedkast,

---

90 Wisth, 1992, s. 41.

Färgen i husets huvudentré har återställts till ursprungligt skick i en ljusreflekterande, varmt gul ton. Lystern återspeglar rummets strama arkitektoniska drag. Väggarna har lämnats kala bortsett från en lägenhetstavla och radiatorerna med tillhörande rör och ledningar har placerats utan att gömmas undan. Den bärande rundpelaren står mitt i rummet och saknar helt dekorativa element. Illustrationerna 14 och 15 visar att dess nedre del har målats i en ljus grå nyans, vilken är i höjd med de stenplattor som runt om i entrén klättrar en bit upp på väggen. I golvet strax nedanför trappavsatsen finns en nedsänkning – ett effektivt sätt att hålla dörrmattan på plats.

Stora glasytor i vinkel gör att stora delar av rummets väggar upplevs som transparenta och släpper under soltimmar in rikliga mängder ljus. Fönsterbrädorna som tillverkats av sten reflekterar det naturliga ljuset. Dessa aspekter medför, i enlighet med resonemanget i *acceptera*, att gränsen mellan interiör och gaturum blir mera diffus. Även entréns slagdörr i två delar har delvis klätts i glas. Den kompletterande dörrdelen som saknar handtag möjliggör en bredare ingång vid exempelvis förflyttning av större ting. Den enarmade trappan som leder från husets entré till den andra våningen har klätts i samma stenmaterial som golvet i nämnda rum. Plattorna har även här skurits i decimeterhøga delar som man har låtit fästa i väggen ovanför som en förlängning av trappstegen. Detta förstärker bilden av en svagt uppåtsträvande vinkel. Som illustration 14 visar har trappstegen nämligen inte traditionellt 90-gradiga hörn, vilket leder till större gångytor. Handedaren består av en smäcker järnkonstruktion, enkel i sitt utförande där alla dess delar fyller en funktion. På väg ned till huvudentrén återspeglar väggfärgens lyster dagsljuset och skapar en illusion om att denna sektion är större än vad den i själva verket är.



Illustration 14: Trappstegen.

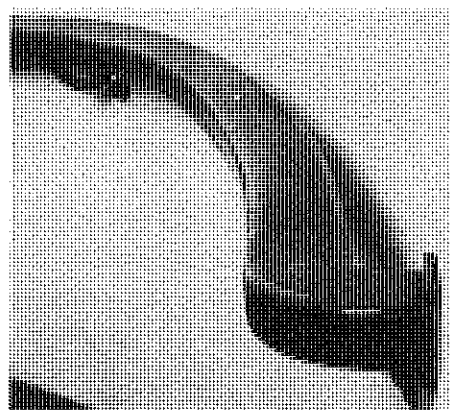


Illustration 17: Handedaren.

En cirkelformad spiraltrappa leder den boende från det andra våningsplanet till det sjätte. Här är väggarna vita och släta och löper runt en mittpunkt i form av en slät rundpelare. Taket är välvt och följer den uppåtgående riktningen. Ursprungligen var trappstegen klädda med linoleum och kantlister. Handedaren i trä, som återfinns i trapphuset idag, är densamma som 1935 och följer väggens rundning.<sup>90</sup> Strama metallkonstruktioner utgör dess fästen. På samtliga våningsplan återfinns såväl sop- som tvättnedkast,

90 Wisth, 1992, s. 41.

båda enkelt formgivna genom en rund platta och ett vridhandtag. Fästena är tydligt redovisade på ena sidan. I trapphuset finns en 1930-talshiss med en galler- och en glasdörr.

### *Restaurang*

Som framgår av illustration 18 och 19 präglas kollektivhusets restaurang av en avskalad arkitektur och inredning. Byggnadens takbjälkar har tydligt inkorporerats i rumsligheten. Bortsett från ena kortsidans gardiner saknar rummet helt textilier. Stora fönster i kombination med vita väggar skapar en känsla av rymd och luftighet. Armaturerna präglas av en enkelhet och el- samt upphängningsanordningar har tydligt redovisats. Den restaurangbesökare som ville äta sin mat "i flygande fläng" kunde med fördel ställa sig vid den teak-klädda rödboksdisken i baren. För den som önskade en mera bekväm och lugn stund inreddes en del av restaurangen med små bord av rödbok och fåtöljer av peddingrotting. Inredningen levererades av Nordiska Kompaniet (N.K.), Futurum samt privata aktörer.<sup>91</sup>

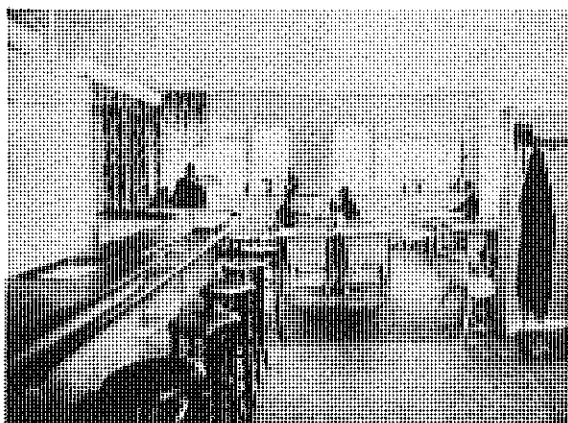


Illustration 18: Restaurangens bärare del.

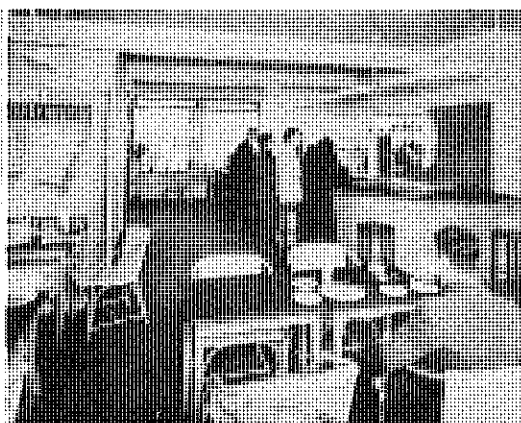


Illustration 19: Restaurangens lugnare del med sittplatser.

I centralköket fanns två hissar med vilka de anställda kunde sända beställda måltider direkt upp till lägenhetsköken. Mathissarna byggdes in i väggen och försågs med skjutdörrar, något som utgjorde en utrymmessparande aspekt i ett kök med knappa ytor. Värmeelementen har i denna sektion byggts in i väggen.

### *Barnavdelning*

I likhet med husets restaurang och trapphus kännetecknas barnavdelningen av en avskalad interiör präglad av det naturliga ljuset. Fönstren är stora och dagsljuset utestängs inte av kompakta textilier, utan ramas in av tunna, vita gardinlängder. Väggarnas vita färg bryts av plaskdammens klargröna kakel och blå linoleum på rummets lilla teater-scen. I barnavdelningen har Markelius, precis som i restaurangen, valt att inte gömma undan byggnadsteknisk struktur utan redovisar tydligt bärande pelare och takbjälkar. Den öppna spisen bär funktionalistiskt enkla drag genom en vit puts och raka, skarpa

91 Näsström, "Hem i kollektivhus", 1935, s. 125.

kanter. Dess inre murverk kan potentiellt uppfattas som dekorativt – dock inte som en ornamentiserande byggnadsdetalj, utan som en hyllning i sig till det grova stenmaterialets råa yta och som en kontrast till den omgivande släta putsen. I golvet finner vi två nedsänkningar: en för avdelningens plaskdamm och en för dess sandlåda.<sup>92</sup> Detta var troligen effektivt ur en städsynpunkt, då vatten och sand enkelt kunde skrapas tillbaka till respektive plats.



Illustration 20: Del av barnavdelningens lekrum. Fönstren i bilden vetter mot bakgården.



Illustration 21: Barnavdelningen mot gathållet.

### Lägenheter

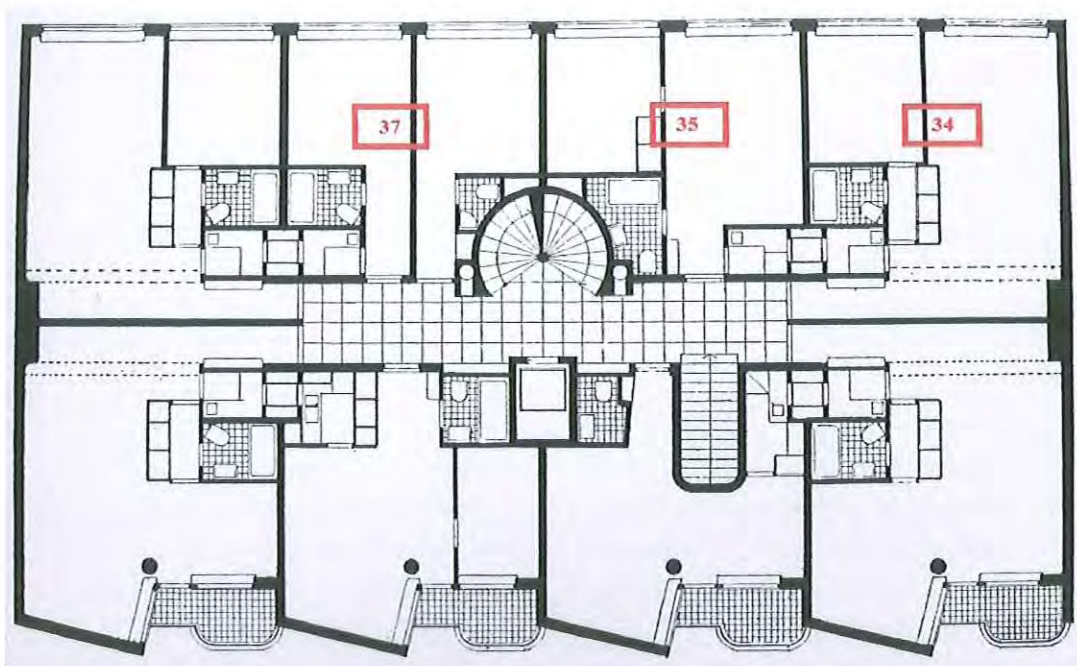


Illustration 22: Planritning för utställningsvåningen (våning ett) vid *Hem i kollektivhus*. Lägenheterna i denna studie har en liknande planlösning som de ovan markerade, bortsett från att nummer 35 samt 37 på senare tid har slagit ut väggar för att skapa större boendeytor. Lägenhet 34 har en öppen spis.

Röda markeringar i ritningen är gjorda av författaren.

<sup>92</sup> *Det svenska hemmet: Kollektivhuset*, Sveriges utbildningsradio 2010-11-10.

kanter. Dess inre murverk kan potentiellt uppfattas som dekorativt – dock inte som en ornamenterande byggnadsdetalj, utan som en hyllning i sig till det grova stenmaterialets råa yta och som en kontrast till den omgivande släta putsen. I golvet finner vi två nedsänkningar: en för avdelningens plaskdamm och en för dess sandlåda.<sup>92</sup> Detta var troligen effektivt ur en städsynpunkt, då vatten och sand enkelt kunde skrapas tillbaka till respektive plats.

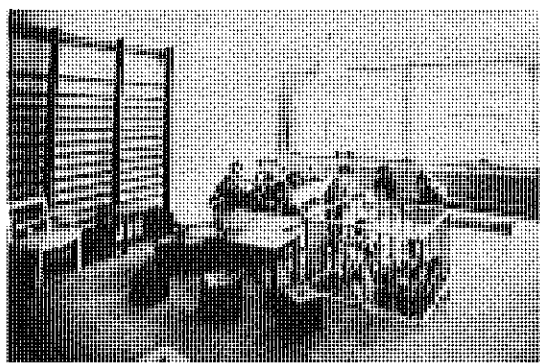


Illustration 20: Del av barnavdelningens interiör. Fönstren i bilden vetter mot bakgården.



Illustration 21: Barnavdelningen mot gathållet.

### Lägenheter

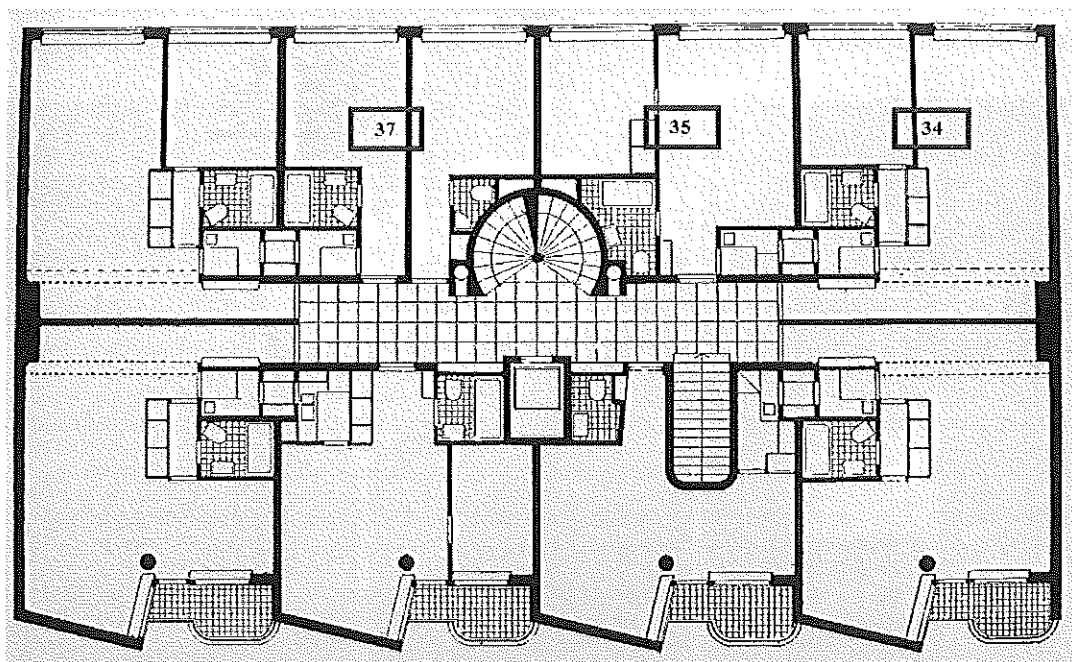


Illustration 22: Planritning för utställningsvåningen (våning ett) vid *Hem i kollektivhus*. Lägenheterna i denna studie har en liknande planlösning som de ovan markerade, bortsett från att nummer 35 samt 37 på senare tid har slagit ut väggar för att skapa större boendeytor. Lägenhet 34 har en öppen spis.

Röda markeringar i ritningen är gjorda av författaren.

<sup>92</sup> *Det svenska hemmet: Kollektivhuset*, Sveriges utbildningsradio 2010-11-10.

Till grund för denna studie ligger de tre lägenheterna med numren 34, 35 och 37. Numren är en del i det system som möjliggör att beställd mat kommer till rätt bostad genom hissarna. Gemensamt för dessa tre lägenheter är att de alla innehåller stora glaspartier. Balkongdörrarna har integrerats med fönstren och släpper in ljus genom två glasdelar. För vädring och ytterligare ljusflöde finns överkantsfönster. Fönsterbrädornas konstruktion med håltagningar i den annars kompakta ytan möjliggör att värmen effektivt kan stiga från de underliggande elementen. Boendeytorna var och är relativt små, trots att man i de nuvarande lägenheterna 35 och 37 har valt att slå ut väggar mellan två tidigare bostadsrätter om vardera 12 kvadratmeter. Detta tvingade Markelius att söka utrymmeseffektiva lösningar till de funktioner som ett hem kräver, vilket bland annat resulterade i vägginfällda skåp. I husets översta våningsplan valde Markelius att utnyttja takhöjden i lägenheterna genom entresoler. Dessa bidrog till att frigöra boendeyta utan att ljusflödet påverkades på ett negativt sätt.

Köken i huset var genomgående mycket små (med undantag för centralköket på bottenplanet) och utrustades enbart med de funktioner som ansågs vara nödvändiga, eftersom mathissarna beräknades att förse de flesta lägenheterna med måltider. Detta hus var vidare ett av de första i Sverige att använda sig av rostfria diskbänksplåtar.<sup>93</sup> Lägenhet 34 rymmer en öppen spis som stilmässigt påminner om den som återfanns i barnavdelningen med en vit puts och raka linjer. Invändigt är stommens material i form av grovt tegel tydligt redovisat. Armaturer är väggfasta och enkla till formspråket och stora delar av boendetekniska funktioner såsom el- och vattenledningar visas på släta väggar.

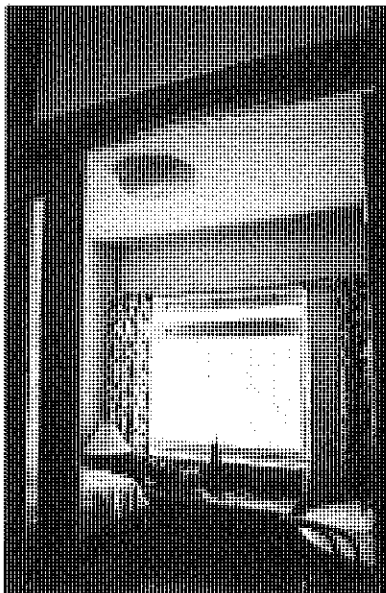


Illustration 23: Stora glaspartier släpper in ljus långt in i lägenheterna.

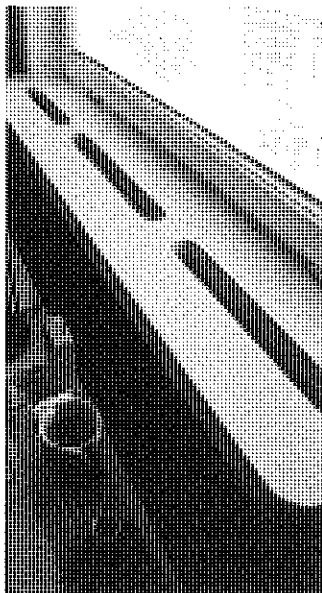


Illustration 24: Håltagningar i fönsterbrädan ger en effektiv värmespridning.



Illustration 25: Vägginfällda skåp sparar utrymme.

93 *Det svenska hemmet: Kollektivhuset*, 2010-11-10.

Till grund för denna studie ligger de tre lägenheterna med numren 34, 35 och 37. Numren är en del i det system som möjliggör att beställd mat kommer till rätt bostad genom hissarna. Gemensamt för dessa tre lägenheter är att de alla innehåller stora glaspartier. Balkongdörrarna har integrerats med fönstren och släpper in ljus genom två glasdelar. För vädring och ytterligare ljusflöde finns överkantsfönster. Fönsterbrädornas konstruktion med håltagningar i den annars kompakta ytan möjliggör att värmen effektivt kan stiga från de underliggande elementen. Boendeytorna var och är relativt små, trots att man i de nuvarande lägenheterna 35 och 37 har valt att slå ut väggar mellan två tidigare bostadsrätter om vardera 12 kvadratmeter. Detta tvingade Markelius att söka utrymmeseffektiva lösningar till de funktioner som ett hem kräver, vilket bland annat resulterade i vägginfällda skåp. I husets översta våningsplan valde Markelius att utnyttja takhöjden i lägenheterna genom entresoler. Dessa bidrog till att frigöra boendeyta utan att ljusflödet påverkades på ett negativt sätt.

Köken i huset var genomgående mycket små (med undantag för centralköket på bottenplanet) och utrustades enbart med de funktioner som ansågs vara nödvändiga, eftersom mathissarna beräknades att förse de flesta lägenheterna med måltider. Detta hus var vidare ett av de första i Sverige att använda sig av rostfria diskbänksplåtar.<sup>93</sup> Lägenhet 34 rymmer en öppen spis som stilmässigt påminner om den som återfanns i barnavdelningen med en vit puts och raka linjer. Invändigt är stommens material i form av grovt tegel tydligt redovisat. Armaturer är väggfasta och enkla till formspråket och stora delar av boendetekniska funktioner såsom el- och vattenledningar visas på släta väggar.



Illustration 23: Stora glaspartier släpper in ljus långt in i lägenheterna.



Illustration 24: Håltagningar i fönsterbrädan ger en effektiv värmespridning.



Illustration 25: Vägginfällda skåp sparar utrymme.

<sup>93</sup> *Det svenska hemmet: Kollektivhuset*, 2010-11-10.



## AVSLUTANDE DISKUSSION

Syftet med denna uppsats har varit att undersöka hur kollektivhuset på John Ericssonsgatan 6 i Stockholm ideologiskt och stilistiskt förhåller sig till de funktionalistiska idealen. Den frågeställning som ligger till grund för uppsatsen är följande:

Passade det aktuella husets form och funktion in i en funktionalistisk anda och om ja; hur?

Funktionalismens ideologiska värderingar har undersökts genom dels en diskursanalytisk metod, dels en hermeneutisk. Den förstnämnda utgår från Norman Faircloughs kritiska diskursanalys och hans syn på begreppet diskurs som en förmedlande och utvecklande faktor för kunskap, identitet och relationer. Den senare har använts i tolkningen av insamlad information. Där jämförs textanalysens framhållna värderingar med de för den aktuella byggnaden, såväl i planerad som i förverkligad form.

I den genomförda diskursanalysen, där fokus har legat på kvalitativt valda debattartiklar från 1930-talet, har sex begrepp framträtt med tydlighet: demokrati, familj, hem, barnuppfostran, individualism samt modernitet. Dessa begrepp har även betitlat ett likvärdigt antal avsnitt i kapitlet "Den nya tidens bostäder", där jag redogör för diskursen kring såväl den funktionalistiska rörelsens värderingar som det kollektiva boendets ideal. Ett demokratiskt perspektiv, som är framträdande inom funktionalismen, präglade det förverkligade huset på John Ericssonsgatan. Det faktum att projektet genom sin nogsamt planerade organisation var det allra första i sitt slag att verka för främjandet av kvinnors möjligheter är anmärkningsvärt. Även Markelius vision – att varje medborgare skulle kunna disponera över en för sig passande bostad oberoende av förmögenhetsvillkor – är utan tvivel ett uttalande i såväl demokratisk som funktionalistisk anda.

I kollektivhusprojektets fokus på barnen kan både demokratiska och rationella aspekter utläsas. Det var onekligen viktigt för de bakomdrivande att barnens välmående prioriterades, samtidigt som en del i detta var att "producera" välartade samhällsmedborgare genom väl avvägda doser uppfostran och socialt umgänge. Tidens förändrade syn på familjen ledde till funktionalismens förespråkande av en ändamålsenlig, men okonventionell och icke-hierarkisk rumsplanering. Detta är aspekter som är tydliga även i Markelius och Myrdals kollektivhus. Genom en funktionsanpassad organisation där såväl yta som människor "planlades" där de kunde generera mest nytta avsåg projektets bakomdrivande att skapa en hög effektivitet. Här kan barnavdelningens personal ses som ett gott exempel, personer som Markelius och Myrdal ansåg vara bäst lämpade för uppfostran av de små – till och med bättre än föräldrarna själva – tack vare år av utbildning.

I byggnadsresultatet återfinns en tydlig funktionsanpassning med klara och logiska utformningar. Bland de gemensamma utrymmena finns ett rum för varje syfte. I barn-

avdelningen finns avdelningar för exempelvis tvätt, vila och skolarbete. Det funktionalistiska, rationella tänkandet är dock inte draget till sin yttersta gräns i boendet. Med anledning av de drivandes fokus på individualism har man genomgående prioriterat den enskildes behov till avskildhet framför det ytterligt rationella. I ett strikt funktionalistiskt tänkande hade det fabriksmässiga prioriterats, där en praktisk vinst i form av utrymme och möjligen också effektivitet skulle ha åstadkommit. Ett kollektivhus av sådana mått hade exempelvis kunnat placera alla skrivbord som husets invånare kan tänkas behöva bredvid varandra på en rad. Varje lägenhets möblemang hade även kunnat standardiseras med enbart människans fysiska behov som mall. Boendetekniska motiv fick Markelius att eftersträva så många funktioner som möjligt på mycket små ytor. Här kan lägenheternas vägginfällda skåp samt utrymmeseffektiva kokvrår ses som goda exempel. Som utställningskatalogen till *Hem i kollektivhus* visar hade varje del av lägenhetsboendet ett särskilt syfte, samtidigt som det ansågs vara viktigt att behålla det enskilda rummets flexibilitet. Detta överensstämmer i sin tur med 1930-talets ”dynamiska” och framåtsträvande anda.

Funktionalismens stilmässiga aspekter samt hur dessa kan anses återspeglas i det aktuella kollektivhuset har undersökts genom dels en diskursanalys, dels hermeneutiska fältstudier utförda i byggnaden. Återkommande begrepp i den undersökta debatten från 1930-talet har varit modernitet, funktion och ljus. Formspråket i huset är, som påvisat i kapitlet ”Kollektivhusets estetik”, präglad av renhet, rationalitet och av den rena nyttofunktionen. Gregor Paulsson betonade att det funktionalistiska formspråket måste utgå från och betona arkitekturen, vilket jag anser att den aktuella byggnaden gör. Bärande och bruna element redovisas tydligt. Varken i huset eller på dess fasad återfinns heller ornamentalerande element som skulle kunna skymma de rena linjerna eller släta väggar. Stödjande konstruktioner i form av pelare och takbjälkar är tydligt redovisade. Husets öppna spisar är just öppna spisar, där inga försök har gjorts att dölja varken funktion eller material i form av dörrar eller utsmyckningar. I en funktionalistisk anda har Markelius inte heller använt sig av historiska attribut. Pelarna är ett gott exempel på detta, vilka är helt släta i sin avsaknad av exempelvis en kolonns kapital och bas. Även boendetekniska detaljer såsom el- och vattenledningar redovisas tydligt i interiören.

Begreppet *ljus* var, som ovan nämnt, en viktig ingrediens i den funktionalistiska kontexten. Stora fönster var eftersträvansvärda och de skulle inte döljas bakom textilier eller andra skymmande material. I såväl kollektivhusets barnavdelning som restaurang användes dock under 1930-talet gardiner. Stora glaspartier ansågs, förutom att skänka dagsljus till den moderna bostaden, sudda ut gränsen mellan interiör och exteriör. I den aktuella byggnaden bidrog de stora fönster som placerats i vinkel mot gatan samt balkongernas rutmönster, som gör en del av balkongväggen transparent. I den översta bostadsvåningen åstadkommer entresoler en ökad rymd utan att inskränka på dagsljusets flöde. Väggarnas färgsättningar samt de reflekterande ytorna i anslutning till fönstren verkar främjande för ett tillvaratagande av ljuset.

### **Slutsats**

Av denna uppsats kan flera direkta kopplingar utläsas mellan den funktionalistiska diskursen och det aktuella kollektivhusets formspråk samt bakomliggande ideologier, även om de båda inte överensstämmer på samtliga punkter. I synnerhet Myrdals strävan efter en individuell anpassning, där den personliga sfären går före den verkligt rationella, är den största skillnaden. Verkligt rationellt hade varit, som Myrdal påpekade i *Tiden* 1932, att planera varje centimeter av bostaden efter kroppsliga mått, men i stället fokuserade de bakomdrivande på individens välmående. Markelius och Myrdal trodde emellertid, som tydligt framgår av utställningen *Hem i kollektivhus*, på den enskilda människans kunskap att själv disponera sin lägenhet på bästa sätt. Ytterligare detaljer som skiljer kollektivhuset från den funktionalistiska diskursen är de gardiner som syns i bilder från barnavdelning samt restaurang.

## KÄLLOR OCH LITTERATUR

### Otryckta källor

*TV och radio*

*Det svenska hemmet: Kollektivhuset*, Sveriges utbildningsradio 2010-11-10.

*Välfärdsstaten: Folkhemmet*, Roger Samsoie (red.), SVT Kunskapskanalen 2004-10-04.

### Tryckta källor och litteratur

Alkman, Annastina, "Standard 1934 – för bostad och bohag", s. 151-157, *Boet: Månadsskrift för Hemkultur Hantverk och Konstindustri*, 1934.

Asplund, Gunnar; Gahn, Wolter, m. fl., *acceptera*, Bokförlaget Tiden, Stockholm 1931.

Bostadsstyrelsen, *Kollektivhus*, God bostad 5:1977, Norstedts Tryckeri, Stockholm 1978.

Caldenby, Claes, *Vad är ett kollektivhus?*, diss. Chalmers Tekniska Högskola, Göteborg 1992.

Elmqvist, Ann-Marie, *En debatt om kollektivhus i det tidiga 1930-talet: Den gifta kvinnan möter moderniteten*, kandidatuppsats Linköpings universitet 2006.

"Funktionalism", s. 138-139, band 6, *Nationalencyklopedin*, Arne Ekman (red.), Nationalencyklopedin AB, Malmö 2009.

Jadelius, Lars, *Folk, form & funktionalism: Om allmänt och gemensamt i offentlighetens arkitektur – med utgångspunkt från Helsingborgs konserthus*, diss. Chalmers Tekniska Högskola, Göteborg 1987.

Markelius, Sven, "Kollektivhuset: Ett centralt samhällsproblem", s. 53-64, *Arkitektur och samhälle*, 1932.

Markelius, Sven, "Kollektivhuset som bostadsform", s. 101-103, *Form: Svenska slöjdföreningens tidskrift*, Svenska slöjdföreningens förlag, 1935.

Myrdal, Alva, "Kollektiv bostadsform", s. 601-608, *Tiden*, 1932.

Myrdal, Alva; Myrdal, Gunnar, *Kris i befolkningsfrågan*, Nya Doxa, Nora 1997.

Näsström, Gustaf, "Hem i kollektivhus", s. 104-125, *Form: Svenska slöjdföreningens tidskrift*, Svenska slöjdföreningens förlag, 1935.

Näsström, Gustaf, "Hem i kollektivhus: Svenska slöjdföreningens utställning: moderna heminredningar, barnavdelning, restaurant.", katalog, 1935.

Rudberg, Eva, "Den tidiga funktionalismen. 1930-40", s. 80-109, *Att bygga ett land: 1900-talets svenska arkitektur*, Claes Caldenby (red.) m. fl., Byggeforskningsrådet, Stockholm 1998.

Rudberg, Eva, *Stockholmsutställningen 1930: Modernismens genombrott i svensk arkitektur*, Stockholmia Förlag, Stockholm 1999.

Rudberg, Eva, *Sven Markelius, arkitekt*, Arkitektur Förlag, Stockholm 1989.

Rudberg, Eva, "Sven Markelius – 100 år", s. 4-13, *Sven Markelius: 1889 1972*, Arkitekturmuseet, Arkitektur Förlag, Stockholm 1989. Katalog.

Råberg, Per G., *Funktionalistiskt genombrott: En analys av den svenska funktionalismens program 1925-1931*, Sveriges Arkitekturmuseum, Stockholm 1970.

SAR, *Markelius och bostadsfrågan*, Fundament 5, PAN information, Stockholm 1974.

Sillén, Ingrid; Grip, Elsa, *Gemenskap och samarbete: Att bygga upp och bo i kollektivhus*, SABO Förlag, Stockholm 2007.

Socialdepartementet, *Kollektivhus: Bostadskollektiva kommitténs betänkande II*, SOU 1954:2, Stockholm 1954.

Vestbro, Dick Urban, *Kollektivhus i Sverige: mål, utformning, utveckling 1900-1980*, BFL rapport 4:1979, Stockholm 1979.

Vestbro, Dick Urban, *Kollektivhus från enkökshus till bogemenskap*, Statens råd för byggnadsforskning, Stockholm 1982.

Wickman, Kerstin, "Markelius' kollektivhus – återuppstånden bostadshistoria", s. 44-48, *Form*, 3:1990.

Winther Jørgensen, Marianne; Phillips, Louise, *Diskursanalys: Som teori och metod*, Studentlitteratur, Lund 2007.

Wisth, Britt, "Prisbelönad renovering: Markelius kollektivhus på Kungsholmen", s. 36-42, *Stadsvandringar 15*, Stockholms stadsmuseum, Stockholm 1992.

Åhrén, Uno, "Brytningar", s. 7-36, *Moderna strömningar inom Europas konstindustri*, Gregor Paulsson (red.), Svenska slöjdföreningens årsbok 1925.

## BILDFÖRTECKNING

Illustration 1: Näsström, Gustaf, "Hem i kollektivhus", *Form: Svenska slöjdföreningens tidskrift*, Svenska slöjdföreningens förlag, 1935, s. 113.

Illustration 2: Vestbro, Dick Urban, *Kollektivhus i Sverige: mål, utformning, utveckling 1900-1980*, BFL rapport 4:1979, Stockholm 1979, s. 8.

Illustration 3: Wisth, Britt, *Prisbelönad renovering: Markelius kollektivhus på Kungsholmen*, Stadsvandringar: 15, Stockholms stadsmuseum, Stockholm 1992, s. 40.  
Foto av Wiola Wahlstedt, Arkitekturmuseet 1935.

Illustration 4: Wisth, Britt, *Prisbelönad renovering: Markelius kollektivhus på Kungsholmen*, Stadsvandringar: 15, Stockholms stadsmuseum, Stockholm 1992, s. 38.  
Foto av Kidder-Smith, Arkitekturmuseet 1935.

Illustration 5: Wisth, Britt, *Prisbelönad renovering: Markelius kollektivhus på Kungsholmen*, Stadsvandringar: 15, Stockholms stadsmuseum, Stockholm 1992, s. 38.  
Foto av Carl Heideken, 1982.

Illustration 6: Foto av Josefin Borg.

Illustration 7: Foto av Josefin Borg.

Illustration 8: Foto av Josefin Borg.

Illustration 9: Foto av Josefin Borg.

Illustration 10: Foto av Josefin Borg.

Illustration 11: Wisth, Britt, *Prisbelönad renovering: Markelius kollektivhus på Kungsholmen*, Stadsvandringar: 15, Stockholms stadsmuseum, Stockholm 1992, s. 37.

Illustration 12: Foto av Josefin Borg.

Illustration 13: Foto av Josefin Borg.

Illustration 14: Foto av Josefin Borg.

Illustration 15: Foto av Josefin Borg.

Illustration 16: Foto av Josefin Borg.

Illustration 17: Foto av Josefin Borg.

Illustration 18: Näsström, Gustaf, "Hem i kollektivhus", *Form: Svenska slöjdföreningens tidskrift*, Svenska slöjdföreningens förlag, 1935, s. 126.

Illustration 19: Näsström, Gustaf, "Hem i kollektivhus", *Form: Svenska slöjdföreningens tidskrift*, Svenska slöjdföreningens förlag, 1935, s. 126.

Illustration 20: Näsström, Gustaf, "Hem i kollektivhus", *Form: Svenska slöjdföreningens tidskrift*, Svenska slöjdföreningens förlag, 1935, s. 124.

Illustration 21: Näsström, Gustaf, "Hem i kollektivhus", *Form: Svenska slöjdföreningens tidskrift*, Svenska slöjdföreningens förlag, 1935, s. 125.

Illustration 22: Markelius, Sven, "Kollektivhuset som bostadsform", *Form: Svenska slöjdföreningens tidskrift*, Svenska slöjdföreningens förlag, 1935, s. 102. Röda markeringar är gjorda av författaren.

Illustration 23: Foto av Josefin Borg.

Illustration 24: Foto av Josefin Borg.

Illustration 25: Foto av Josefin Borg.

## UPPSATSER I KONSTVETENSKAP LÄSÅRET 2011/2012

1. Berggren, Cecilia: Första, andra, tredje – Om Primaryutställningar på auktionshuset Bukowskis. (Master)
2. Sundström, Hans: Ansgar. En analys av Ansgarskulpturen över Högalidskyrkans västportal. (Mag)
3. Karlsson, Fredrik: Konst som politisk handling, upprättandet av ett motspråk i Anna Odells *Okänd kvinna 2009-349701*. (Master)
4. Näsström, Tomas: Fadren som fotografisk spegel - Motiven bakom motivet. (Kand)
5. Nerlund, Henrik: Stadsliv och separation – en arkitekturhistorisk analys av gatan som stadsplaneelement. (Kand)
6. Eriksson, Jonas: Politisk Opal. Rationell belysning i teori och praktik 1925 – 1939. (Kand)
7. Karavaeva, Natalia: Damien Hirst. Talangfull konstnär eller framgångsrik entreprenör? (Kand)
8. Kasvinen, Maija: TRUE COLORS – A Marxist study about the life and work of Natalia Goncharova. (Kand)
9. Borg, Josefin: Det rationella byggandet: En studie av ett kollektivhus. (Kand)