

Sven Markelius

1889
1972

ArkitekturMuseet



Sven Markelius

1889 1972

ArkitekturMuseet

Arkitektur Förlag

Sven Markelius 1889-1972
ArkitekturMuseet 28/10 1989-4/2 1990

Utställningsproducenter: Eva Rudberg och Bengt Lindroos
Utställningskommissarie: Ann Katrin Pihl Atmer
Offisch: Bengt Lindroos
Bildspel: Eva Rudberg
Utlånade föremål: Alf Gullemaut, Ingemar von Heijne,
Helsingborgs konserthus, Bengt Lindroos, Anita Markelius, Ka Markelius,
Ann Katrin Markelius, Ulf Melander, Nationalmuseum, Astrid Sampe, Göran
Lindblad, Stockholms stadsbyggnadskontor, Hisashi Tanaka, Peter Öhman
Ekonomiskt bidrag från Stockholms Byggnadsförening
Eva Rudbergs arbetsinsats är finansierad av Statens
Centrum för byggnadsforskning

Katalogen:
ArkitekturMuseet och Arkitektur Förlag AB
Svartvita bilderna 4-13 är särtryck ur tidskriften Arkitektur nr 7-1989
Fotografier av Per Werme
ISBN 91 85 460 29 X
Tryckt hos Trydells Tryckeri, Laholm, 1989

FÖRORD

Det är en glädje för Arkitekturmuseet att visa utställningen om Sven Markelius, en av våra mest framstående arkitekter. Detta sker i en tid då kritiken mot funktionalismen börjar avklinga och ett nyväckt intresse för dess tidigare fas växer fram. I Sven Markelius får vi stifta bekantskap med en formsäker, känslig och omsorgsfull modernist vars livsverk, som det framträder här, kan bidra till en mer nyanserad bild av funktionalismen. Det är exempelvis enastående intressant att se hur den klassiskt skolade arkitekten i arbetet med Helsingborgs konserthus gradvis omvandlas till en renodlad funktionalist.

För utställningens utformning och innehåll svarar Eva Rudberg och Bengt Lindroos. Arkitekturmuseet tackar dem båda för ett mycket kunigt och engagerat arbete. Eva Rudberg är också författare till den bok som Arkitektur Förlag samtidigt ger ut med titeln Sven Markelius, arkitekt. Vi vill dessutom rikta ett varmt tack till fru Ka Markelius som ställt sitt privata arkiv till museets förfogande.

Jöran Lindvall/Ann Katrin Pihl Atmer

Eva Rudberg

SVEN MARKELIUS — 100 ÅR

Med sina sextio yrkesverksamma år, från 20-talets brytningstid till efterkrigstidens rekordår, tillhör Sven Markelius våra stora. I höst uppmärksammas han med en utställning och en biografi. I allra högsta grad inblandad i båda har Eva Rudberg varit.

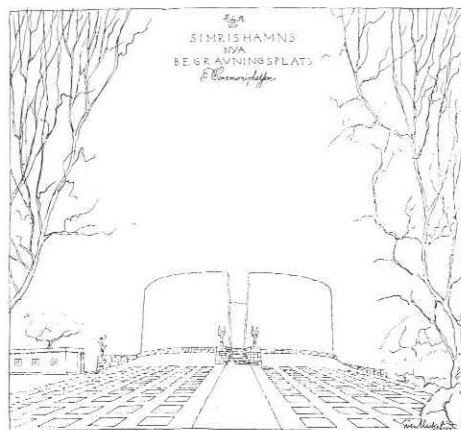
ationalitet och sinnlighet, stramhet och intimi-
är till synes motsatta begrepp, men de fångar
ett betydande sätt in Sven Markelius som ar-
tekt och planerare. Han, som under flera de-
nner var en av våra mest namnkunniga arki-
teker både inom och utom landet, är i dag
ärkligt anonym. Ändå är han en av 1900-ta-
ets stora arkitekter med en bred verksamhet
som sträcker sig över närmare sextio år, från
1910-talet till 1960-talet; en verksamhet som
också speglar förändrade ideal och uppgifter
som arkitektkåren.

Framför allt har han kommit att framstå som
konsekvent modernist. Han var en av dem som
blev i spetsen för den nya arkitekturen när den
kom till Sverige i slutet av 1920-talet. Trots sin
framgång och konstnärliga skicklighet i tjugo-
talsklassicismens lätta och lekfulla arkitektur
blev funktionalismen en stor arkitektonisk fri-
löselse för honom. Här fanns en överensstäm-
else mellan den nya riktningens anda och
Markelius egen personlighet i strävan efter sak-
lighet, klarhet och rationalitet, men även i en
öppenhetsinriktning som gav både styrka och begrän-
ingar. Sin rationella hållning förenade han
med en konstnärlig, och hans analysförmåga
var kombinerad med en stark formvilja och ut-
präglat estetisk hållning. Han hade förmåga att
öppna över stora problemkomplex och sam-
tidigt studera detaljen utan att helhet och vision
blev förlorad. Det ständiga omprövandet av lös-
ningar var hans arbetssätt, omsorgen hans
sinnemärke.

Sven Markelius — eller Sven Jonsson som han
ursprungligen hette — föddes 1889 och växte
upp på Södermalm i Stockholm. Hans far var
en målarmästare och modern hade syateljé. På bå-
da sidor hade släkten bestått av hantverkare och
jordbrukare och Sven växte upp i en levande
hantverksmiljö präglad av praktiska verksam-
heter.

En utpräglat konstnärlig talang i kombina-
tion med intresse för teknik och naturveten-
skaper ledde så småningom till studier vid Tek-
niska högskolans avdelning för arkitektur. Här

bland kurskamraterna fanns Sven Wallander,
som skulle komma att bli HSB:s grundare, Wol-
ter Gahn, en av de kommande medarbetarna
vid Stockholmsutställningen och Arvid Stille,
senare upphovsman till den omdebatterade
Gärdesbebyggelsen i Stockholm. De mest
namnkunniga i generationen, Gunnar Asplund
och Sigurd Lewerentz, var några år äldre och
hade vid den här tidpunkten brutit sig ur Konst-
akademins traditionella undervisning för att
starta en fri skola, Klara skola. Och Uno Åhrén,
framtidens vapenbroder i debatten, var flera år
yngre och kom inte till Teknis förrän året efter
det Markelius tagit sin examen.



Samma år Markelius slutade på Teknis,
1913, ställdes han inför ett svårt val. Hans stora
intresse vid sidan av arkitekturen var sång och
han hade nu blivit antagen som elev vid Opera-
skolan. Han beslöt dock att avstå och i stället
fortsätta vid Konstakademins arkitekturskola.
Men sånglektioner tog han livet igenom, och det
hände honom att han sjöng offentligt.

Efter de två åren på Konstakademien sökte
han sig till framstående arkitekter, bl a Ragnar
Östberg och Ivar Tengbom, och fick där de för-
sta praktiska erfarenheterna i yrket. Flitigt och
framgångsrikt deltog han också i tävlingar vilket
gjorde att han kunde driva ett eget litet kontor.
Under 1920-talet var han även knuten till Bygg-

nadsstyrelsen och Stockholms stads kyrko-
gårdsförvaltning och var en tid föreståndare för
Standardiseringskommitténs ritkontor. Hans
verksamhetsfält var med andra ord brett och
sträckte sig från butiksinteriorer över huspro-
jektering till stadsplanarbeten.

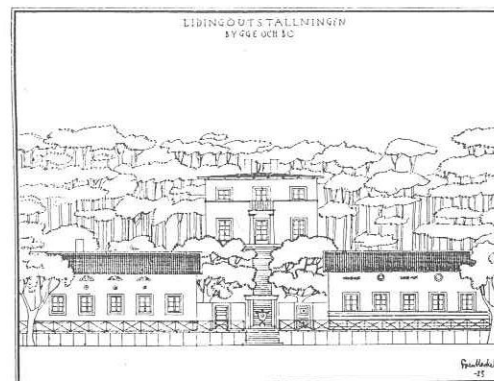
Nu var det också dags att markera en egen
identitet, och 1921 bytte han sitt gamla namn
Jonsson till Markelius efter gården Mark i
Östergötland där släkten haft förankringar.

GENOMBROTET

Upptakten inom yrket skedde för Markelius då
"nationalromantiken" var förhärskande stil-
riktning. Detta begrepp, som brukar beteckna
arkitekturen under decenniet närmast efter se-
kelskiftet, ger trots sin sammanfattande förenk-
ling en antydning om var många av tidens arki-
teker sökte sina förebilder. Men genombrottet för
Markelius kom i mitten av 1920-talet då "tjugo-
talsklassicismen" med sina enkla och rena for-
mer hade slagit igenom. Med ett förslag i den an-
dan vann han första pris i tävlingen om stads-
plan och bebyggelse för Bygge- och Bo- utstäl-
lingen på Lidingö 1925. Samma år stod hans
anläggning till ny begravningsplats i Simris-
hamn färdig. Det var ett av de många kyrko-
gårdsprojekt som engagerade arkitekterna un-
der de här åren som en följd av städernas ökade
problem med utrymmen för begravningsplatser
och debatten om nya begravningsformer.

Bygge- och Bo-anläggningen blev en stor
framgång som fortfarande i dag finns att beskå-
da vid Kyrkviken på Lidingö. Bebyggelsen be-
står av friliggande villor längs två små "bruksga-
tor". Markelius tävlingsmotto var "Ryggen mot
världen, näsan mot härden", och det finns myc-
ket riktigt i slutet mot omvärlden i form av
plank mot gatan, medan husen vänligt och in-
bjudande öppnar sig mot trädgården. Denna
slutenhet mot gatsidan och öppenhet mot träd-
gårdssidan är karaktäristisk för Markelius
många villaprojekt genom åren, från de allra
första till de sista.

Redan nu betonades de rationella dragen i
Markelius planlösningar och arkitektur. Han



2

3



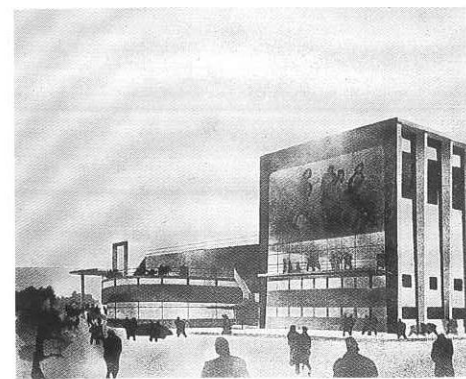
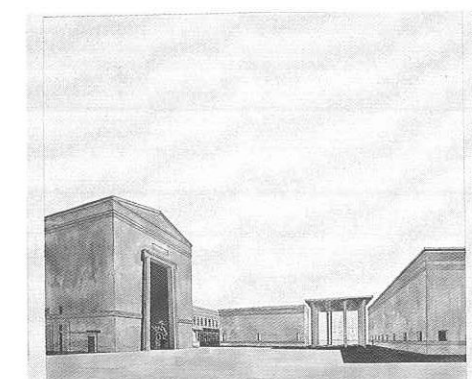
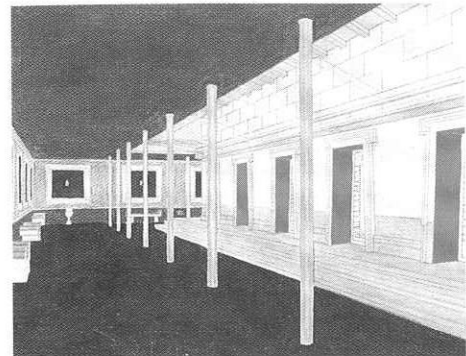
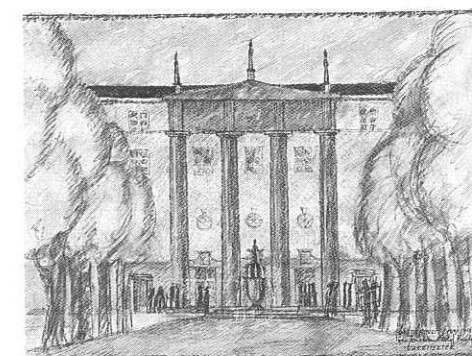
1. Simrishamns begravningsplats, 1925. Cere-
moniplatsen.
2. Lidingöutställningen Bygge och bo, 1925.
Kyrkviken, Lidingö.
3. Helsingborgs konserthus, 1932. Foajén med
kapprummet i bakgrunden.

Foto Olof Hultin (3)

1. Helsingborgs konserthus, förslag av Sven Markelius och Olof Lundgren 1918.
2. "Moyzeion", Markelius' förslag i tävlingen om Helsingborgs konserthus 1925, tredje pris.
3. Markelius' första pris i omtävlingen, Helsingborgs konserthus, 1926.

4. En av de många bearbetningarna av förslaget till konserthus, 1930-31.
5. Helsingborgs konserthus, färdigställt 1932.

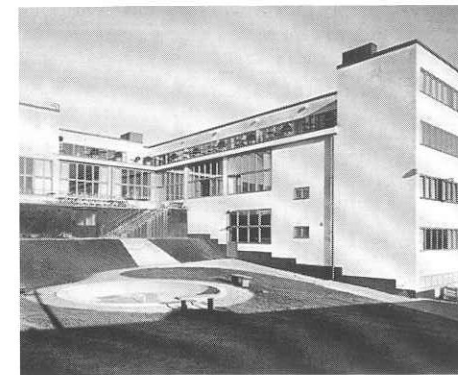
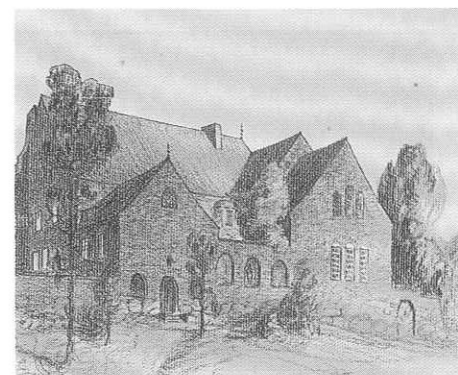
Foto i Arkitekturmuseet (1-4), Olof Hultin (5)



hade 1920 i en debattartikel efterlyst ett enhetligare formspråk som motvikt mot "tidens stilförbistring" och betonat arkitektens roll som organisatör av byggnadsuppgiften. I tävlingen om konserthus i Helsingborg 1925 där han fick tredje pris efter de båda ledande arkitekterna i Sverige, Ragnar Östberg och Lars Israel Wahlman, blev han på ett positivt sätt karakteriserad som "rationalisten" i kontrast till sina båda namnkunniga kolleger. Året därpå, när han vann omtävlingen om konserthuset, var det i stor utsträckning just till följd av ett ekonomiskt och rationellt förslag. Vad som sedan följde var den intressanta förändringen och vidareutvecklingen av detta förslag från ett projekt i tjugotalsklassicism till en renodlat funktionalistisk byggnad. Upprörda diskussioner och t o m polisanmälningar följde i förändringens spår, men när konserthuset stod färdigt 1932 utnämnde Gotthard Johansson det till en av vårt lands främsta byggnader i den nya arkitekturens anda.

Bakgrunden till konserthusets förvandling var mötet med de nya strömningarna ute i Europa. 1927 hade Markelius fått ett stipendium för studier av flygplatser som möjliggjorde en resa ner på kontinenten. Han for i egen bil till Dessau där han träffade Walter Gropius på Bauhaus och blev entusiastisk över dennes nya bostadsområde Törten. Härifrån fortsatte han till Stuttgart där han besökte den berömda Werkbundutställningen som ägde rum detta år. På utställningen, som betraktas som genombrottet för den nya riktningen i Tyskland, fanns både Mies van der Rohes och Le Corbusiers bostadshus, vilka gjorde starkt intryck på Markelius. Mötet med den nya arkitekturen och dess företrädare innebar en vändpunkt men samtidigt en bekräftelse på den egna inställningen till arkitekturen. Förenklat uttryckt kan man säga att han tog till sig Le Corbusiers formspråk och Gropius sociala engagemang i arkitektrollen.

Markelius tillhörde de allra första svenska arkitekter som omsatte de nya idéerna i genomförda projekt. Men han förde också ut de nya tankarna i debatten genom artiklar och före-



1. Markelius' förslag till kårhus för Tekniska Högskolan, intern tävling 1913.
2. Markelius' och Uno Åhréns kårhus från 1930.
3. Epabaren vid Drottninggatan, Stockholm, 1936. Detalj av Epabarens belysning.
4. Kv Berget, Stockholm, 1929. Ett av de första hyreshusen i Sverige med stomme helt i armerad betong.

Foto i Arkitekturmuseet

drag. Hans egen villa i Nockeby, som stod färdig 1930, är ett av de tidigaste och mest utpräglade exemplen i Sverige på den nya arkitekturen med sin eleganta kylighet och sina vackra rumssamband. Men redan innan dess hade han hunnit med flera byggnader i den nya andan: hyreshus i kvarteret Berget i Stockholm, villa för familjen Öhman i Saltsjö-Duvnäs, sommarhus för Olle Engkvist på Södertörn och Tekniska högskolan kårhus tillsammans med Uno Åhrén. Hans internationella kontakter ledde också till inval i CIAM, en sammanslutning av den nya andans arkitekter, och till att Gropius och senare Le Corbusier besökte Stockholm som föreläsare.

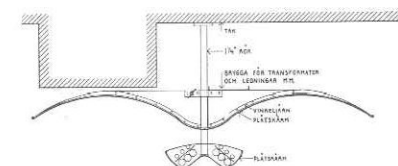
Att pröva nya tekniska idéer och material var något som intresserade Markelius i allra högsta grad. I den nya arkitekturen eftersträvade man släta ytor och tunna och smäckra lösningar som utnyttjade och tänjde materialens förmåga så långt som möjligt. Den armerade betongen, dit tills ganska sällan använd i arkitektur och knappast alls i bostadsbyggandet, hade egenskapen att låta sig formas i tunna dimensioner och genom pelarstomsystem också skapa frihet i både planlösning och fasad. Såväl i kvarteret Berget från 1929 som i villan i Nockeby från året därpå använde Markelius armerad betong i stomkonstruktionen: de två första exemplen i landet på hyreshus och villa helt uppförda i armerad betong. Ett annat, nytt favoritmaterial var plywood, vars böjgenskaper han utnyttjade till att forma svängda innerväggar och bågformiga undertak. Plywood kunde också ge de eftertraktade, släta, blanka ytorna liksom masonite, glas, och glänsande krom och stål. I den EPA-bar han ritade 1936 utnyttjade han just flera av dessa material och visade också genom de röda och svarta stolarna att han gärna använde starka färgaccenter i sina inredningar.

BOSTADSFRÅGAN

Bostadsfrågan stod i centrum för många av den här generationens arkitekter. Den personliga kontakten med radikala ekonomer som Gunnar Myrdal och Alf Johansson betydde mycket för insikten i problemen, liksom frågans betydelse i

det socialdemokratiska partiprogrammet. Trångboddhet, dålig teknisk och hygienisk standard och höga hyror utmärkte bostadssituationen i Sverige för alltför många familjer med låg inkomst. På Stockholmsutställningen 1930 blev avdelningen för bostäder en av de mest uppmärksammade. Ambitionen från arkitekternas sida var att åstadkomma lägenheter som både i ytanvändning, utrustning och kostnad skulle kunna passa människor med lägre inkomst. På utställningen bidrog Markelius med en villa och en lägenhet. I den senare hade han lyckats få in vardagsrum, matrum, kokvrå, två sovrum, arbetsrum och badrum på den knappa ytan av 55 kvadratmeter (!), vilket var utgångspunkten för den inkomstkategori lägenheten var avsedd för. Konsekvensen blev minimala ytor, inte minst för kokvrån, och möblering med våningssängar. För att ändå ge lägenheten en känsla av rymd utformade han den i två plan med entresol. Den pressade planlösningen visar på ambitionen att åstadkomma avskildhet även i små lägenheter, en strävan som också märks i hans villa på utställningen. Denna, som var betydligt rymligare och avsedd för en högre inkomstgrupp, innehöll en särskild sovrumsavdelning som gick att dela in i fler eller färre sovrum efter de boendes önskemål. Denna form av inbyggd flexibilitet i planlösningen hade han redan använt i hyreshuset i kvarteret Berget som stod färdigt året före Stockholmsutställningen. Idén kan han ha fått från Mies van der Rohes hus på Stuttgartutställningen 1927, som hade en mycket längre utvecklad flexibilitet med möjlighet till olika rumsindelningar genom en helt öppen planlösning. Bostadsengagemanget i form av arbetet med smålägenheter fick en uppföljning i uppdrag att rita barnrikehus på olika håll i landet och hyreshus för Olle Engkvist i kvarteret Gräset i Stockholm.

Längst i bostadsexperiment gick Markelius i arbetet med kollektivhuset. Det tog sin början 1931 då han i samarbete med bl a Alva Myrdal, journalisten Viola Wahlstedt (som var Markelius första fru) samt Yrkeskvinnors klubb drev tanken på ett stort kollektivhuskomplex i Alvik.



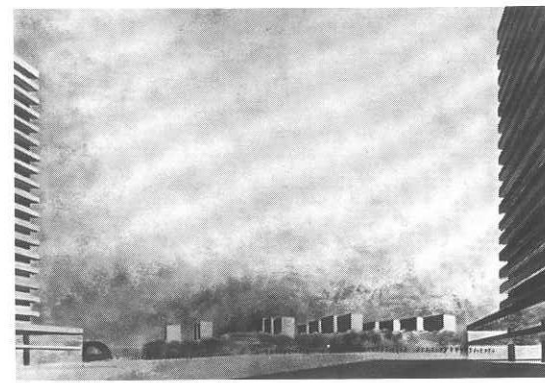
Markelius' lägenhet på Stockholmsutställningen 1930.
Egen villa i Nockeby, vardagsrummet.
Plan av nedre våningsplanet i Nockebyvillan.

4. Villa Engkvist, Eldtomta, Södertörn, 1929.
5. Egen villa i Kevinge, 1945.
6. Plan av Kevingevillan.
7. Villa Lindén, Västerås, 1932.

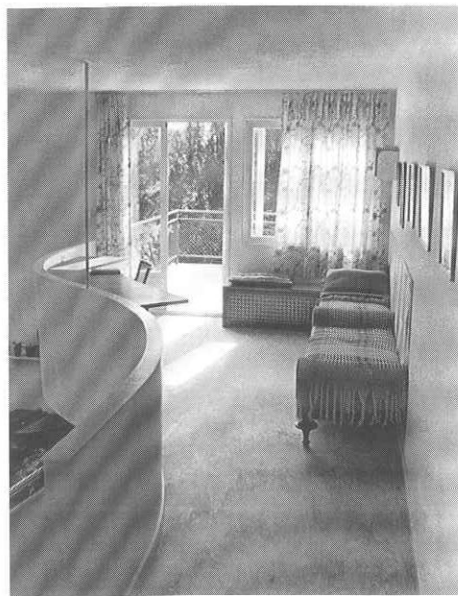
Foto i Arkitekturmuseet; Gunnar Lundh (4), Bo Törngren (5)



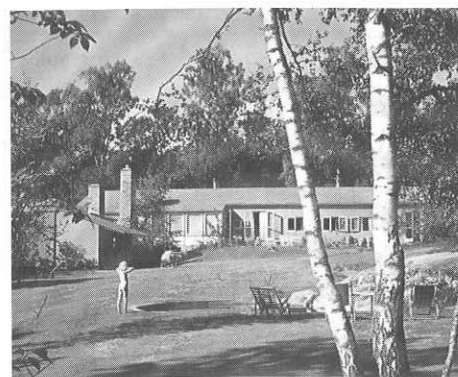
7



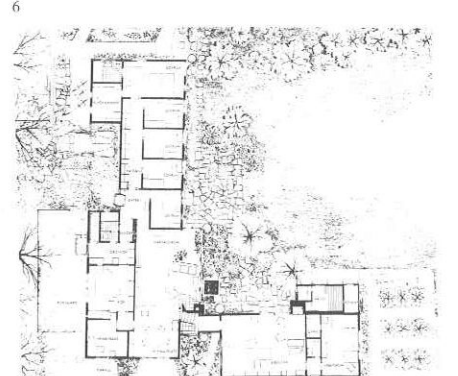
1



4



5



6

Tanken var att avlasta yrkesarbetande, gifta kvinnor arbetet med barn och hushåll, och anläggningen försågs med restaurang, barnkrubba, tvätteri och andra gemensamma anläggningar som skulle skötas av anställd personal. Detta stora projekt gick inte att genomföra, men en mindre anläggning vid John Ericssonsgatan i Stockholm kunde uppföras med hjälp av lån från Stockholms stad och en lång lista på intressenter som var beredda att flytta in i huset. Bland kollektivhusets invånare fanns många av tidens radikala personer, Elise Ottesen-Jensen tillhörde de mer namnkunniga. Här träffades också den antinazistiska gruppen (och tidskriften) *Kulturfront* som Markelius var ordförande för under på 1930-talet. "En avsevärd del av Sveriges radikala intellektuella skulle stryka med om någon placerade en bomb i kollektivhuset", menade en samtida bedömare.

DEBATT OCH NYA STADSPLANER

Markelius blev en av de arkitekter som starkast kom att förknippas med den nya rörelsen, inte minst genom sitt engagemang i arkitekturdebatten. Han var medförfattare i *acceptera*, redaktör för Spektrums tidskrift *Arkitektur och samhälls*, han medarbetade i den socialdemokratiska tidningen *Fönstret*, ordnade en debattserie i radio om arkitektur och planering, skrev åtskilliga artiklar och var en flitigt anlitad föreläsare.

Mycket av debatten handlade om det nya stadsplaneränkandet som hade en energisk förkämpe i Markelius. 1928 gjorde han ett förslag till bostadsbebyggelse på Gärdet i Stockholm med grupper av höga lamellhus omgivna av luft och ljus och stora gröna ytor som kontrast till stenstadens kringbyggda, ofta solfattiga och trånga kvarter. Bakom låg Le Corbusiers paroll "hus i park" och tyska beräkningar av solljusinfall och exploateringsstal som hade presenterats av Uno Åhrén i en artikel i *Byggnästaren* samma år. Utgångspunkten var att skapa lägenheter som fick riklig tillgång på sol och stora öppna markytor. Men det skedde på bekostnad av traditionella element som gatan, torget och platsen i stadsplanen.

ETT MJUKARE FORMSPRÅK

Funktionalismens stränga och abstrakta formspråk genomgick en förändring under 1930-talet och blev mjukare och mer varierat. I diskussionen efterlyste Markelius "vänligare" material, framför allt trä, och han arbetade själv gärna med trämaterial i sina projekt. Ett tidigt exempel är en villa i Västerås, som han ritade för en notarie Lindén och som stod färdig 1932. Här valde han oljad, slät furu som fasadmateriale vilket gav huset en varm och levande ton som skilde sig från hans övriga ljusputsade byggnader från den här tiden. Med sitt halvcirkelformade höga trapphus och kubiska volymer är denna byggnad en av de intressantaste han utformat. Släktskapen med Aaltos senare byggnader, t ex villa Maireia från 1938, är påtaglig, och det är att märka att Markelius byggnad ligger långt före i tid. (I dag är dock träfasaden ersatt med annat material).

Framför allt märks de mjukare formerna och valet av trä som material i inredningen till Byggnadsföreningens hus i Stockholm från 1937. Markelius hade vunnit tävlingen om denna byggnad några år tidigare, och fick här vidare rammar än i många av sina övriga projekt. Ett uttryck för tidens uppskattning av byggnaden var att Gunnar Asplund sände hit sina elever att mäta upp och rita av detaljer. När byggnaden totalförstördes genom ett bombattentat nyårsnatten 1982/83 gjorde Byggnadsföreningen en stor insats genom att återställa huset i så gott som ursprungligt skick vad gällde interiörerna i föreningens egna lokaler. Exteriört lyckades man sämre genom att de smäckra, böjda och ljusa träkarmarna och -bågarna ersattes av grova, kantiga och mörka.

Trä var också det material Markelius använde i sitt "systemhus". Detta prefabricerade hus, där idén var att inte standardisera *huset* utan *delarna* så att det kunde byggas upp på olika sätt, byggas till och göras om allt efter de boendes förändrade krav och möjligheter, utvecklade Markelius under krigsåren. Idén att prefabricera småhus var inte ny, och själv hade han använt den i sin villa till Stockholmsutställningen 1930.

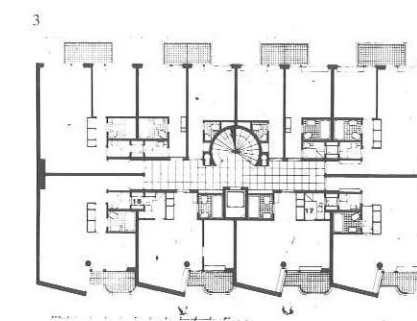
Vid krigsslutet satt han med i en statlig utredning som försökte ge förslag på sätt att sänka bostadsproduktionens kostnader och då tog upp tanken på prefabricerade småhus. Ett samarbete med SCA — Svenska Cellulosa AB — under kriget ledde till att några provhus uppfördes, men framför allt blev hans egen villa i Kevinge ett omskrivet och berömt exempel på systemhus. Här var också värmesystemet sinnrikt utformat med uppvärmd luft som blåstes in via golvsöcklarna, ett exempel på Markelius' många uppfinningar. Kevingevillan har kommit att gå till arkitekturhistorien som ett exempel på utlandets intresse för svenskt bostadsbyggande under efterkrigstiden; "The new Empiricism" som engelsmännen döpte denna lågmälda och praktiskt gedigna arkitektur till. Otaliga är de internationella arkitektur-tidskrifter som pryts av bilder på Kevingevillan och dess vackra trädgård med damm och vita björkar i förgrunden.

Sin internationella berömmelse fick Markelius framför allt genom Svenska paviljongen som han ritade till New York-utställningen 1939 och genom sina insatser i arbetet med FN-ansägningen i New York efter kriget. Här ingick han i en grupp arkitekter från hela världen tillsammans med kollegor som Le Corbusier och Oscar Niemeyer. Huvudarkitekt var Wallace Harrison. Vissa av delegaterna fick i uppdrag att även rita salarna i den stora anläggningen och på Markelius' lott föll ECO-SOC-salen för ekonomiska och sociala frågor. Delegaternas plats vid det hästskoformade bordet markerades som en scen mot vilken åhörarplatserna vände sig. Över bordet hängdes ett undertak med mönster av cirkelrunda lampkupoler. Resten av taket visade installationerna, som med hjälp av en stram färgsättning förvandlades till ett tredimensionellt gitter. Lösningen uppmärksammades för sin scenografi och för sin djärva "exhibitionism" med det frilagda taket och det nedsänkta undertakets kraftfulla form; det senare inte minst medarbetarna Bengt Lindroos och Hans Borgströms bidrag.

Folkets hus-rörelsen växte sig stark under mellankrigstiden och Markelius engagerades



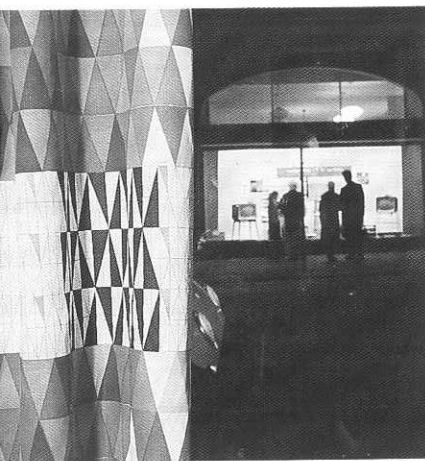
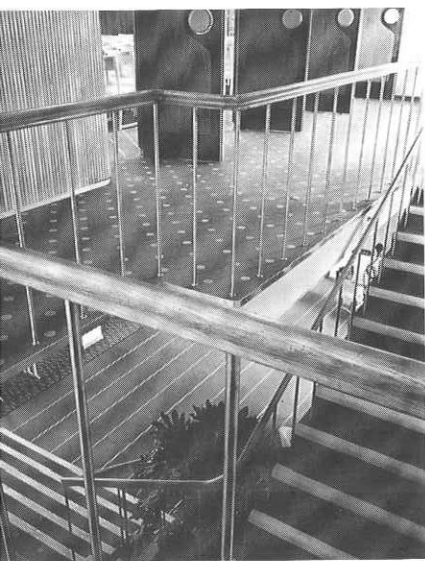
2



3

1. Markelius' förslag till hög lamellhusbebyggelse på Gärdet, Stockholm, 1928.
2. Kollektivhus på John Ericssonsgatan 6, Stockholm, 1935.
3. Lägenhetsplaner i kollektivhuset.

Foto i Arkitekturmuseet



Byggnadsföreningens hus från 1939. Trappan, i bakgrunden dörrarna till föreläsningssalen.

Pythagoras, Markelius' textilmönster från 1952.

Folkets hus i Linköping, 1953.

Folkets hus i Stockholm, 1960. Entrén och återfoajén.

Foto i Arkitekturmuseet; Lennart Olson (2,4), Egerborn Foto (3)

redan på 1930-talet i arbeten på Folkets hus i Stockholm, Göteborg, Uppsala och ytterligare några städer. I Stockholm och Linköping, det senare ett uppdrag han fick på 1940-talet, förverkligades planerna. Linköpings Folkets hus, färdigt 1952, fick den omisskännliga karaktär som vi förknippar med 1950-talet: omsorg om rum och material, uppdelning av byggnadskroppen för variation och omväxling, intimitet och stramhet sida vid sida. Markelius ritade textilierna själv i form av draperierna Pythagoras och Set Square, mönster som även återfinns i hans senare byggnader och som skulle komma att nå ryktbarhet långt utanför Sveriges gränser. Ytterligare mönster som Prisma och Timber kom till vid den här tiden, och fortfarande i dag tillhör hans textilttryck de som ofta får representera den höjdpunkt i inredning och textilkonst som 1950-talet innebar inom svensk design.

Folkets hus i Stockholm, som Markelius började arbeta med redan 1935 men som inte stod färdigt förrän 1960, hann genomgå flera förändringar på sin väg till färdigställd byggnad. Det krävde stor uppfinningsrikedom och tekniskt avancerade lösningar för att klara alla de olika verksamheternas krav i den relativt begränsade byggnadsvolymen. Den stora kongresshallen blev med sin anläggning för simultantolkning en av de modernaste i Europa. Stadsteatern i bottenvåningen, en lokal ursprungligen tänkt som biograf och som med alltför knappa måttmarginaler fick arbetas om, har alltid lidit av för små utrymmen. Men den breda salongen och de akustiskt utformade väggarna ger goda publikplatser.

INNOVATÖREN

I Folkets hus-komplexet ingår också några kontorshus med entré från Wallingatan. Ett av dem är en av Sveriges första Curtain Wall-byggnader, dvs en byggnad med en bärande, inre stomme där fasaden är ett klimatskyddande, icke-bärande skal som hängt på. Huset är från mitten av 1950-talet och fasaden utgjordes av Le-werentz Idestasytem.



3

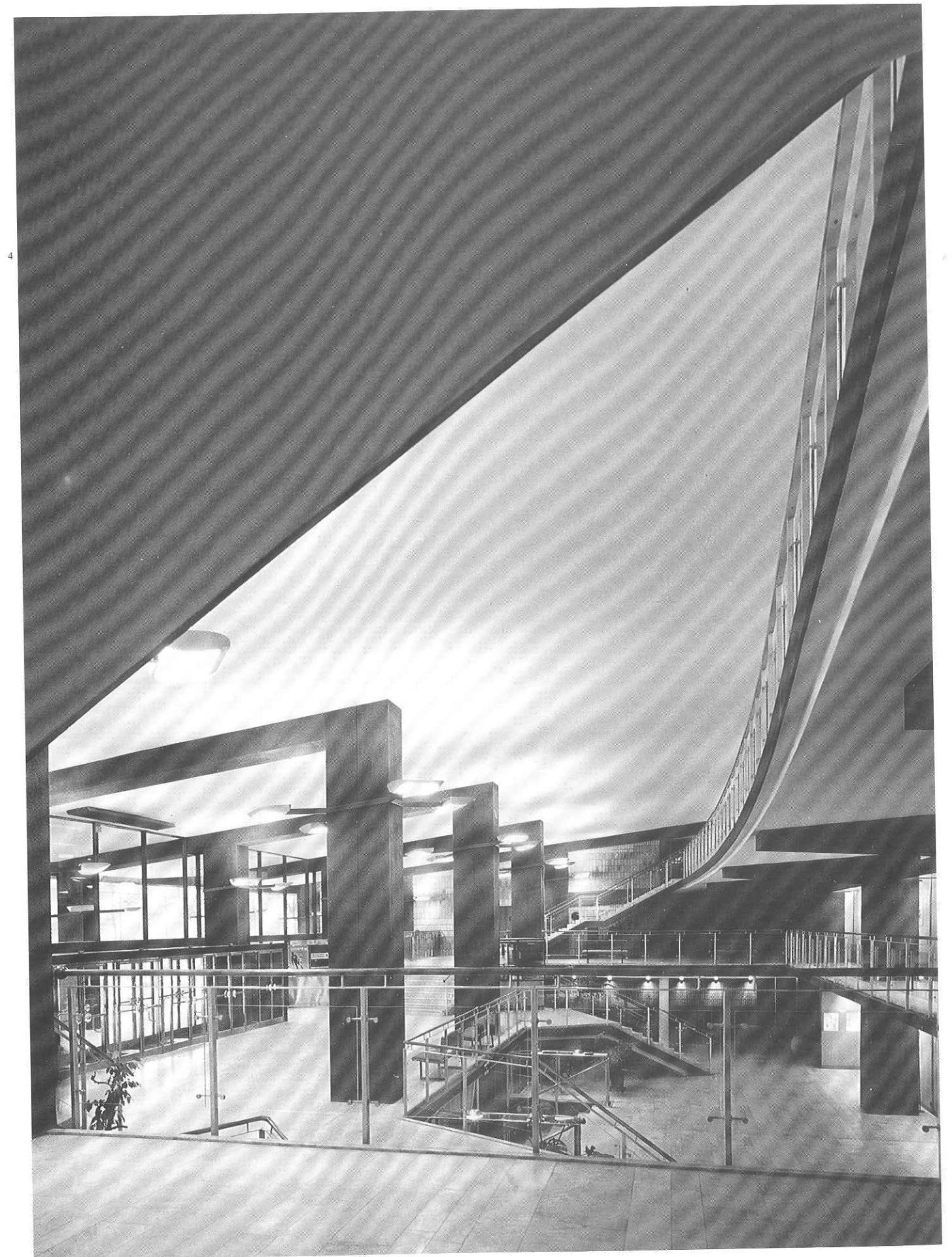
Att hitta tekniskt eleganta lösningar på olika problem var, som framgått, något som roade Markelius, och han utvecklade många idéer, både egna och andras. Systemhusets prefabteknik och det avancerade uppvärmningssystemet är några framgångsrika exempel, liksom de olika belysningslösningar han utarbetade för tex Helsingborgs konserthus, EPA-baren och Byggnadsföreningens hus. Det gällde också de utan-påliggande solavskärmare som han troligen var först med att introducera i Sverige. Dem använde han redan 1939 i ett kontorshus för LO och senare i Park hotell, Skogsindustrihuset och Sverigehuset. Även den stol som han formgav för Stockholms stadsteater och som gjorde det möjligt att passera i bänkraden utan att de sittande behövde resa sig visade sig lyckad. I flera av de villor han ritade införde han praktiska detaljer som sopnedkast i köket, tvättnedkast i badrummet m.m. Och för den egna familjen hittade han på ett bäddsystem som enkelt kunde förvandla en nattbädd till en dagbädd. Andra försök var dock mindre lyckade, som diskmaskinen han utvecklade i mitten av 1940-talet och som visade sig kräva orimligt mycket vatten.

Ibland var han så koncentrerat försjunken i sådana problemlösningar eller i komplicerade planlösningssproblem att omvärlden hade svårt att nå honom. Då kunde han framstå som trubbig och avvisande, men lika ofta kunde han visa en varm och generös sida mot medarbetare och vänner. På ett lustigt sätt påminde han i karaktär om sina egna villaprojekt som ju var avvisande och slutna mot gatan men öppna och inbjudande mot gårdssidan.

STADSPLANEDIREKTÖR I STOCKHOLM

Rollen som stadsplanedirektör i Stockholm bidrog till att göra Markelius känd i vidare kretsar. Det var också här hans internationella rykte stadfästes i arbetet med Stockholms stora city-omvandling, Stockholms generalplan, Vällingbys planering och många andra betydelsefulla projekt.

Ären efter andra världskriget innebar en

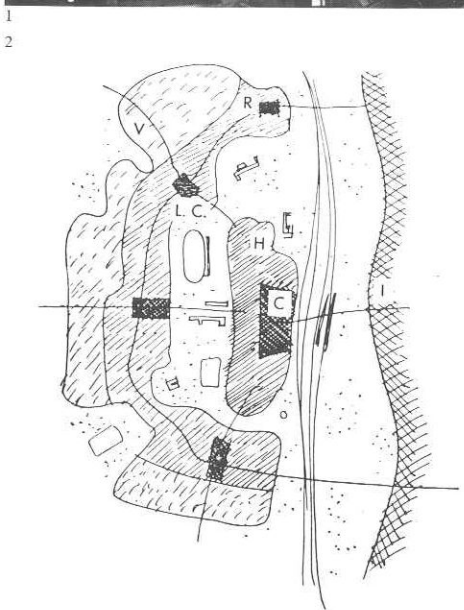
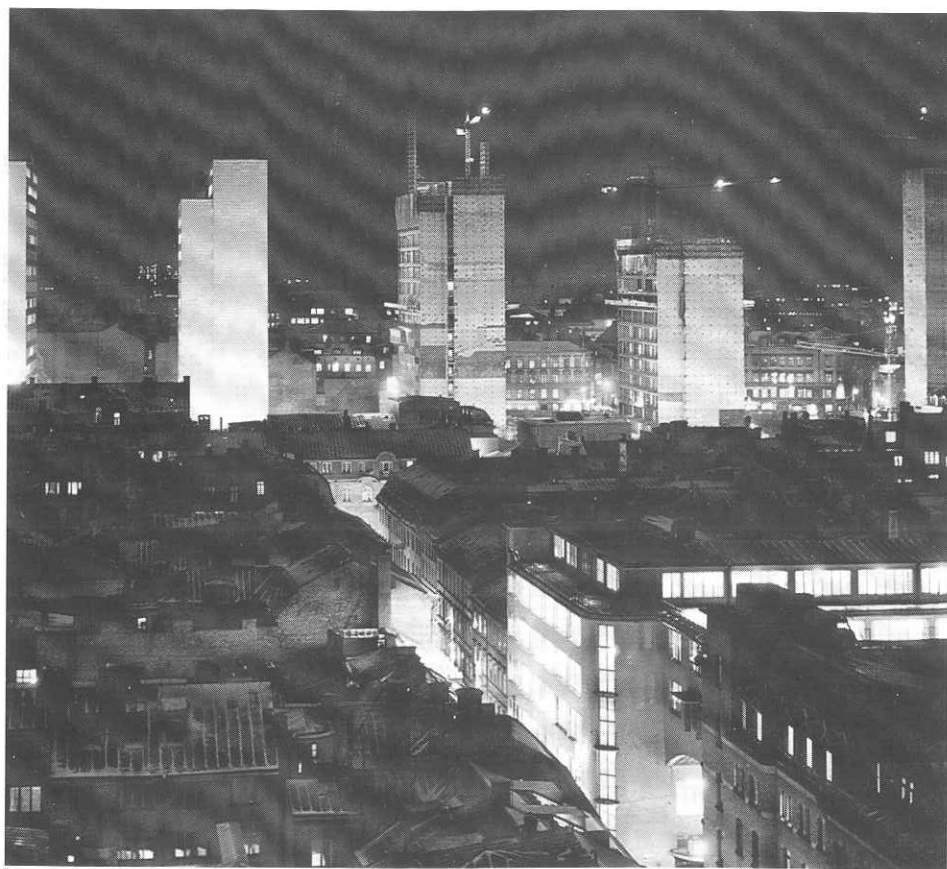


4

1. Nedre Norrmalm med de fem höghusen. Tredje höghuset — här under byggnad — ritades av Markelius. Färdigställt 1963.
2. Markelius' principförslag för storcentrum från 1945, tillämpat i Vällingby. C=centrum, H=hyreshus, R=radhus, V=viloor, LC=lokalt centrum.

3. Trafikseparerad trafikplan för Räcksta, sent 1940-tal.
4. Vällingby centrum, invigt 1954.

Foto i Arkitekturmuseet; Tore Johnson (1), Rolf Hintze (4)



uppbyggnadsperiod för svensk bostadspolitik och svenskt bostadsbyggande. Arbetet vid Stockholm stadsplanekontor med alla de nya förorter som planerades och genomfördes under dessa år blev förebild inte bara för andra svenska städer utan även ute i Europa, där man sökte nya förebilder i återuppbyggnadsarbetet efter krigets förödelse. Utbytet med England var särskilt utvecklat med influenser i båda riktningarna. Londonplanens författare, Patrick Abercrombie, besökte Sverige med en delegation 1946 och togs emot av Markelius, som själv deltog i den stora stadsplanekongressen i Hattings samma år.

Nedre Norrmalmsregleringen, som började genomföras under den här tiden, hade en lång och ganska dramatisk förhistoria. Staden hade t o m ordnat en internationell tävling om området under 1930-talet. När Markelius tillträdde var besluten fattade, och det gällde att gestalta det nya centrum. De fem höghusen eller "de fem trumpetstötarna", som Yngve Larsson döpte dem till, blev det nya citys signatur. Den byggde i hög grad på David Helldéns idé, och denne kom också att rita det första av höghusen. Markelius anlätades senare för att rita det tredje.

Nedre Norrmalms-omvandlingen har kritiserats för att den innebar rivning av så mycket gammal bebyggelse. Men även om den förlusten känns svår måste man konstatera att Markelius och hans medarbetare skapade ett medvetet och omsorgsfullt planerat stadsrum som internationellt sett hör till de mest karaktärstulla centrumanläggningarna från denna första efterkrigsperiod.

Vällingbyplanen är en annan viktig insats. I kontrast till sovförorterna utformades här en levande stad med arbetsplatser, bostäder och centrum. Den första delen av Vällingbyplanen som byggdes var Räcksta, en av de tidigaste stadsplanerna där man genomfört en konsekvent trafikseparering mellan bil- och gångtrafik. Det var en gammal tanke som Markelius och många av hans kolleger länge drivit med det amerikanska samhället Radburn från 1928 som förebild.



PENSIONÄREN

När Markelius pensionerades från sin tjänst som stadsplandirektör 1954 kunde han ta sig mer tid med arbetet på det egna kontoret. Bengt Lindroos och Hans Borgström som varit hans närmaste medarbetare under många år och avgörande för att arbetet på kontoret hade kunnat fortlöpa under åren på stadsplanekontoret, öppnade samtidigt eget kontor. Förlusten av de formsäkra arkitekterna kan märkas i de senare arbetena, men fortfarande är många av de byggnader och projekt som han åstadkom under sina ytterligare nästan tjugo år som verksam arkitekt intressanta och kraftfulla. Sverigehuset, färdigt 1969, är ett sådant, som under projekteringsgången dock fick avsevärt förändrad gestalt genom kraftiga ekonomiska nedskärningar. Den planerade vita marmor som skulle ha täckt fasaden fick t ex bytas mot betong, och åter gjorde sig Markelius uppfinnartalang gällande. Han prövade sig fram genom att formgiuta fasadelement hemma på tomten i Kevinge och använde omväxlande räfflande gummimattor, äggkartonger och andra material för att åstadkomma intressanta former. Det mönster han slutligen bestämde sig för lät han sedan bearbeta med mejsel så att stenens blanka karaktär trädde fram ur betongen.

Kanske var de intressantaste projekten från den här perioden de som han aldrig fick tillfälle att genomföra. Ett av dessa var ett förslag till småhusbebyggelse i Ör i Sundbyberg från 1958. På sydslutningen ned mot vattnet ville Markelius lägga ett system med tvåvånings enfamiljshus, sammanbyggda i grupper och med gångvägar mellan och under husen. Avsikten var att åstadkomma billiga småhus genom en relativt hög exploatering. Byggnaderna — "svamphusen" som de också kallades — stod på en "fot" som utgjordes av en bottenvåning med förråd, medan övre våningen bestod av bostadsrum och terrass. Anläggningen kompletterades av ett högt flerfamiljshus i en sluten slinga som placerades i områdets högst belägna del.

Ett annat projekt som sysselsatte honom under hans sista femton år var stadsteatern i kvar-

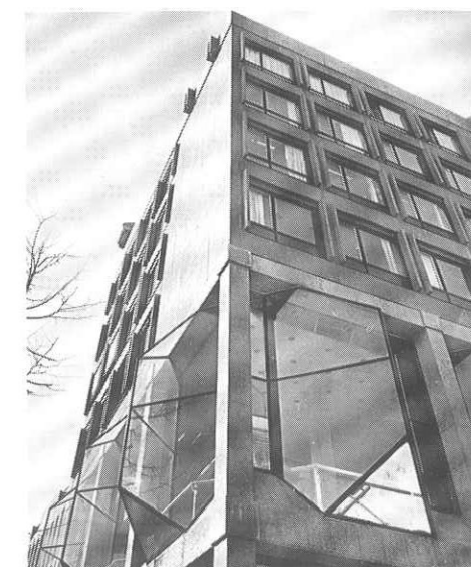
teret Överkikaren på Södermalm. Uppdraget hade han fått av Stockholms stad 1956. Teaterprojektet hade lockat honom tidigare, och i början av 1930-talet hade han deltagit både i tävlingen om Charkowteatern i Sovjet och Malmö stadsteater. Här i Överkikaren utvecklade han en form av "totalteater", ett av 1920- och 30-talens ideal. Teaterrummet och salongen skulle kunna förändras och tillåta i stort sett alla tänkbara teaterformer, från tittskåpsteater till arenateater. Anläggningens läge var utomordentligt ur synpunkten att här skulle allmänheten få tillgång till en byggnad mitt i hjärtat av Stockholm med utblickar över stad och vatten. Markelius hann utarbeta flera förslag som diskuterades livligt i pressen, men politikerna fick andra planer och förkastade Överkikaren som plats för stadsteater när Celsings kulturhus vid Sergelstorg genomfördes. Till Överkikaren förlades senare landstingsförbundets hus och ett hotell.

Leonie Geisendorf beskrev Markelius' teaterförslag i *Arkitektur* 1972: "Byggnaden är som ett finstämt instrument. Även utseendemässigt. Den kopparklädda glasskimrande fasaden mot Söder Målarstrand för tankarna till en orgelfasad. Men även på ett annat sätt, svårt att definiera, får den mig att tänka på en orgel, på ett orgelaccord som reser sig klangfullt och rikt på övertoner."

En bättre karaktäristik av sin byggnad kunde den musikälskande Markelius knappast önska sig. Men han fick själv aldrig tillfälle att ta del av den eftersom den kom i ett eftermäle. In i det sista hade han arbetat med sin teater och fortfarande en timme före sin död den 24 februari 1972, åttiofem år gammal, satt han hemma vid sitt ritbord sysselsatt med detta sitt sista projekt innan han gick ut för att skotta snön från trappan och där drabbades av en hjärtattack. EVARUDBERG

Eva Rudberg är teknisk arkitekturskribent. Under hösten 1989 utkommer på Arkitektur Förlag hennes bok *Sven Markelius*.

Arkitekturmuseets utställning om Sven Markelius pågår från den 28 oktober till den 4 februari.



1. Markelius' förslag till stadsteater i kv Överkikaren, Stockholm, 1965.
2. Sverigehuset, Stockholm, 1969.
3. Förslag till bostadsområde i Ör, Sundbyberg, 1958.

Foto i Arkitekturmuseet; Georg Wittlock (1), Sune Sundahl (3)

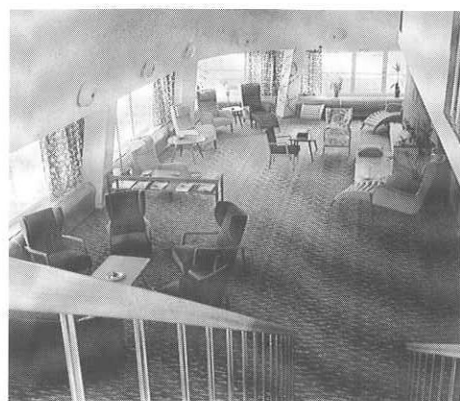
VERKFÖRTECKNING

KRONOLOGI

1889 föds 25 okt i Stockholm. Familjenamnet är Jonsson
 1909-13 Arkitekturstudier vid Tekniska högskolan
 1913-15 Arkitekturstudier vid Konstakademien
 1915(?) Praktik hos Ragnar Östberg, Ivar Tengbom, Erik Lallerstedt, Torben Grut
 1919-38 Tjänstgörande arkitekt utom stat vid Byggnadsstyrelsen
 1920 Föreståndare vid standardiseringskommitténs ritkontor
 1920-1924 Amanuens och vikarierande intendent vid Byggnadsstyrelsens stadsplanebyrå
 1920-31 Arkitekt vid Stockholms stads kyrkogårdsnämnd
 1921 Byter namnet Jonsson till Markelius efter gården Mark i Östergötland
 1924-36 (ca) Sammanboende med Viola Wahlstedt. Sonen Jan föds 1928 och dottern Anita 1930
 1938 Gift med Ka, född Simon. Tvillingarna Stefan och Katrin föds 1939 och sonen Bo 1941
 1937-41 Speciallärare i husbyggnadslära vid Tekniska högskolan
 1938 Vikarierande professor i Arkitektur vid Tekniska högskolan
 1938-44 Byggnadsråd vid Byggnadsstyrelsens utredningsbyrå
 1944-54 Stadsplannedirektör vid Stockholms stadsplanekontor
 1972 Död 24 feb i Danderyd

VIKTIGARE BYGGNADSVÄRK

Från 1910-talet fram till sin död hade Markelius eget arkitektkontor. Till merparten av sina byggnader har Markelius även ritat inredning och möbler.
 1925 Villaområde vid Kyrkviken för utställningen Bygge och bo, Lidingö
 1925 Simrishamns Nya begravningsplats
 1929 Tobakshandel AB Waldens bodar, basarbyggnaden vid Stadsbiblioteket, Stockholm (endast inredning)
 1929 Hyreshus i kv Berget, Stockholm
 1929 Villa för fam Öhman, Saltsjö-Duvnäs
 1929 Överbyggnad Centralpalatset, Stockholm
 1929 Sommarvilla för Olle Engkvist, Södertörn



1. Stockholms Byggnadsförening 1937
 2. Villa Myrdal, Bromma, 1937
 3. Svenska paviljongen i New York 1939

Foton i Arkitekturmuseet

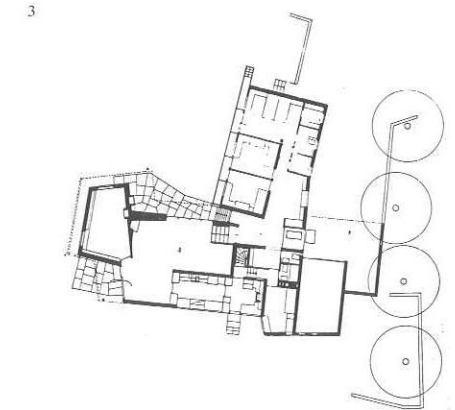
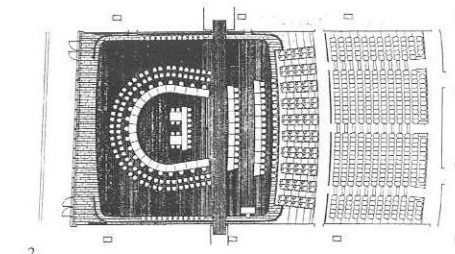
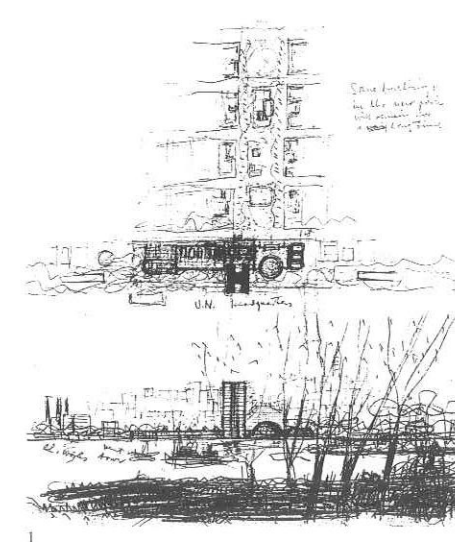
1930 Stockholmsutställningen: villa, hyreslägenhet, sjukhusavdelning, möbler mm
 1930 Tekniska högskolans kårhus (tills m Uno Åhrén)
 1930 Egen villa i Nockeby
 1930-31 Hyreshus i kv Gräset för Olle Engkvist
 1932 Konserthus i Helsingborg
 1932 Villa för notarie Lindén, Västerås
 1932 Flyghangar vid Lindarängen, Stockholm
 1932-34 Tjänstebostäder, Solsidan, Saltsjöbaden
 1935 Kollektivhus, John Ericssonsgatan, Stockholm
 1935 Landsarkiv i Härnösand
 1936 EPA-bar, Drottninggatan, Stockholm (endast inredning)
 1936-37 EPA-varuhus i Sundsvall och Karlstad
 1937 Stockholms Byggnadsförenings hus
 1937-38 Barnrikehus i bl a kv Röda Rummet och Hemsöborna i Kristineberg, Stockholm
 1937 Villa för Alva och Gunnar Myrdal, Bromma, Stockholm
 1939 Svenska paviljongen vid världsutställningen i New York
 1940 Beckers färghandel, Sveavägen, Stockholm (endast inredning)
 1940 Direktionsvåning för Turitz, Göteborg (endast inredning)
 1941 Kontorshus för LO, Stockholm
 1942 Systemhuset som provhus, 1943 som trädgårdsmästarebostad på Ekholmsnäs
 1944 Disponentbostad i Holmsund
 1945 Egen villa i Kevinge, Stocksund
 1952 Tekniska högskolans kårhus, tillbyggnad (tills m Bengt Lindroos)
 1952 ECO-SOC-salen, FN-huset, New York (tills m Bengt Lindroos och Hans Borgström)
 1953 Folkets hus i Linköping (tills m Bengt Lindroos)
 1957 Villa Martin, Lidingö
 1960 Folkets hus med stadsteatern i Stockholm
 1960 Skogsindustrihuset, Stockholm
 1963 Tredje höghuset vid Sergelstorg, Stockholm
 1966 Kultur- och kongresscentrum i Giessen, Västtyskland
 1968 Park hotell, Stockholm
 1969 Sverigehuset, Stockholm

NÅGRA ICKE UTFÖRDA PROJEKT

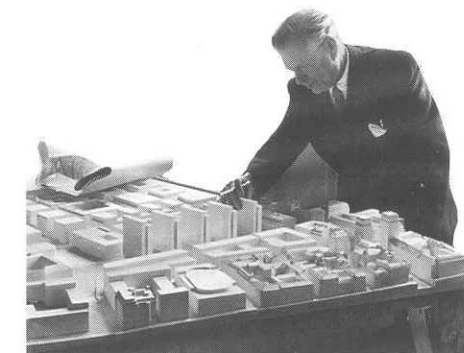
1928 Bostadsbebyggelse på Ladugårdsgårde, Stockholm
 1929 Helsingborgs dagblad
 1929 Kv Sjökattnen, Stockholm
 1930 Kv Träsket, Stockholm
 1932-33 Kollektivhus i Alvik och på Kungsklippan
 1933 Folkets hus i Göteborg
 1947 FN-byggnad i New York
 1956-72 Stadsteater i kv Övervikaren, Stockholm
 1958 Bostadsområde i Ör, Sundbyberg
 1971 Etografiskt museum, Stockholm

TÄVLINGAR

1913 Tekniska högskolans kårhus, intern tävl, 1:a pris
 1916 Begravningsplats i Malmö (tills m Olof Lundgren) 2:a pris
 1917 Stadsplan och bebyggelse på Lidingö för AB Bergsätra 1:a pris
 1917 Stadsplan för Pålsgömrådet (tills m Olof Lundgren) 2:a pris
 1920 Järnvägsbro över Hammarbyleden (tills m Olof Lundgren) 1:a pris
 1921 Helgeandsholmens ordnande, Stockholm (tills m Olof Lundgren) 3:e pris
 1923 Saneringsplan för staden mellan broarna, Stockholm (tills m Eskil Sundahl) 2:a pris
 1925 Villaområde för Bygge- och bo-utställningen, Lidingö, 1:a pris
 1925 Helsingborgs konserthus 3:e pris
 1926 Helsingborgs konserthus (omtävl) 1:a pris
 1927 Stadsplan för Kristinebergsområdet, Stockholm, 1:a pris
 1928 Bebyggelse vid Munksjön, Jönköping, 4:e pris
 1928 Tekniska högskolans kårhus, Stockholm (tills m Uno Åhrén), inköp
 1931 Teater i Charkow, Sovjet, obelönat
 1933 Teater i Malmö (tills m Viking Göransson) 4:e pris
 1934 Bromma flygfält, Stockholm, obelönat
 1934 o 1935 Byggnadsförenings hus, Stockholm 1:a pris



1. Skiss till FN-byggnad, New York, 1947
 2. ECO-SOC-salen i New York 1952
 3. Villa Martin, Lidingö, 1957



1939 Konserthus i Lund, obelönat
 1968 Operahus i Göteborg, obelönat

TEXTILIER

1943 Markelius' Ruta
 1952 Pythagoras
 1952 Set Square
 1952 Prisma
 1958 Timber
 1960 Ridå till Stockholms stadsteater

NÅGRA MEDLEMSSKAP, UPDRAG OCH UTMÄRKELSER

1929- Medlem av CIAM, Congres Internationaux d'Architecture Moderne
 1930-32 Ordförande i Stockholms Byggnadsförening
 1935-39 Ordförande i den antinazistiska organisationen Kulturfront
 1935-42 Ledamot av styrelsen för Svenska Slöjdföreningen
 1938-41 Ordförande i Svenska Arkitektföreningen
 1939 Nordstjärneorden
 1942-48 Ordförande i Kommittén för standardisering inom husbyggnadsområdet
 1943 Ledamot av Statens kommitté för byggnadsforskning
 1947 Medlem i FN:s konsultgrupp för byggande av ny FN-anläggning
 1949 Howland Memorial Prize, Yale University, USA
 1954-56 Ordförande i SAR, Svenska Arkitekters Riksförbund
 1956-58 Medlem i rådgivande kommittén för nytt kulturcentrum, Lincoln Center, New York
 1959 Professors namn
 1959 S:t Eriksmedaljen, Stockholms stad
 1961 Prins Eugen-medaljen
 1961 The Patrick Abercrombie prize, UIA
 1961 SAR:s hederskub
 1962 RIBA Gold Medal
 1962 Visiting professor, Berkely, USA
 1964 Ledamot av kommittén för Kennedy Memorial Library, USA
 1970 Kommendör av Wasaorden