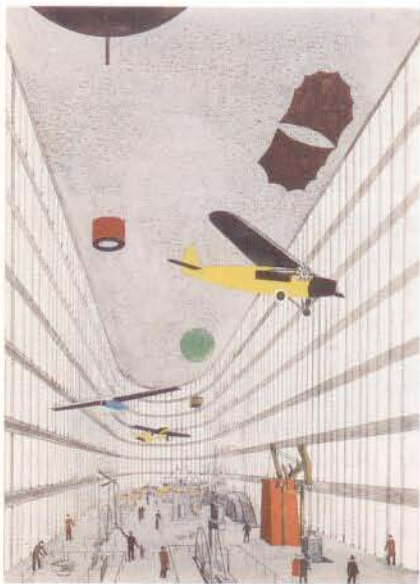


Funktionalismen



– värd att vårda!
do.co.mo.mo_

Förord



Förslag till Tekniskt museum vid Hötorget i Stockholm 1928. Elevprojekt vid Konsthögskolan av Hans Quiding. (Original i Arkitekturmuseum)

Intresset för 1900-talets byggnadsbestånd växer. Europeiska ministerrådet har 1991 gått ut med rekommendationer till skärpt uppmärksamhet på detta arv; att det systematiskt bör inventeras och tas om hand. Det gäller inte bara de mest framstående exemplen utan också den anonyma arkitekturen; inte heller enbart byggnader i snäv mening utan byggnadsverk, bebyggelseområden och anläggningar i vidare bemärkelse. Det är inte bara de rent arkitektoniska kvaliterna utan även de kulturhistoriska, sociala och ekonomiska aspekterna som ska beaktas.

När det gäller den speciella arkitekturepok under 1900-talet som i Sverige kallas *funktionalismen* bildades 1990 en internationell organisation **Docomomo** - Documentation and conservation of buildings, sites and neighbourhoods of the modern movement. Moderorganisationen finns i Holland och arbetsgrupper har bildats i flertalet länder i Europa.

Det är på initiativ av den svenska Docomomo-gruppen tillsammans med Riksantikvarieämbetet, Arkitekturmuseet, Stockholms stadsmuseum och Byggforskningsrådet som denna skrift kommit till stånd.

I Plan- och bygglagen, som reglerar den byggda miljön, finns i 3 kap 10§, 12§ och 13§ de krav som ställs vid ombyggnad och underhåll. Här framhålls att byggnader som är särskilt värdefulla ur historisk, kulturhistorisk, miljömässig eller konstnärlig synpunkt eller ingår i helhetsmiljöer av denna karaktär inte får förvanskas; samt att för byggnader i övrigt underhåll, förändringar och tillägg ska göras varsamt och ta hänsyn till byggnadens särdrag och värden i vid mening.

En fallstudie av upprustning

Markelius kollektivhus

Det funktionalistiska arvet ligger fortfarande så nära vår egen tid att det ännu inte hunnit rota sig i den allmänna historieuppfattningen. Att tillämpa kulturhistoriska värderingar på så moderna hus är därför inte alls självklart.

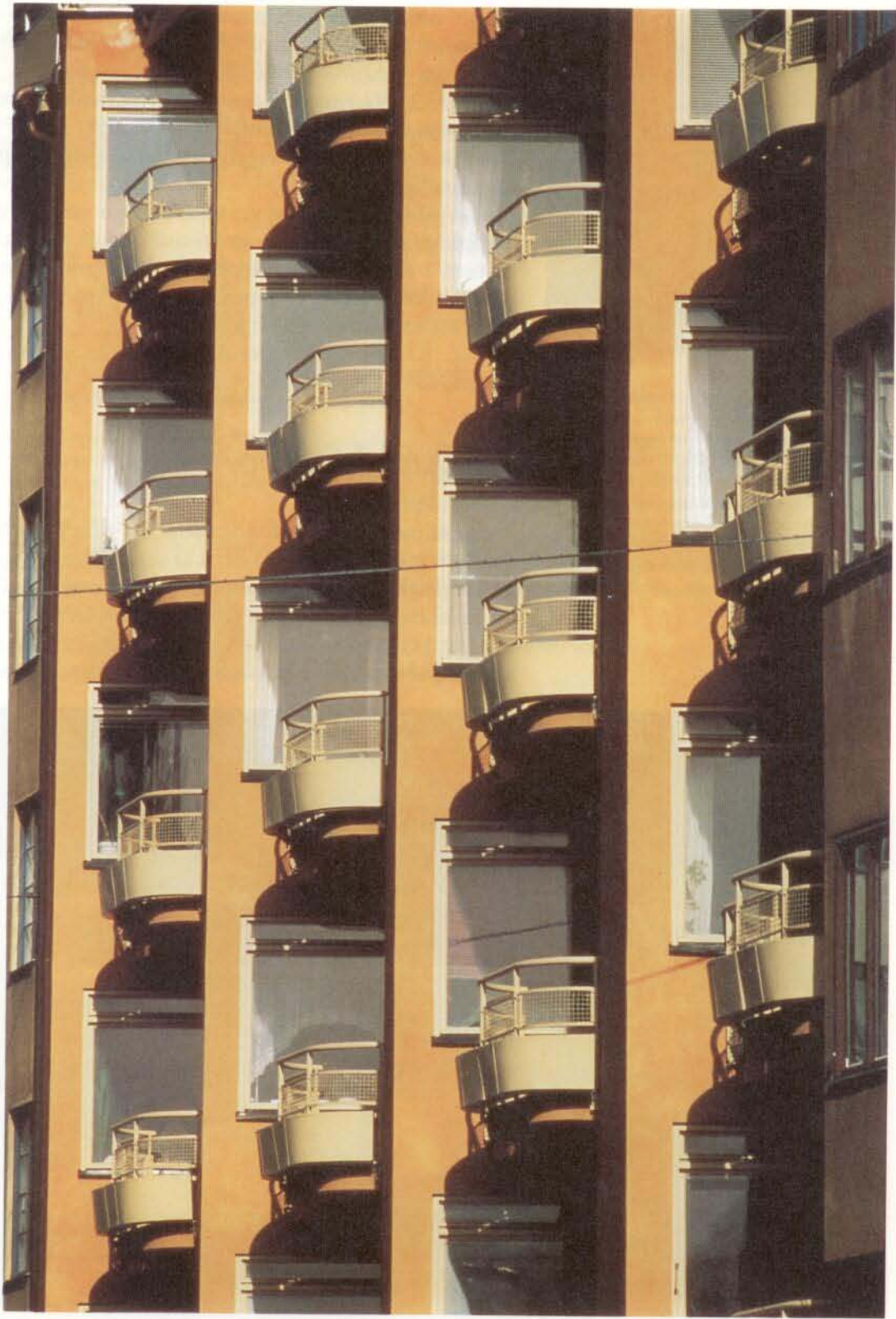
Upprustningen av Sven Markelius berömda kollektivhus från 1935 på John Ericssonsgatan 6 i Stockholm är ett bra exempel på ovanstående. När byggnaden idag står nyrenoverad ser allting så självklart och enkelt ut. Ändå gick det vid kollektivhusets restaurering åt mycket tid till att argumentera för att trettioalets byggteknik, material och utförande hela tiden skulle vara utgångspunkten vid val av åtgärder. Trettioarsarkitekturen är sparsmakad och därför också extra sårbar. Ett bra resultat kräver stor varsamhet.

Beställarens attityd avgörande

En medveten beställare är en viktig förutsättning för ett bra resultat. I Markelius kollektivhus finns en bostadsrättsförening som förstått att sätta värde på det banbrytande bostads-sociala budskap som deras hus representerar. Det var ett av de tidigaste kollektivhusen i modern mening i Europa. Här fanns barnstuga och en gemensam restaurang som kompletterades med små, privata kokvrår, dit den färdiglagade maten kunde skickas upp via särskilda mathissar.

Genom åren har mycket förändrats. Huset var slitet, det hade fått andra ytskikt och kulörer, daghemmet var nedlagt, restaurangen hade drivit sin verksamhet hela tiden men mathissarna fungerade bristfälligt. Nya normer för sophämtning innebar att den vackra entrén riskerade att byggas sönder.

Byggnaden är ett vackert och genomarbetat exempel på funktionalistisk arkitektur. Med sina släta och rena fasader med få och sparsmakade detaljer visar den på det funktionalistiska trettioalets omsorg och ambition. Balkongernas placering och utformning har tagit tillvara utsikten mot mälärstranden samtidigt som de ger gatufasaden karaktär och gestalt. (Foto Ingrid Wilken)





*Förbättrad sophantering var utgångspunkten för upprustningen av byggnaden. Här höll den på att innebära total ombyggnad av entrén och delar av gatusfasaden, men genom en envis bostadsrättsförening och erfaren arkitektfirma kunde en bättre lösning genomföras. Här syns sopdörren diskret placerad vid sidan av entrén, av brandskyddsskäl utförd i stål, men anpassad till de befintliga dörrarnas utformning bl a genom att stälkarmen målades så att den såg ut som trä.
(Foto Jan Lisinski)*

Det sistnämnda accepterade inte bostadsrättsföreningen och en arkitektfirma med breda ombyggnadserfarenheter kopplades in. 1988 påbörjades projekteringen och vid årsskiftet 1991/92 hade fasader, balkonger, badrum och entré renoverats, restaurangventilationen rustats upp, mathisarna satts i funktion och ett barndaghem återuppstått i de ursprungliga lokalerna.

Vad gäller byggnadens yttre har strävan varit att använda ursprungliga material och att återställa såväl ytstruktur som kulörer. I detta ryms en respekt för hantverket, men traditionell teknik och traditionella material representerar också beprövat utförande och ett känt åldrande.

Tidigare ingrepp

Men det motsatta förhållningssättet har ofta varit det vanliga. Ett konkret exempel på detta är den kalkcementputs som på 1960-talet sprutades ovanpå den ursprungliga kalkputsen på kollektivhuset. Resultatet blev inte bara att man ersatte en slät putsyta med en vass och småknottrig som lätt samlade smuts; putsytan blev också för tät och kunde inte andas.



Idag har byggnaden återfått en slät kalkputs. Den ursprungliga färgsättningen har tagits fram på såväl puts som på snickerier och balkongfronter. Markelius färgsättning från mitten av 1930-talet visade sig vara medveten och kulörstark. En mustig, nästan gulröd kalkavfärgning står vackert mot de linoljefärgsmålade, ockragula snickerierna och balkongfronterna. (Foto Ingrid Wilken, nedan tv)

När kollektivhuset uppfördes vid 1930-talets mitt var betongtekniken i husbyggnadssammanhang ännu förhållandevis ung. Alla lösningar var därmed inte så tekniskt genomtänkta, vilket visade sig på gårdssidans balkonger.

Samtliga betongplattor mot gårdssidan fick pga brister i den ursprungliga konstruktionen rivs och gjutas om. I samband med detta fanns flera förslag på lösningar, men respekten för byggnadens arkitektur fällde utslaget. Balkongfronterna och även de karaktäristiska 'droppnäsorna' runt räckesstolparnas infästning i betongplattan togs tillvara och återanvändes. Nya balkongplattor med den för byggnaden karaktäristiska, släta undersidan göts kring de befintliga I-balkarna. (Foto Ingrid Wilken, nedan)

Fukt samlades bakom ytputsen utan att kunna ta sig ut. Efterhand började den spricka, men dessförinnan hade även den underliggande putsen hunnit ta skada. Inte förbättrades situationen av att avvattningen av takterrasserna förändrats. Ursprungligen togs vatten från dessa ner via invändiga stuprör. Vid den tidigare upprustningen hade altanerna gjutits över med ett betonglager vilket innebar att regnvattnet ledades ut över kanten och rann ner utmed fasaderna. Fuktbelastningen på fasadputsen ökades därmed ytterligare.

Beprövade metoder

Idag är avvattningen omhändertagen och hela byggnaden åter kalkputsad. Efter att provtytor utförts, varvid såväl frågan om ursprunglig kulör som ytputsens struktur och avfärgningens karaktär studerats, kunde lämpligt utförande godkännas. Fasaden kalkputsades och målades (inte sprutades) med tre lager fabriksblandad, mustigt ockrafärgad kalkfärg för att få fram en levande yta. En mer avancerad metod med tunnare, platsblandad kalkfärg i sju lager blev för dyrbar för beställaren.





Genom åren hade väggarna i kollektivhusets entré försetts med en grov väv, målade i ljusgrönt. Takbelysningen hade bytts ut och nya, lite för höga radiatorer placerats under fönstren. Tillsynes små förändringar medförde att entrén hade blivit ful och tråkig. Men skrapade man på senare års tillägg dök Markelius ursprungliga färgsättning fram: en blank oljelack i ljusockna kulör, som stod vackert mot golvet och trappans grågröna kalksten. I återställt skick välkomnar nu entrén husets besökare på det sparsmakade och medvetna sätt som givit hela byggnaden dess karaktär. (Foto Ingrid Wilken)

Mathissen i kollektivhuset fungerar i dag på samma sätt som på 1930-talet! (Foto i Arkitekturmuseum)

Samma typ av diskussioner fördes för fönstersnickerier och balkongfronter. Det gällde att respektera dessa byggnadsdelars kvalitet och ålder. I och med att de fortfarande huvudsakligen var i god kondition hade de själva bevisat sin hållbarhet. Därmed fanns inget skäl att byta ut dem utan i stället underhålla dem. Ursprungligen var såväl fönster som balkongfronter målade med äkta linoljefärg. Den är småmolekylär och får därmed god inträngning och vidhäftning vid underlaget. Och den går bra att underhålla genom att den är lätt att bättra på vid behov. Efter några årtionden av problem med moderna färgmaterial börjar man nu i allt större utsträckning återvända till linoljefärg vad gäller utvändigt måleri. Ändå krävdes i detta fall att arkitekten fick argumentera kraftfullt för den beprövade tekniken.

I stort sett har inga frågor lämnats åt slumpen under byggskedet. Förutom den traditionella byggledningen har beställare och arkitekt varit på plats och hela tiden aktivt deltagit i alla ställningstaganden. Ett starkt stöd för den omsorgsfulla upprustningen gavs av de antikvariska myndigheterna: Stockholms stadsmuseum och Riksantikvarieämbetet.

Bostadsrättsföreningen och arkitekten belönades 1991 av Stockholms hembygdsförbund med diplom för bästa ombyggnad. Diskussioner pågår om byggnadsminnesförklaring. Detta innebär att Markelius kollektivhus blir ett av de allra första byggnadsminnen i renodlat funktionalistisk anda. Funktionalismens arkitektur har därmed hävdats sin historiska roll och förklarats skyddsvärd.

