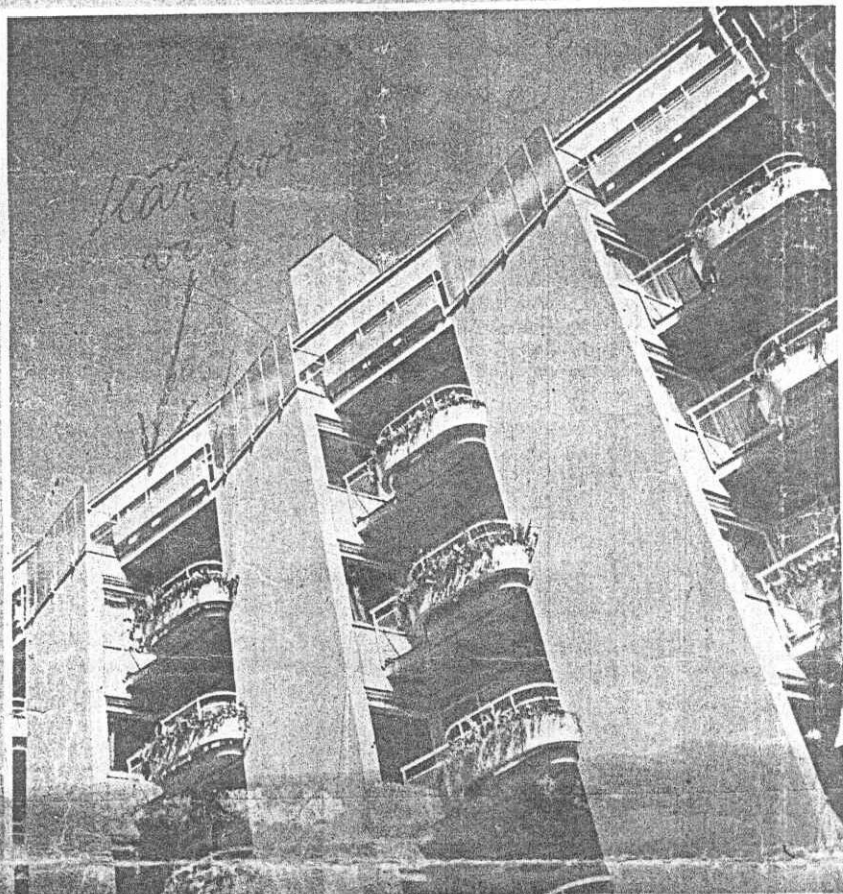


# VI BOR KOLLEKTIVT!

Är "hotellhuset" framtidens lösning  
av bostadsproblemet?



NÅGRA ÖVRE ETAGE I KOLLEKTIVHUSETS BALKONGRIKA FASAD.

Stockholm lär just nu vara fyllt till bristningsgränsen. Knappast en våning lär finnas att uppbringa, och de flyttningar, som sker, är en följd av synnerligen komplicerade byten i andra, tredje, fjärde eller ännu flera händer. Det lär till och med ha förekommit att företagsamma och mindre nogräknade hyresspekulanter utnyttjat dödsannonserna i sin jaktiver, och helt fräckt ringt upp sörjande familjer med begäran om vissa upplysningar! Hyresmarknadens magra annonsspalter har inte givit resultat — och nöden har ingen lag, anser de kanske.

Det ser alltså illa ut, men när materialbristen släpper sitt dödande grepp om produktionen kan man räkna med en hausse inom byggnadsindustrin av stor omfattning. Då borde det också byggas flera hus i stil med bostadsrättsföreningen »Fågelbärsträdets» kollektivhus på John Ericssonsgatan i Stockholm. Byggnadsrådet *Sven Markelius*, företagets initiativtagare och husets arkitekt, har där löst många sociala problem — hushållsarbete, hembiträdesfrågan, barnvården, hushållstvätten och matlagningen — för familjer med barn, där båda makarna arbetar utanför hemmet, och för kvinnliga och manliga ungar. Våningsägarna i kollektivhuset har nio års praktisk erfarenhet av centralkök, kollektivbarnkammare, städ- och tvätthjälp. För nio år sedan hade Myrdalspropagandan inte satt några spår, och därför är tyvärr husets 55 bostäder, med lika många balkonger, uteslutande smålägenheter, d. v. s. 16 enkelrum, 34 tvårummare, en trelummare och högst upp fyra terrassvåningar på fyra rum vardera.

I bottenvåningen har kollektivhuset sin egen restaurang, som i stor utsträckning utnyttjas av allmänheten, eftersom husets invånare kan få måltiderna uppskickade i mathiss, direkt till lägenheten. En personal på ca 20 personer med föreståndarinna och husmor i spetsen sörjer för våningsägarnas välbefinnande. Centralköket är husets medelpunkt, därifrån utgår all service, beställningar från lägenheterna mottagas i lokaltelefonen, där får städerskorna sina instruktioner, mathissarna lastas, barnavdelningens mat lämnas ut, tvättnoter och serviceräkningar skrivs ut, och naturligtvis utgår också restaurangserveringen från denna centrala punkt.

Barnavdelningen, även den på bottenvåningen, är ett litet självständigt rike med egen service och telefon. Där kan husets barn halv- eller helinackorderas från 8 till 18, och under denna tid stå under kontroll av kollektivhusets barnläkare. Även nattgäster kan mottagas, om föräldrarna har främmande eller vill gå bort någon kväll, och övervakning kan också ordnas i bostaden.

Varje våning har ett sopnedkast och ett tvättnedkast i farstun, vilket underlättar invånarnas och städpersonalens arbete. Varje lägenhet, utom ett fåtal enkelrum, har kokvrå och gasspis, rostfri diskbänk, kylskåp och mathiss. Ingen behöver binda sig — varken för måltider, städhjälp, barnavård eller tvätt. Det är vars och ens ensak om han eller hon vill utnyttja husets service. Och man kan nog säga att detta — att bo kollektivt på detta sätt — är en utomordentlig lösning av moderna människors bostadsproblem. (SE-reportage: A. Riwkin & M. L. Jeanott.)



Byggnadsrådet *Sven Markelius* är bostadsrättsföreningen »Fågelbärsträdets» ordförande, dess initiativtagare och arkitekt, och han bor själv i en av husets största våningar.



»Kollektivhusbaren» hör till favoritrestaurangerna för grannkvarterens gräsänklingar och ungar. Lunch serveras för 1:60 och middag för 1:80. Husets invånare föredra vanligen att få maten skickad pr mathiss.



I det hypermoderna centralköket finns alla rationaliserande hushållsmaskiner installerade. Genom köksfönstret har personalen en vacker utsikt mot en planterad gård, där husets barn har en aldeles utmärkt lekplats.



Köksföreståndarinnan, fröken *Lundberg*, har stort ansvar och tar här emot en beställning via lokaltelefonen.

(FORTS. NÄSTA SIDA.)



(FORTS.)



MATEN vidarebefordras här av *Britt Fagerström*. I hissen medföljer också glas och porslin för att våningsägarna också skall besparas från besväret med disk. Bekvämt och praktiskt.



I HUSETS UNIFORM finner vi denna städerska, fröken *Anna Wall*, som varit anställd i kollektivhuset ända sedan 1935. Avgiften för städservice är ej högre än 1 kr. pr timme.



APTITEN retas redan i hissen, där med. kand. *Ester Lamm-Jonsson* finner dagens matsedel. Den får ofta dela plats med andra viktiga meddelanden till våningsägarna.



AVDRAG med 25 % på matpriset får husets invånare, när de köper rabattkuponger. Här har lilla *Annika Jonsson* fått följa med mamma ner i köket för att tillhandla sig dem.



EN ENDA trerummare finns det i huset och där bor fru *Lamm-Jonsson*. Här läser hon sagor för barnen. Grundavgift kr. 2.350, årskostn. 2.219.



YRKESKVINNA som trivs: fru *Elise Ottesen-Jensen* framför mathissen i köket. Hon anser — givetvis — kollektivhuset vara idealiskt för sin del.



FÖR UNGKARLEN är »kollektiv» lösningen på alla hushållsbekymmer. Dr *Rolf Luft* i sin »tvåa» med draperi mellan vardagsrum och sovrum.



KONSTNÄRSPARET *Gua* och *Bertil Almqvist* med baby och den lilla finska skyddslingen *Minna* bor i en av husets 4-rums ateljévåningar.



Inga hushållsbekymmer!

AVKOPPLING och frihet från alla hushållsbekymmer möter yrkeskvinnan fru *Lamm-Jonsson* vid hemkomsten.





**BESTÄLLNINGEN** effektueras, fru Lamm-Jonsson tar maten ur hissen och bär fram den till det bord, som hon under tiden dukat. Och efter maten slipper hon som sagt att diska.



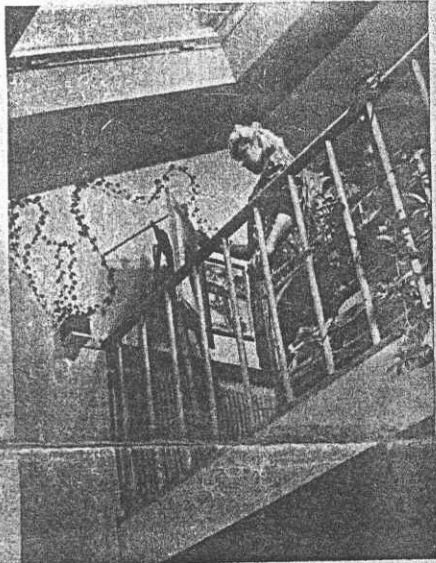
**TVÄTTEN** buntas i knyten och kastas därefter ned i tvättnekastet. Efter några dagar får lägenhetsägaren upp den igen, tvättad, manglad, struken — och lagad om så önskas.



**KOLLEKTIVHUSET** har sin egen lilla orkester nere i den rolliga och inventiösa lekstugan. Orkestern är kanske inte så stor, men den åstadkommer en hel del ljud.



**LEKTANT** är fröken *Gunnel Fredelius*, men hon ägnar sig inte bara åt lek. Barnen får lära sig en hel del också, bl. a. de första stegen inom tonernas värld.



**FRU GUA** har installerat sitt staffli uppe på balkongen, och fördjupar sig i sina djurstudier. Hennes specialitet inom konsten är hundar.



**»PÅ TAPETEN»** i Aftonbladet förekommer tydligen också i verkligheten i konstnären *Bertilas* arbetsrum en trappa under balkongen.



**DE MINSTA** lämnas till barnavdelningens föreståndarinna, syster *Herivor*, som på bilden just är på väg att lägga en liten knatte.



**SJUKRUM** finns det också i anslutning till barnavdelningen. Där har byggnadsrådet *Marckelius* två barn isolerats för snuva...

MINNA hos  
Sina Svenska  
Lekstugor  
i barn-  
kammaren  
där hon äter  
om dagarna  
MINNA

**MATSTREJK** förekommer sällan i barnkammaren. Matsedeln är komponerad av fil. mag. *Karin Boalt* i institutet för folkhälsa.

Karin  
Boalt



»Skränfritt»  
i stora lek-  
stugan