



kollektivhuset på john ericssonsgatan
ett funktionalistiskt projekt

Anne-Marie Elmqvist

Omslagets illustration

framsida: omslag till Arktiekttidning 7/92

Baksida: interiör från entrén John Ericssonsgatan 6,
illustration från Stadsvandringar nr 15,
Stockholms Stadsmuseum

baksidans insida: kartsbild nedre Kungsholmen.

ABSTRACT

INSTITUTION	Konstvetenskapliga Institutionen Göteborgs Universitet
ADRESS	Dicksonsgatan 2 412 56 Göteborg
TELEFON	031- 773 27 80
HANDLEDARE	Bia Mankell
TITEL	Kollektivhuset på John Ericssonsgatan ett funktionalistiskt projekt
FÖRFATTARE	Anne-Marie Elmqvist
ADRESS	Åbrinken 8, 589 43 Linköping
TELEFON	013 - 15 90 89
TYP AV UPPSATS	B- uppsats, 40 poäng
VENTILERINGSTERMIN	VT 2001

Uppsatsen skildrar tillkomsten av Sveriges första kollektivhus på John Ericssonsgatan i Stockholm. Mot en historisk bakgrund, arkitekturhistoriskt och idéhistoriskt, beskrivs hur ett funktionalistiskt projekt blir ett verktyg i modernitetsprocessen.

Med utgångspunkt från begreppen modern, modernism, moderniseringsprocessen beskriver jag en funktionalistisk byggnad, som kom att symbolisera moderniteten. Det skedde genom idéer om rationalitet och användande av vetenskapliga metoder, som inte bara tillämpades för den materiella utformningen utan också för påverkan av den mentala utvecklingen. De idéer om frigörelse på olika plan, som förbands med kretsen omkring husets upphovsmän/kvinnor och flera av de boende, kom att ytterligare prägla bilden av det första kollektivhuset som ett fäste för avantgardism.

Byggnadens arkitektur beskrivs med tonvikt på exteriör och interiör. Husets kollektiva funktioner och hur de boende utnyttjade den gemensamma servicen belyses. I uppsatsen beskrivs hur tonvikten på kollektivitet i den första lanseringen av projektet gradvis tonades ner för att slutligen bli individuellt boende med kollektiv teknik. I en avslutande diskussion tar jag upp frågan om hur kollektivhuset kan knytas till begreppet utopi.

INNEHÅLL

	Sida
1. INLEDNING	1
1.1 Syfte och metod	2
1.2 Frågeställningar	2
1.3 Definitioner	3
1.4 Källor	3
2. MODERNITETSPROJEKTET	5
2.1 Strömmar och virvlar i idéernas hav	5
2.2 Funktionalisternas idégivare	7
2.3 Funktionalismen	9
3. ARKITEKTEN	12
4. KAMPEN FÖR KOLLEKTIVHUS	14
4.1 En fråga i tiden	14
4.2 Föregångare	15
4.3 Markelius skissar ett förslag och idéerna presenteras	18
4.4 Debatten	20
4.5 Standard 1934 och Hem i kollektivhus 1935	21
5. KOLLEKTIVHUSET	24
5.1 Form och färg	24
5.2 Små lägenheter - kollektiva utrymmen	25
5.3 De boende	26
5.4 Kollektiv service -individuell valfrihet	27
6. EN MÖTESPLATS FÖR RADIKALA IDÉER	29
6.1 Idébärarna	29
6.2 Pionjärfamiljens barn	32
7. DISKUSSION OCH SLUTSATSER	35
Käll- och litteraturförteckning	38
Bildförteckning	40



Bild 1. Festplatsen, Stockholmsutställningen 1930.

1. INLEDNING

"Jag gick och drev längs huvudgatan till den stora Stockholmsutställningen 1930. Det var sommar och dirrande hett. Det nya decenniets sol sken på min hjässa. En helt ny stad av stål, glas och betong rest på slätten där det förut varit ett tomrum. Hus, restauranger och musikläktare liknade fåglar som lyfte med stela vingar. Runtom i massan talades det om den nya arkitekturen som skulle föda den nya livskänslan" ... "Den höga stålmasten på utställningsområdet reste sig som en signal, som en ilning av lycka mot knallblå luft. Den funktionalistiska eran hade blåsts in. Den nya tidens stil var just avskrapningen av stilar. Dess nakna språk hette fakta. Jag översatte direkt arkitekturens språk till litteraturens. Jag gick och såg mig omkring efter den nya människan."¹

Detta är inledningsorden till Ivar Lo Johanssons självbiografiska roman *Författaren*. Han fångar inte bara den stämning av fest, fantasi och framtidstro, som karaktäriserade Stockholmsutställningen 1930, då funktionalismen fick sitt genombrott i Sverige. Han lyckas också på några få rader lyfta fram det karaktäristiska för den nya arkitekturen. Han talar om de nya materialen stål, glas och betong. Han tar fram den nya tidens avskrapning av stilar, det nakna formspråket och slutar med att se sig om efter den nya människan, som skall befolka de funktionalistiska husen. (Bild 1)

Jag vill i den här uppsatsen försöka följa Ivar Lo:s uppmaning att spana efter den nya människan, som funktionalisterna byggde för, en människa i ett demokratiskt och mer jämställt samhälle. Den nya arkitekturen med ambitionen att bygga hygieniska, billiga bostäder för massorna passade den socialdemokratiska rörelsen med folkhemsdrömmar.

Det funktionalistiska projekt, som jag kommer att beskriva är det första kollektivhuset, ritat av arkitekten Sven Markelius och byggt vid John Ericssonsgatan intill Norr Mälarstrand i Stockholm. Arkitektens visioner var från början en anläggning med tre höga lamellhus i Alvik, en av stadens förorter, avsett för 600 boende. Kommunen var inte intresserad. Slutligen byggdes huset vid John Ericssonsgatan. Här fanns plats för 57 lägenheter, restaurang, mathissar till lägenheterna och gemensam storbarnkammare. Anläggningen var i detalj planerad för de gemensamma utrymmena. Det kom att kallas kollektivhus men var egentligen en anläggning där de boende gick samman om att utnyttja personal för matlagning, tvätt, städning och barntillsyn. Den kollektiva samvaron var inte organiserad och man kunde välja eller avstå från att umgås med grannarna.

Idén kollektivt boende utvecklades redan i skriften *acceptera*, som utkom 1931, där några av Stockholmsutställningens arkitekter, däribland Sven Markelius, försvarar funktionalismens idéer. De framträder som ett kollektiv men det finns anledning att tro, att det är Markelius som skrivit om kollektivhusboende. Tillsammans med Alva Myrdal förde han sedan ut idéerna i uppmärksammade föredrag och debatter. Huvudtanken var att avlasta gifta kvinnor ansvaret för matlagning och hemmets skötsel samt bereda barnen möjlighet att uppfostras tillsammans med andra barn i en storbarnkammare under ledning av utbildad personal. Det väckte då, 1932-33 en enorm uppmärksamhet och en bitvis hätsk debatt. Kritikerna talade om familjens upplösning och moraliskt förfall. Då huset stod färdigt 1935 och Svenska Slöjdföreningen anordnade en utställning med åtta visningslägenheter, inredda av tidens förnämsta inredningsfirmor, hade stormen bedarrat och anläggningen möttes med stor välvilja i pressen.

¹ Ivar Lo Johansson, *Författaren*, 1957 s 5.

Kollektivhuset blev inte en lösning för massorna. Det blev i stället i sin slutliga utformning en plats för en radikal elit. Flera av de boende kämpade för idéer, som vid den här tiden ansågs som mycket avancerade. Det gällde inte bara kvinnans frigörelse utan än mer kontroversiella frågor som sexualupplysning och antiauktöritär barnuppfostran. De idéer som praktiserades i kollektivhuset låg flera steg före den faktiska samhällsutvecklingen vid denna tid.

1.1 Syfte och metod

Syftet med uppsatsen är att beskriva kollektivhuset som ett praktiskt exempel på de funktionalistiska idéerna att utnyttja arkitekturen som ett medel till förändring av samhället, att bygga för nya livsvillkor för den moderna människan. Syftet är också att beskriva hur kollektivhuset blev en mötesplats för radikala idéer.

Min metod har i huvudsak varit litteraturstudier och studier av fotografier. Litteraturen har främst rört den svenska funktionalismen och dess föregångare modernismen i Europa samt översiktsverk om kollektivt boende. I litteraturstudiet har också ingått två självbiografiska böcker, som belyser upplevelser, som författarna haft som barn i eller med anknytning till kollektivhuset. Två halvstrukturerade intervjuer har ingått. Den ena med arkitektens dotter Anita Markelius, den andra med byggnadsantikvarie Britt Wisth vid Stadsmuseet i Stockholm.

För att beskriva 1930-talets svenska funktionalism och dess föregångare i Europa, dess idéer och formspråk har jag anlagt ett historiskt perspektiv. Det gäller också när jag försöker placera in kollektivhuset i ett historiskt och socialt sammanhang.

1.2 Frågeställningar

Kollektivhuset uppfyllde kraven på en rationell utformning av bostaden för den moderna familjen med två yrkesarbetande makar. I debatten som fördes omkring huset stod kvinnan och barnen i centrum. Förespråkarnas idéer om gift kvinnas rätt till yrkesarbete ansågs av många kritiker som alltför avancerade. Det var inte bara i denna fråga de boende hade en radikal inställning. Huset blev en mötesplats för tidens radikala idéer. I det funktionalistiska konceptet låg en strävan att förändra samhället, att förbättra livsvillkoren genom rationella metoder. I denna rationalitet ingick att utnyttja ingenjörskonsten och den exakta vetenskapen, en positivistisk vetenskapssyn.

I det intresse som ägnades modernismen genom en utställning på Moderna museet under år 2000 användes begreppet utopi. Utställningen kallades "Utopi och verklighet, svensk modernism 1900 - 1960" och har som ett exempel från den tidiga svenska modernismen Markelius kollektivhus. Social ingenjörskonst är också ett begrepp som kopplas samman med funktionalismen och välfärdssamhällets program, att lägga livet tillrätta för medborgarna.

De frågor jag vill ställa är

Vilka idéer drev kollektivhusivrarna och vilka omständigheter gjorde att projektet lanserades 1932 i en tid av depression och motstånd mot kvinnors yrkesarbete?

Varför fick huset den utformning som det till slut fick?

Hur påverkade de radikala idéerna, byggda på rationalitet och vetenskap, kollektivhus-

familjerna?

Kan kollektivhuset som ett funktionalistiskt projekt knytas till begrepp som utopi och social ingenjörskonst?

1.3 Definitioner

Modern, modernitet, modernism.

I litteraturen omkring kollektivhuset återkommer ofta ordet modern, den moderna människan, den moderna familjen, den moderna bostaden osv. Det används för att uttrycka något positivt, något som är knutet till framsteg och till en önskvärd förändring.

Modern har sitt ursprung i senlatinets *modernus* = ny, vilket står för just nu.

Modernitet är då egenskapen att vara modern. Modernism är en "sammanfattande benämning på en strömning i västerländsk kultur som ifrågasätter accepterade traditioner och vill ersätta dem med en rationell och kritisk hållning till världen med ständig öppenhet för förändringar, andliga och materiella" (Nationalencyklopedin 1994)

Modernism som riktning inom arkitekturen återkommer jag till i kapitel 2.

Genus, genussystem och genuskontrakt

Den kritik som kollektivhusprojektet mötte, bottnade till stor del i omvärldens upprördhet över att gifta kvinnor skulle tillåtas yrkesarbete och avlastas ansvaret för hushåll och barntillsyn. Det stred mot tidens uppfattning om hur kvinnan i ett äktenskap skulle förhålla sig. Det inbjuder till att anlägga ett genusperspektiv.

Begreppet *genus* står för det socialt och kulturellt skapade könet i motsats till det biologiska könet. Det som tidigare benämndes kvinnoforskning har idag ersatts av genusforskning, vilket innefattar kvinnors och mäns inbördes relationer. Om dessa relationer och maktfördelningen mellan könen har Yvonne Hirdman, professor i kvinnohistoria, fört fram teorin om *genussystemet*. Det grundas på två "lagar". Den ena är isärhållandet av manligt och kvinnligt, den andra innebär att mannen är normen. Varje samhälle har ett kontrakt mellan könen. Man talar om *genuskontrakt* på tre nivåer, på den kulturella nivån, dvs hur man/kvinna idealt bör vara, på den sociala nivån, som innefattar arbetsfördelningen och på individnivån i det oskrivna äktenskapskontraktet.

Utopi

Utopibegreppet har flera definitioner. Ordet kommer från grekiskan *ou topos* och betyder ingen plats, ingenstans. *Utopisk* brukar stå för verklighetsfrämmande social ideologi och *utopist* fantasifull samhällstänkare. Detta är en del av definitionen i Svensk uppslagsbok (1954). Yvonne Hirdman har i boken *Att lägga livet till rätta* (1990) som sin definition: "planering som medel för målet social harmoni och lycka, där harmonin och lyckan framställs ovanifrån som ovedersägliga självklarheter."²Jag återkommer till "Markelius utopiska" hus i avslutningskapitlet.

1.4 Källor

Ur den rika floran av litteratur om funktionalismen i Sverige har jag valt de funktionalistiska arkitekternas egen programskrift *acceptera* (1931), där en av medarbetarna var Sven

² Yvonne Hirdman, *Att lägga livet tillrätta*, 1989 s 10

Markelius, kollektivhusets skapare. En annan källa har varit Per G Råbergs *Funktionalistiskt genombrott* (1970), som är en analys av den svenska funktionalismens program 1925-1931. Eva Rudberg har dokumenterat Sven Markelius liv och verk till 100-årsminnet av hans födelse i *Sven Markelius, arkitekt* (1989). Hon beskriver hans insatser för byggandet av det moderna samhället som husarkitekt, stadsplanerare och debattör och självfallet tar hon också upp kollektivhusprojektet.

Andra källor har varit två stora rapporter om kollektivhusboende ur internationellt och nationellt perspektiv. Clas Caldenby och Åsa Walldén har i *Kollektivhus* (1977) gjort en översikt över utvecklingen i Sovjet 1917-1930 och i Sverige under 1920- och 1930-tal. Den andra översikten är Dick Urban Vestbros *Kollektivhus från enkökshus till bogemenskap* (1982).

Liksom de flesta funkishus blev Markelius kollektivhus med tiden i behov av renovering. Husets kulturhistoriska värde gjorde att stadsmuseet i Stockholm och riksantikvarieämbetet var överens om att huset skulle återställas i sitt ursprungliga skick. Den restaurering, som genomfördes 1989-1991, har beskrivits av Britt Wisth i artikeln *Prisbelönad renovering* i nummer 15 i serien *Stadsvandringar* utgiven av Stockholms stadsmuseum 1992.

Slutligen vill jag nämna tre källor, som tillfört synpunkter på det genusperspektiv, som jag försöker anlägga. *Yrkeskvinna eller makens tjänarinna?* (1988) är en avhandling av Renée Frangeur, som behandlar den strid som fördes under mellankrigstiden om gift kvinnas rätt till yrkesarbete. Problemställningen har nära anknytning till de idéer, som gruppen omkring kollektivhuset förde fram och försvarade de första åren på 1930-talet. *Alva Myrdal - en virvel i den moderna strömmen* (1994) är titeln på Jan Olof Nilssons biografi om Alva Myrdal. Hennes insatser under 1930-talet i kvinnofrågan och familjepolitiken hade nära anknytning till det funktionalistiska projektet. Den tredje är Yvonne Hirdmans studie i svensk folkhemspolitik *Att lägga livet till rätta* (1990), som för fram det utopiska innehållet i de tankar och idéer, som var aktuella under det tidiga 1930-talet.

2. MODERNITETSPROJEKTET

De svenska arkitekter, som skulle skapa Stockholmsutställningen 1930, hämtade sin inspiration i Europa, där en ny livsstil började formas efter första världskriget. Ett nytt arkitektoniskt formspråk, nya material och tillverkningsmetoder blev en del av det nya, som växte fram. Inom arkitekturen liksom inom andra konstarter, teater, musik, litteratur gällde det att göra upp med gamla ideal, att skapa ett uttryck för den egna tiden. De stora boutställningarna i mitten och slutet av 1920-talet fick stor betydelse. Sverige deltog i arkitektur- möbel- och konsthantverksutställningen i Paris 1925 och gjorde succé med det som skulle komma att kallas Swedish grace. Men det som fick konsekvenser var Le Corbusiers bidrag. Arkitekten Uno Åhrén kom hem från utställningen överväldigad av intryck från Le Corbusiers paviljong och påverkad av dennes manifest *Vers une architecture* (1923). 1927 var det Sven Markelius tur att studera det nya på Deutscher Werkbunds boutställning i Stuttgart. Mötet med Bauhausarkitekten Gropius och upplevelsen av Le Corbusiers formspråk innebar också för honom en "omvändelse".

Det nya, det moderna, modernism och modernitet blev starkt positivt laddade begrepp för en radikal elit i Sverige, inte minst för gruppen omkring Markelius kollektivhus. Innan jag närmar mig de svenska funktionalisternas inspiratörer, skall jag göra en kort utflykt för att söka några av modernismens rötter.

2.1 Strömmar och virvlar i idéernas hav

Marshall Berman har i sin bok *Allt som är fast förflyktigas* (1982) utforskat upplevelsen av modernitet i olika tidsskeden. I hans framställning sänder moderniteten "...ut oss alla i en virvel av ständig upplösning och förnyelse...."¹ Det moderna livets virvelström uppkommer ur många källor, vetenskapliga upptäckter, industrialiseringen, som skapar nya miljöer, demografiska omvälvningar, som skiljer människor från deras gamla boplatser, stadstillväxt och masskommunikation. Berman skriver: "Under nittonhundratalet har de samhällsprocesser som skapar denna virvelström och håller den i ett tillstånd av ständig förnyelse kommit att kallas 'modernisering'." ² Han delar in modernismens bakgrundshistoria i tre faser, den första från början av 1500-talet till slutet av 1700-talet, därefter tiden för franska revolutionen och 1800-talet. Den sista fasen förlägger han till 1900-talet. Han belyser moderniseringsprocessen med exempel ur världslitteraturen. För den första fasen, tiden före den franska revolutionen använder han Rousseaus roman "Den nya Heloise", en skildring från den tid då ungdomar börjar lämna hembygden och upplever det omtumlande livet i storstaden, vilket är som att befinna sig i en "tourbillon social" (en strömvirvel). Hur städer och stadsmiljöer påverkar människan spelar en stor roll i hans analys. Han beskriver moderniseringsprocessens dilemma i den trafiktäta staden med utgångspunkt från Le Corbusier och med litterära exempel. Berman ställer människan i centrum för moderniseringsprocessen - som också funktionalisterna skulle komma att göra.

Modernism och modernitet

I inledningen till den nyligen utgivna boken *Den moderna staden tar form* (2001) definierar författaren Eva Eriksson begreppet *modernitet*. Det innehåller både idémässiga och

¹ Marshall Berman, *Allt som är fast förflyktigas*, 1982 s 13

² Ibid. s 14.

materiella aspekter. För det materiella står modernisering eller moderniseringsprocessen. Det är begrepp som står för förändringar frambringade av industrialismen, snabba tekniska framsteg, nya kommunikationer, nya produktionssystem och urbanisering. Detta ser hon som en konkret historisk process. Idémässigt används modernitet som en beteckning för erfarenhet av världens flykighet och förändring, som skapades av moderniseringsprocessen. Modernitet är en mentalitet, ett bejakande av det nya men också ambivalens inför förändringen. *Modernismen* betecknar hon som en konstnärlig strömning som fick sitt genombrott i det tidiga 1900-talet i Europa. Inom arkitekturen är det ett samlingsnamn men parallellt förekommer även andra beteckningar: International style, Neue sachlichkeit, Neues bauen etc, i Norden funktionalism. Det var en opposition mot 1800-talets stilarkitektur och vilja att skapa en arkitektur som var ett uttryck för den egna tiden.³

Kulturen i Lund har ägnat sin årsbok 1997 åt modernismens olika uttryck och börjar med att definiera begreppet modernitet och modernism. Gunnar Eriksson skriver att *modernism* har börjat användas i två betydelser. Det står enligt hans definition numera både för förnyelsen av formspråket vid 1900-talets början men också för den åskådning, som ligger bakom det s k "moderna projektet", dvs föreställningar om förnuft, framsteg och välfärd, som formades av franska revolutionen. *Modernitet* står för den moderna människans tillstånd materiellt, socialt och mentalt, såsom en följd av historiska processer, industrialismens framväxt, avancerad teknik, uppkomsten av industrisamhällen och urbaniseringen. *Modernism* skulle enligt den här definitionen också vara "en åskådning eller ideologi som är medveten om moderniteten och bejakar modernitetens konsekvenser, ..." ⁴ Det moderna projektet kännetecknas av framtidstro, internationalism, stark vilja till förändring, övertygelse att man med konsten kan förändra samhället. Ytterligare ett kännetecken för modernismen är utopin.⁵ Bakom det s k moderna projektet ligger föreställningar om förnuft, framsteg och välfärd, som formades med den franska revolutionen och en föreställning om oupphörliga framsteg för mänskligheten och civilisationen. Det hade samband med vetenskapens landvinningar. Dessa upplysningstidens idéer levde kvar under hela 1800-talet och bekräftades av den industriella revolutionen och teknikens snabba utveckling. Vetenskapen kom att ersätta de religiösa dogmerna. Förnuft skulle ersätta religionen.⁶

Denna vetenskapens, särskilt naturvetenskapens expansion, för tanken till den positivistiska vetenskapssynen, som fick stor uppmärksamhet inte minst i Sverige. Den gav en perfekt modell för det moderna samhället. I positivismens tankebygge är en av grundstenarna att kunskap och vetenskap skall utgå från fakta och givna erfarenheter. Förhållanden i naturen och samhället kan inte förklaras av Guds vilja eller av en högre makt. August Comte (1798 - 1857) räknas som positivismens grundläggare. Med hjälp av de positiva vetenskaperna, dvs de som använder observation och kontrollerade experiment, vill han beskriva tillvaron. Comte ordnade vetenskaperna i en kedja, där matematiken intog den första platsen, följd av astronomin, som i sin tur ligger till grund för fysiken, som är grundläggande för biologin och slutligen den sociala fysiken, dvs läran om hur människan är som samhällsvarelse. Denna vetenskap, som också räknades till de positiva, kallade han sociologi.

³ Eva Eriksson, *Den moderna staden tar form*, 2001 s 21 - 22

⁴ Kulturen, *Aspekter på modernismen*, 1997 s 11

⁵ Ibid. s 8

⁶ Ibid. s 13

Det kan ha sitt intresse att Alva Myrdal, kollektivhusets ideolog, enligt hennes biograf Jan Olof Nilsson i ungdomen kom i kontakt med Comtes skrifter. Flera av hans verk var översatta till svenska av Anton Nyström (1842 - 1931) läkare och författare. Denne fick betydelse som opinionsbildare genom skrifter i Comtes anda och som grundare av Positivistiska samfundet 1879 (upplöstes 1902). Nyströms radikala, frisinnade inställning återspeglas i samfundets program: arbetarklassens höjande, kapitalets socialisering, allmän (manlig) politisk rösträtt, kyrkans skiljande från staten, religionsundervisningens upphörande i folk- och elementarskolor m m.⁷

Detta har varit ett försök att dra i några av de trådar, som löper i idéhistorien och som binder samman det förflutna med modernitetsprojektet. Europa efter det första världskriget, där de svenska funktionalisterna hämtade de nya arkitekturidealerna, präglades av växande industrialisering, tekniska framsteg och förbättrade kommunikationer, som underlättade idéspridning. Det innebar också förändrade levnadsvillkor för många människor. Urbaniseringen medförde växande bostadsproblem, som pockade på sin lösning. Modernismen i arkitekturen, särskilt som den framträdde i Tyskland, strävade att medverka i den lösningen. Den nya radikala arkitekturen kom att bli en drivkraft i moderniseringsprocessen.

2.2 Funktionalisternas idégivare

Modernismens källor rann upp i olika delar av Europa och förenade sig en rörelse, som snabbt fick en internationell prägel. Trots att denna modernism såg olika ut i olika länder fanns en gemensam ideologisk grund: att göra upp med det förflutna, att bejaka tekniken och rationaliteten. Förebilder fanns i biltillverkningen i Fords fabriker och taylorismen, de fanns i utformningen av flygplan och atlantångare. Industrielokaler, kontorshus och varuhus var föregångare. Rörelsens slagord blev Louis Sullivans formulering "Form follows function". Funktionen skulle diktera formen. Det fanns också trådar till modernismen i konsten. Ett av den nya arkitekturens tidiga uttryck, som knyter ihop kubismen med arkitekturen, var de Stijlgruppen i Holland, där redan 1917 de holländska konstnärerna Piet Mondrian gick samman med arkitekten Gerrit Rietveld. Futurismen i Italien och konstruktivismen i den unga Sovjetstaten är andra exempel.

Några centrala gestalter framträdde, inte bara som arkitekter utan också som teoretiker och flitiga skribenter. Det var främst Le Corbusier, schweizare men verksam i Frankrike och Walter Gropius, som hade startat Bauhauskolan i Weimar 1919. De hade förmågan att i skrift och föreläsningar sprida idéerna. En intresseförening för de radikala arkitekterna i skilda länder bildades 1928. Det var CIAM (Congrès Internationaux d'Architecture Moderne), där Le Corbusier blev den drivande kraften. 1920-talets bo- och hantverksutställningar, dit arkitekter från Skandinavien och övriga Europa sökte sig, var andra spridningsvägar.

Le Corbusier eller Charles Edouard Jeanneret, som han egentligen hette, blev den nya rörelsens inspiratör och ledare. Redan i början av 1920-talet började han sprida sina idéer om ett nytt arkitekturideal i den radikala tidskriften *L'Esprit Nouveau*, som var ett språkrör för den nya andan i konst, litteratur och musik. För att i framtiden kunna bereda en god bostadsmiljö för alla måste man utnyttja industrin för tillverkning av byggnader och massproduktion av möbler och husgeråd. *L'Esprit Nouveau* kallade Le Corbusier den

⁷Jan Olof Nilsson, *Alva Myrdal en virvel i den moderna strömmen*, 1994 s 111

paviljong, som han visade på världsutställningen i Paris 1925.⁸ Det var också benämningen på den modernistiska arkitekturen i Frankrike. Le Corbusiers formspråk fick starkt genomslag, inte minst hos de radikala svenska arkitekterna. Det utmärkande för hans byggnader var de hela odekorerade ytorna, de långa sammanhängande fönsterbanden, ljusföringen och de öppna rumssambanden, dubbla rumshöjderna, husen delvis upplyfta från marken vilande på pelare, takterrasser och perspektivfönster.⁹ Detta sätt att bygga förutsatte de nya materialen stålet och betongen, som befriade byggnaden från de bärande murarna. Det gav möjlighet till stora fönster, som förde in mer ljus i bostaden, vilket överensstämde med de hygieniska kraven. Också takterrasserna, som tillät solbad, ingick i det hygieniska programmet. Huskroppen upplyft på pelare gav luft under byggnaden och skulle också enligt Le Corbusiers visioner kunna bidra till lösningar av trafikproblem.

Även om Le Corbusiers formspråk blev de svenska arkitekternas stora inspirationskälla kom Walter Gropius och kretsen omkring honom att få den största betydelsen för funktionalismen i Sverige. Bauhaus-skolan, som Gropius ledde sedan starten 1919 till 1928 blev under 1920-talet ett centrum för avantgardistiska idéer inom konst och konsthantverk. En av grundtankarna i skolans program var att konsten och konsthantverket skulle höja livskvaliteten inte främst för en elit utan för gemene man. De första årens undervisning var fokuserad på det hantverksmässiga, men efter omorganisering 1923 inriktades arbetet på formgivning av prototyper för industriell tillverkning och blev därmed första skolan för modern design. Idéerna spreds genom Bauhaus-böcker, där skolans radikala lärare och andra avantgardister medverkade, t ex Mondrian, Kandinsky, Malevitj.

Som arkitekt var Gropius inriktad mot den nya arkitekturens avskalade former, geometriskt enkla volymer, flacka tak och ljust putsade fasader utan ornament. Skolan flyttade 1925 till det socialdemokratiskt styrda Dessau. Gropius projekterade där nya undervisningslokaler, en stor anläggning med rätvinkliga, vitputsade volymer i olika höjd, huvudbyggnaden med helt uppglasad fasad. Här gällde att separera funktionerna, varje huskropp byggd för sitt speciella ändamål. Skolan med tillhörande lärarbostäder står som ett arkitekturhistoriskt exempel på "den nya sakligheten", som den tyska modernismen kallades. Bauhaus sociala och estetiska program fick stor betydelse för modern design och för den internationella arkitekturen. Från de gamla Bauhausmästarna, som gick i exil efter nazisternas maktövertagande, spreds "the internationell style".

Bauhaus hade ett intimt samarbete med Deutscher Werkbund, en organisation för samarbete mellan konsten och industrin, vars mål var att verka för en ny social och estetisk livskvalitet genom god gestaltning av arkitektur, konsthantverk och industriproduktion.¹⁰ Det var Deutscher Werkbund, som stod bakom bostadsutställningen i Weissenhof, Stuttgart 1927. Där deltog också Le Corbusier, vars byggnader kom att bli viktiga förebilder för Sven Markelius, men utställningens stora betydelse låg i dess sociala program. Stuttgartutställningen blev en av den internationella radikalismens viktigaste manifestationer.¹¹ Syftet var att föra fram den enklare familjebostadens problem, inte att visa exklusiva hus för en penningstark grupp. Modernismen blev bostadsbyggandets arkitektur i socialdemokratiskt styrda städer i Weimarrepublikens Tyskland. En sådan koppling mellan den svenska modernismen och socialdemokratisk politik skulle också komma att etableras i vårt land.

⁸Kulturen, 1997 s 161

⁹Eva Rudberg, *Sven Markelius arkitekt*, 1989 s 49

¹⁰Kulturen 1997, s 35

¹¹Per G Rådberg, *Funktionalistiskt genombrott*, 1970 s 37

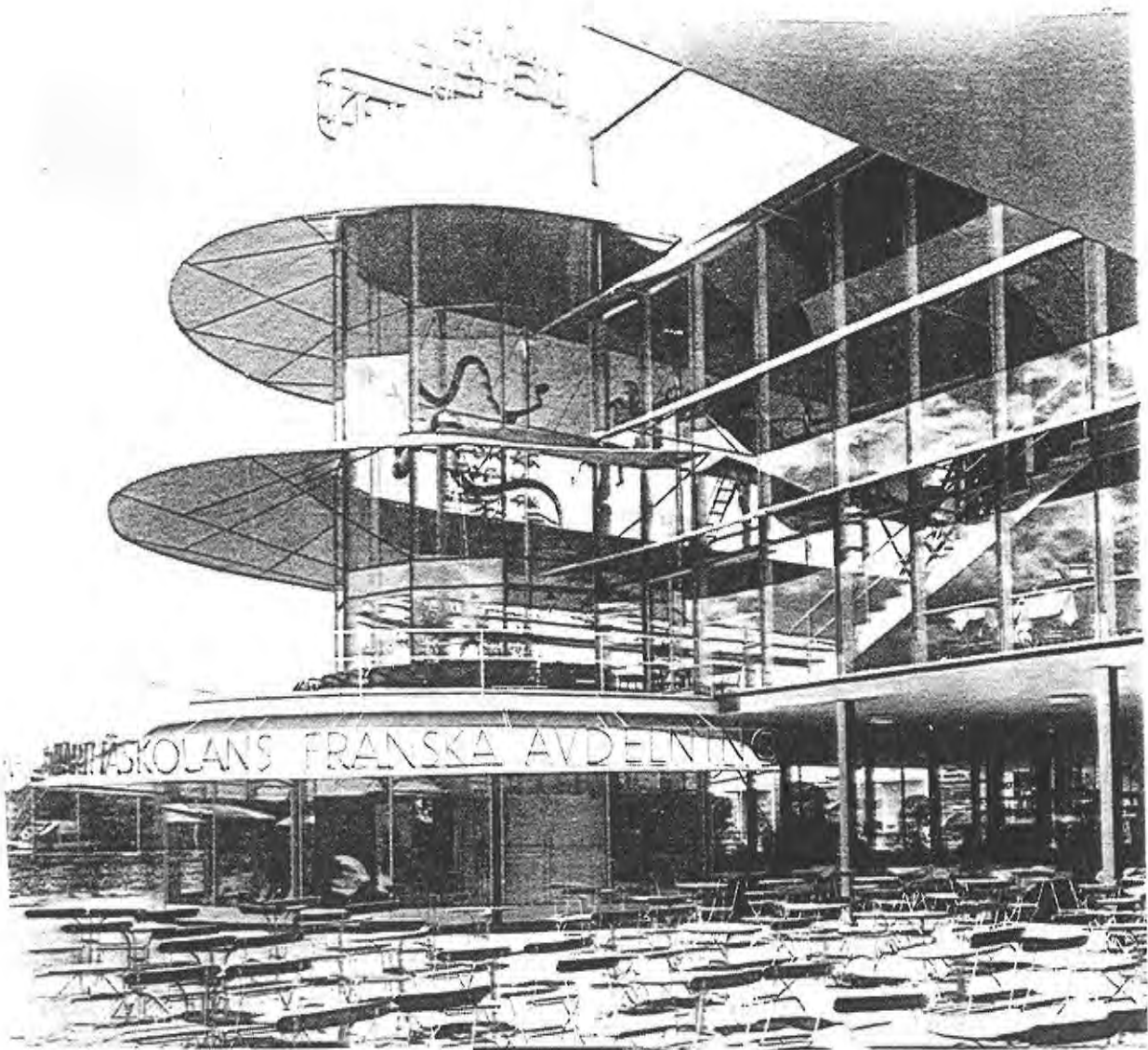


Bild 2. Restaurang Paradiset, Stockholmsutställningen 1930

I Sverige skulle också bostaden, hemmet få en central plats i debatten. Därav följde krav på rationalisering av hushållsarbetet. Även här fanns europeiska förebilder. Köket var den plats som utsattes för arbetsstudier. Det gällde att underlätta för husmodern genom att inskränka de ytor, som hon skulle röra sig över, men kanske var det inte minst för att minska byggkostnaderna genom att minimera köksutrymmet. Debatten om hushållets rationalisering hade redan förts i Weimarrepubliken och särskilt köket krävde rationalisering. I arbetarhemmet kunde köket ofta sakna annan utrustning än en spis i ett hörn av rummet. En av de få kvinnliga arkitekterna bland pionjärerna var österrikiskan Grete Schütte-Lihotsky. 1926 lanserade hon de s k Frankfurterköken, som hon utrustade med skåp, avställningsytor, vaskar och vridbar stol för husmodern. Hon var också förespråkare för s k enkökshus för arbetarfamiljer.¹²

2.3 Funktionalismen

*Själva vår livsattityd håller på att intaga ett nytt läge. Från att ha varit övervägande statiskt uppfattande, tenderar den nu mot det dynamiska. Vi ser mer och mer av världen som rörelse, arbete, förändring. Den industriella andan naturvetenskaperna, den nya psykologin, den nya filosofin, allt detta är på samma gång upphov till och en följd av en ny världsbild, en förändring av vår inställning till världen och livet. Hur skulle estetiken kunna undgå att utvecklas i samma riktning?*¹³

Så skriver Uno Åhrén, en av funktionalismens pionjärer och teoretiker, efter att ha läst Le Corbusiers programskrifter och skådat paviljongen "L'Esprit nouveau" på den stora arkitektur- och hantverksutställningen i Paris 1925. Det nya formspråket och idéerna bakom var för honom som en uppenbarelse. Citatet är ett utdrag ur den legendariska artikeln "Brytningar", som han publicerade efter Parisbesöket i Svenska Slöjdföreningens årsbok 1925. Han illustrerar artikeln med fotografier, som understryker kontrasten mellan ett av utställningens överlastade rum och den nya avskalade stilen. Som citatet här ovan vittnar om, kopplar han L'Esprit nouveau inte bara till ett nytt formspråk utan till en ny livsstil. Det är också det som blir utmärkande för den svenska funktionalismen och som får sitt stora offentliga uttryck i Stockholmsutställningen 1930, där Åhrén liksom Sven Markelius hörde till de tongivande.

Stockholmsutställningen 1930 var en manifestation av det moderna. Den blev det stora genombrottet för funktionalismen i Sverige, en brytpunkt i svensk arkitekturhistoria. Utställningen arrangerades av Svenska Slöjdföreningen, där Gregor Paulsson blev den drivande. Paulsson var konsthistoriker och föreningens direktör 1920-1934. Han var en hängiven funktionalist, vilket inte var helt okontroversiellt. Chefsarkitekt var Gunnar Asplund, känd som en framstående skapare av flera monumentala byggnader i nyklassisk stil, t ex Stockholms stadsbibliotek 1927. Även han hade genomgått "en omvändelse" 1927 - 28.¹⁴ I Stockholmsutställningen dokumenterar han övergången från klassicism till modernism. Han prisas för den lätta spirituella charm, som präglade utställningen. Den byggdes upp vid Djurgårdsbrunnsviken för att stå över sommaren och sedan rivas. Det är möjligt att arkitekterna kunde "ta ut svängarna" just beroende på att byggnaderna inte skulle stå kvar permanent. Utställningen beskrivs som en folkfest med flaggspel, fyrverkerier och ljusreklam,

¹²Dick Urban Vestbro, *Kollektivhus från enkökshus till bogemenskap*, 1982 s 81 - 82

¹³ Uno Åhrén, *Brytningar*, Svenska Slöjdföreningens årsbok 1925 s 7.

¹⁴ Råberg, 1970 s 151

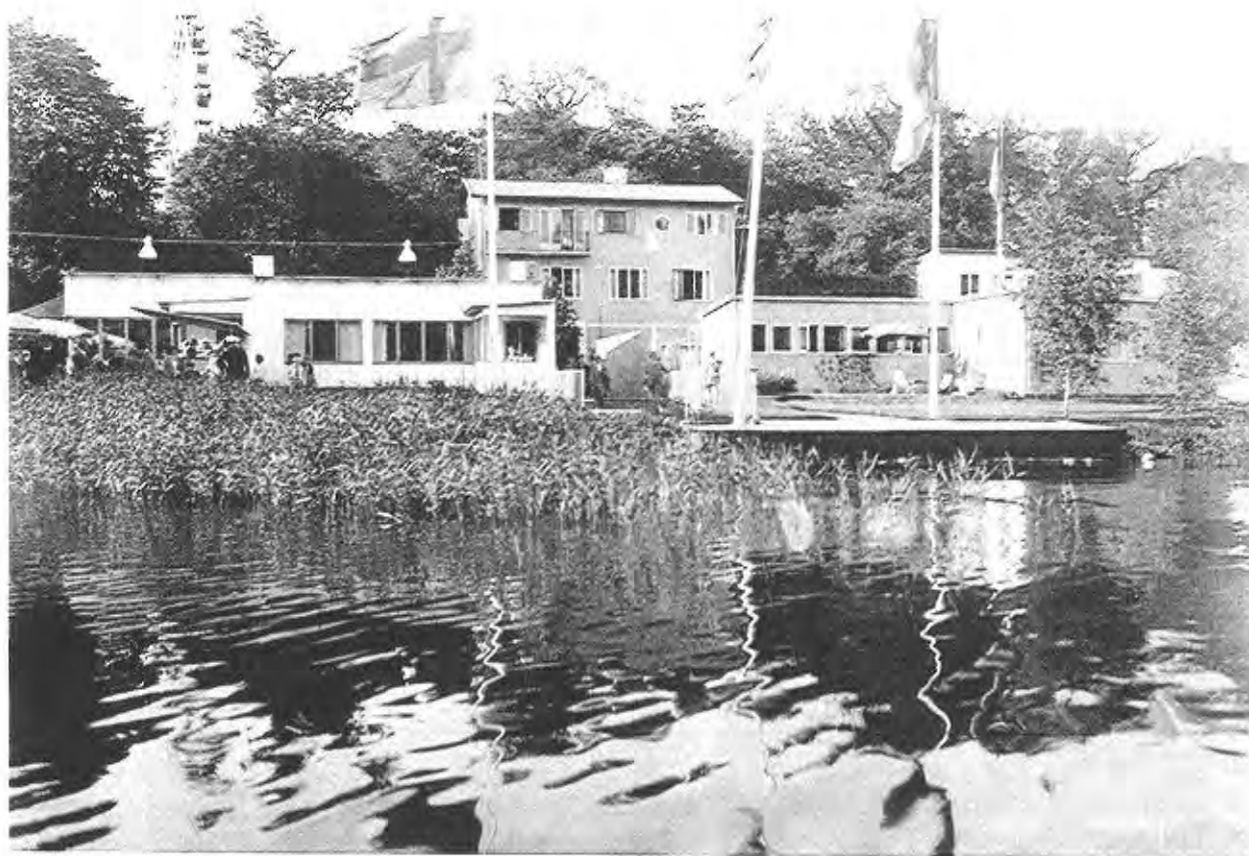


Bild 3. Del av bostadsutställningen, Stockholmsutställningen 1930
Sven Markelius villa till höger.

vilket var något nytt. Byggnaderna som rymde restauranger och utställningspaviljonger var lätta, smäckra med flitig användning av pelare, som bärare av delar av byggnadskroppen.

Utställningens bostadsavdelning var en manifestation av de nya internationella bostadsidealerna, här kallad funktionalism. (Bild 3) Till skillnad från tidigare svenska utställningar 1897 och 1909 vände sig denna till den breda allmänheten. Förebilden var Weissenhofutställningen i Stuttgart 1927. Funktionalisterna hade före utställningen genomfört en grundlig undersökning av de mindre bemedlades bostadsvillkor. Man hade studerat behovsgrupper, boendekostnader och inkomst kategorier. Arkitekterna hade noggrant analyserat bostadens funktioner och bostadsytans disponering. I de villor och lägenheter, som byggts upp, måste bostadsytan ofta av ekonomiska skäl minskas, vilket betydde att köket krymptes till kokvrå, det som kom att kallas laboratoriekök. Det motiverades med att köksarbetet blivit förenklat, vilket dock inte stämde med tidens verklighet. Sven Markelius svarade för inredningen av en lägenhet och uppbyggnaden av en villa. Idén med kollektiva anordningar, t ex kollektivhus, togs inte upp i samband med utställningen, inte heller av Markelius.¹⁵ Det skulle dröja ytterligare två år, innan han och Alva Myrdal lanserade kollektivhusprojektet.

Ambitionen hos utställningens radikala arkitekter var inte bara att presentera det nya moderna formspråket utan också att koppla samman bostaden med den demokratiska processen. Uno Åhrén skrev några år senare om utställningen i sin bok *Arkitektur och demokrati: Stockholmsutställningen 1930 demonstrerade demokratins genombrott i byggnadskonsten. Vi gick med liv och själ in för programmet: byggnadskonsten för samhället. ... Det samhälle vi ville arbeta för var ett samhälle som syftade till alla människors bästa, till varje individs personliga utveckling och lycka. ... Denna omställning var det verkligt betydelsefulla som skedde, fast det blev det mer sensationsbetonade i funktionalismens formideal som mest drog till sig den allmänna uppmärksamheten.*¹⁶

Det var alltså utställningens nya geometriska formspråk, som tilldrog sig uppmärksamheten och väckte starka känslor. I debatten kunde omdömena växla mellan lovord och uttryck som "Den största och grundligaste förstörelse av de dyrbaraste och omistligaste värdena i vår stadsbild"¹⁷ Den argaste kritiken kom från arrangörens, Slöjdföreningens, egen organisation och leddes av Carl Malmsten. Det vållade en intern strid, då just Gregor Paulsson, Slöjdföreningens direktör, varit en av drivkrafterna bakom utställningen.¹⁸ Paulsson lämnade Slöjdföreningen 1934, då han erbjöds en professur i Uppsala.

För att bemöta kritiken mot funktionalismen sammanställde sex av utställningens drivande krafter programskriften *acceptera*.¹⁹ Den gavs ut kollektivt, alla författarna stod bakom som en man, också det ett uttryck för den funktionalistiska andan. Här redovisar de i drastiska vändningar sitt avståndstagande från stilarkitekturen och kravet att byggnaderna ska vara ett uttryck för den egna tiden. De prisar den nya tidens teknik och nödvändigheten av industriellt byggande, av typisering och rationalitet. De presenterar ett bostadssocialt program, understött av utförliga bakgrundsfakta om tidens trångboddhet - de flesta arbetarfamiljer bodde i ett

¹⁵ Eva Rudberg, *Stockholmsutställningen 1930*, 1999 s 146

¹⁶ Uno Åhrén, *Arkitektur och demokrati*, 1942 s 5

¹⁷ Rudberg, 1999 s 190

¹⁸ Ibid. s 200 - 201

¹⁹ Författare till *acceptera*: Gunnar Asplund, Wolter Gahn, Sven Markelius, Gregor Paulsson, Eskil Sundahl, Uno Åhrén

rum och kök. Kravet på hygieniska bostäder kopplas till stadsplaneringen - att ersätta de kringbyggda kvarteren med lamellhusbebyggelse för att därigenom förse alla bostäder med solljus. Skriften slutar med de ord, som blev de funktionalistiska arkitekternas paroll: "*acceptera den föreliggande verkligheten - endast därigenom har vi utsikt att behärska den, att rå på den för att förändra den och skapa kultur som är ett smidigt redskap för livet...*"²⁰

Mycket av kritiken mot funktionalismen avstannade efter 1931. *acceptera* blev snarare en avslutning på debatten än en inledning. Arkitekterna kunde omsätta sina idéer i verkligheten.²¹ Funktionalismen blev snabbt det framväxande folkhemmets arkitektur. De nya lösningarna passade ett samhälle, som kopplade bostadsfrågan till den demokratiska utvecklingen. Det folkrörelsestyrda Kooperativa förbundet och HSB, som båda stod det socialdemokratiska partiet nära, valde tidigt funktionalismen. Det fanns en stark koppling mellan de radikala arkitekterna och ledande socialdemokrater. Deras gemensamma mål var att lösa bostadsfrågan, vilket betydde att bygga goda bostäder för familjerna. Intresset var riktat mot kärnfamiljen, där kvinnan och barnen stod i hemmets centrum. I den världen var kvinnans ideala plats i hemmet, helt i överensstämmelse med den under mellankrigstiden rådande genusordningen, som innebar en manlig yrkesarbetande försörjare och en hemarbetande försörd husmoder.

Sven Markelius och en radikal elit omkring honom ville pröva möjligheten att bygga för en förändring, för "den nya familjen", där både man och hustru yrkesarbetade. Det blev en kamp, driven av en grupp eldsjälar. Hur ställde sig då de styrande, de som helhjärtat stött det funktionalistiska bostadsprogrammet? Svaret är intressant. Det har förmodligen många bottnar men hänger samman med kvinnans plats i familj och samhälle i 1930-talets Sverige.

²⁰ *acceptera*, 1931 s 198

²¹ Eva Rudberg, *Uno Åhrén*, 1981 s 74



Bild 4. Sven Markelius. Foto privat ägo.

3. ARKITEKTEN

I likhet med de övriga funktionalisterna, som formade Stockholmsutställningen 1930, var Sven Markelius (1889 - 1972) en väl etablerad arkitekt, då den nya stilen introducerades för den bredare allmänheten. Tillsammans med Uno Åhrén hade han redan i slutet av 1920-talet förmedlat de impulser, som han fått genom kontakter med modernismkollegor i Europa.

Sven Markelius arkitektbana kan ses som en illustration till den svenska arkitekturhistorien under en stor del av 1900-talet. Han startade i nationalromantikens tid och utvecklades snart till nyklassicist men gick vidare och blev en av samtidens tongivande funktionalister. Ett skolexempel på denna utveckling från nyklassicism till funktionalism är arbetet med Helsingborgs konserthus 1926 - 1932. Skisser från 1926 visar en byggnad i extremt nyklassisk stil med höga kolonner och korintiska kapitäl. Under arbetets gång försvann de korintiska kapitälerna i entréns kolonner, det klassiska övergick i funktionalism. Helsingborg fick ett konserthus som än idag står som ett av de mest utpräglade funktionalistiska byggnadsverken i vårt land.¹ Det byggnadsminnsförklarades 1997. (Bild 5) Ännu ett exempel på den tidiga funktionalismen, som blivit "klassiskt", är Tekniska högskolans kårhus från 1930, som Sven Markelius ritade tillsammans med Uno Åhrén. (Bild 6) Karaktäristiska drag är de geometriska formerna, den släta ljusputsade fasaden utan ornament, det plana taket, de stora uppglasade fönsterpartierna och de långa fönsterbanden. Invändigt fick matsalen dubbel rumshöjd med utskjutande balkong.² Det är lätt att spåra påverkan från Le Corbusiers formspråk. Sven Markelius egen villa i Nockeby utanför Stockholm byggd 1930 har också ett extremt modernistiskt formspråk.

Sven Markelius liksom de andra 30-talsfunktionalisterna hämtade sin inspiration från Tyskland och Frankrike. Den resa till kontinenten, som Markelius gjorde 1927, fick stor betydelse. I Stuttgart hölls den sk Weissenhofutställningen, arrangerad av Deutscher Werkbund. Utställningskommisarie var Mies von der Rohe. De namnkunnigaste av de moderna arkitekterna var inbjudna. Här mötte Markelius Le Corbusiers formspråk och Walter Gropius idéer. Han besökte också den nyinvidga Bauhausbyggnaden i Dessau. Gropius var då ännu ledare för Bauhausskolan och hans sociala engagemang kom till uttryck i de sk Siedlungen, radhusområden med moderna hygieniska bostäder för arbetarklassen. Dessa idéer tilltalade den blivande funktionalisten Sven Markelius. Att bygga för ett bättre och rättvisare samhälle blev hans och flera samtida svenska arkitekters kännemärke.

Markelius kom hem inspirerad av mötet med de europeiska modernisterna. Det är nu han utarbetar den slutgiltiga utformningen av Helsingborgs konserthus och börjar arbetet med Tekniska högskolans kårhus. Han ritade privata villor och 1930 sitt eget hus i Nockeby med storslagen utsikt över Mälaren. Byggnaden är sluten mot gatan men öppnar sig mot vattnet och utsikten. Den har en kubisk form med en utskjutande halvcirkelformad absid, som är upplyft från marken på pelare och försedd med ett sammanhängande fönsterband. Det är ett formspråk som talar om påverkan av Le Corbusier.³ (Bild 7)

De nya idéerna från kontinenten kom också till uttryck i artiklar och föredrag. 1928 besökte han Åbo och höll föredrag på det finländska arkitektförbundets årsmöte, "ett föredrag som

¹Eva Rudberg, *Sven Markelius arkitekt*, 1989 s 32 - 43

²Ibid. s 60.

³ Ibid. s 59.



Bi1d 5. Helsingborgs konserthus, 1926 - 1932.



Bi1d 6. Tekniska högskolans kårhus 1930.

blev den tändande gnistan genom vilket många omvändelser skedde på det finländska missionsfältet.⁴ Så skriver Göran Schildt i sin biografi om Alvar Aalto, med vilken Markelius hade nära kontakter vid den här tiden. I föredraget hade han fört fram tankegångar, som senare återfinns i *acceptera*. Markelius menade, att rationella former för kläder och transportmedel utvecklats tidsenligt, medan byggnader och nyttföremål för hemmen var kamouflerade i stället för att uttrycka vad de var ämnade till. Han efterlyste en "ärlig" arkitektur utan kamouflage. Med andra ord, flygplan och atlantångare var modernt utformade för sin funktion. På samma sätt borde formen för byggnader och heminredning utgå från funktioner.⁵

Kontakterna med Walter Gropius och den vänskap som uppstod mellan honom och Sven Markelius resulterade i att Gropius besökte Stockholm 1928. Det ledde också till ökade internationella kontakter. Som förste skandinav invaldes Sven Markelius som medlem i den året innan bildade internationella organisationen CIAM (Congres Internationaux d'Architecture Moderne), där Le Corbusier var den tongivande.

1932, då Markelius började planera för kollektivhusprojektet, hade han redan gjort sig ett namn som en av de drivande för funktionalismens djärva idéer. Med kollektivhusdebatten hamnade han i den verkliga hetluften. I nästa kapitel skall vi följa kampen för kollektivhuset.



Bild 7. Sven Markelius egen villa i Nockeby 1930,

⁴ Göran Schildt, *Moderna tider Alvar Aaltos möte med funktionalismen*, 1985 s 205.

⁵ *Ibid.* s 206.

4. KAMPEN FÖR KOLLEKTIVHUS

Den kollektiva bostadsformen fanns inte med i Stockholmsutställningens bostadsprogram, men tanken utvecklades året efter i *acceptera*, där det sannolikt är Sven Markelius, som för penman. I kapitlet "Kravet på bostaden" definierar han tre bostadstyper, den hyrda våningen, egna hemmet (avser villan) och familjehotellet. Det senare är nytt för Sverige men förekommer i "det kapitalistiska Amerika" och "det kommunistiska Ryssland".¹ I den kollektiva anläggningen, familjehotellet, tages barnen om hand av utbildad personal i "ljusa och luftiga lokaler", matlagningen sker kollektivt, varför lägenheterna endast behöver förses med pentry för kokning av tevattnen och enklare matlagning. Bostadsformen familjehotellet "tordesnart bli verklighet även hos oss."² Här andas tillförsikt och tro på att någon form av kollektivt boende skulle införas i Sverige, men ännu okänt hur det skulle komma att utformas.

Det skulle visa sig att vägen till förverkligandet av kollektivhusprojektet kantades av hinder. Sven Markelius första förslag var en storskalig anläggning i Alvik utanför Stockholm. Det stannade på planeringsstadiet, då anslagsgivande myndigheter ansåg det alltför djärvt. Därefter gick ett nedbantat förslag på Kungsklippan i centrala Stockholm om intet och då slutligen huset på John Ericssonsgatan skulle byggas, var finansieringen inte helt problemfri. Ett annat orosmoln var den hetsiga debatt, som motståndare till projektet förde i pressen. Idén att bygga kollektivt för att avlasta den gifta kvinnan ansvaret för hem och barn var kontroversiellt. Många inlägg var kritiska, ibland fiendliga. Argumenten för och emot speglade tidens stora samhällsfrågor, arbetslösheten, bostadsfrågan och hotet mot gift kvinnas rätt att yrkesarbeta. Associationer till kollektiv-kommunism-Sovjet väckte också känslor. Förvisso blev det en kamp. Men vinden vände och det slutade med applåder, då huset stod färdigt för invigning. Hur det gick till är intressant att följa. Den sista akten i dramat faller utanför ramen för denna uppsats, men det måste nog ändå vara att just detta hus som första bostadshus byggnadsminnesförklarades 1992. Vägande argument var inte bara var dess renodlade funktionalism i både exteriör och interiör utan också dess kulturhistoriska värde.

4.1 En fråga i tiden

1930-talet var en brytningstid, inte minst för kvinnorna. Det var då de skulle skörda frukterna av de reformer, som lagfästes under föregående decennium, allmän och lika rösträtt 1921, behörighetslagen 1925, flickors tillträde till allmänt läroverk 1928. Med Stockholmsutställningen och funktionalisternas sociala engagemang ställdes familjebostaden, hemmet för kärnfamiljen i centrum och därmed kvinnorna och barnen. I funktionalisternas hem kunde husmodersrollen ifrågasättas. Skribenterna, som står bakom *acceptera*, talar om den nya tidens förändrade familjestruktur och om en ny kvinnotyp, yrkeskvinnan. De ser i framtiden en familj där hustrun kan arbeta utanför hemmet och barnen uppfostras av annan än modern.³ De radikala arkitekterna intar här en annan ståndpunkt än den allmänt rådande. Kvinnans plats var i hemmet och där rådde det osynliga avtal mellan könen, som Yvonne Hirdman benämner "husmorskontraktet". Det innebar att mannen stod för försörjningen, han stod också för det "offentliga". Kvinnan däremot var knuten till hemarbete och barnuppfostran, "det privata". Det var en idealbild, som var fast förankrad, och som vid sekelskiftet fått en varm förespråkare i Ellen Key. Hon såg de båda könen som väsensskilda,

¹Gunnar Asplund m fl, *acceptera*, 1931 s 58.

²Ibid. s 72 - 77.

³Ibid. s 44.

en särartsfilosofi. Kvinnans natur gjorde henne lämplig att vårda och framför allt fostra barnen.⁴ Key fick ett stort inflytande över de socialdemokratiska kvinnorna i början av seklet.

Kvinnorna hade 1925 fått rätt att inneha statliga tjänster och skydd mot uppsägning vid giftermål, den s k behörighetslagen. Men i arbetslöshetens spår ifrågasattes lagen och just vid tiden för lanserandet av kollektivhusprojektet pågick striden om den kontroversiella frågan. Riksdagsmän i olika partier, även socialdemokratiska, ville ta ifrån de gifta kvinnorna den rätt, som de nyligen fått. Ett argument, som användes av motståndarna till lagen, var att de gifta kvinnorna ansågs försörjda och därför inte skulle konkurrera med männen på arbetsmarknaden. Karin Kock, docent i nationalekonomi, ansåg dessa farhågor överdrivna. Hon skrev 1931 i Fredrika Bremerförbundets tidning Hertha, att kvinnor och män i de flesta fall inte konkurrerade om samma arbeten. En viss konkurrens mellan män och kvinnor kunde förekomma inom handels- och kontorsområdet, men då var männens medtävlare de ogifta kvinnorna.⁵

En aktiv kvinnorörelse ställde upp till försvar för rätten till gift kvinnas yrkesarbete. Kvinnorna förde kampen i de sammanslutningar de tillhörde och använde sina tidningar som språkrör, Fredrika Bremerförbundet med tidskriften Hertha, Svenska Kvinnors Vänsterförbund (SKV) med veckotidningen Tidevarvet och Yrkeskvinnors klubb i sitt blad Klubbnytt. Även de socialdemokratiska kvinnorna, företrädde av tidningen Morgonbris, ställde upp i kampen för gift kvinnas rätt till yrkesarbete. De hade också anammat funktionalisternas bostadsprogram och deras bild av den nya kvinnan, som hon presenterats i *acceptera*. Idealet i tidningens spalter blev bilden av arbetarkvinnan som kunde kombinera den medvetna yrkeskvinnan med den funktionella husmodern. Hon var en ny människotyp, skapad för den nya tidsandan.⁶ De tongivande i Morgonbris, tidningens redaktör Kaj Andersson, Alva Myrdal, debattörerna Eva Wigforss och Andrea Andreen kommer vi att återfinna i gruppen omkring Sven Markelius, den s k kollektivhusgruppen.

Det tidiga 30-talets kvinnorörelse hämtade inspiration och styrka från funktionalisternas idéer. Ellen Keys moderlighetsideal hörde till en föregångaren tid. "Husmorskontraktets" gränser började ifrågasättas för den moderna kvinnan. Ett steg på den vägen var förslaget om kollektivhus som den gifta kvinnans befriare från hushållsplikerna. Detta var en del i modernitetsprocessen, där arkitekturen genom funktionalistiskt bostadsbyggande kom att ingå i en strategi för kvinnornas frigörelse. Men det skulle dröja flera decennier innan kamrättskontraktet med ett "jämlighetskontrakt" blev verklighet, först på 1960-talet.

4.2 Föregångare

Utopisterna

Tanken på rationalisering av hushållsarbetet genom kollektivt organiserade bostäder var långt ifrån ny. Tidiga föregångare var 1800-talsutopisterna Charles Fourier och den engelske socialisten Robert Owen. Fourier utarbetade en invecklad utopi, som utgick från att ersätta den privata egendomen mot kollektiv. Idealstaden bestod av s k falangstärer, där människorna levde ett i detalj reglerat gemensamhetsliv. Barnen skulle fostras kollektivt och under observation för att tillvarata deras talanger i kommande yrkesutbildning. I Fourriers ideologi ingick att passionerna skulle tillåtas att blomma fritt, men det var ändå arbetet, som

⁴ Yvonne Hirdman, *Att lägga livet till rätta*, 2000 s 83 - 84.

⁵ René Frangeur, *Yrkeskvinna eller makens tjänarinna*, 1998 s 207.

⁶ René Frangeur, *Yrkeskvinna eller makens tjänarinna?*, 1998 s 237 - 245.

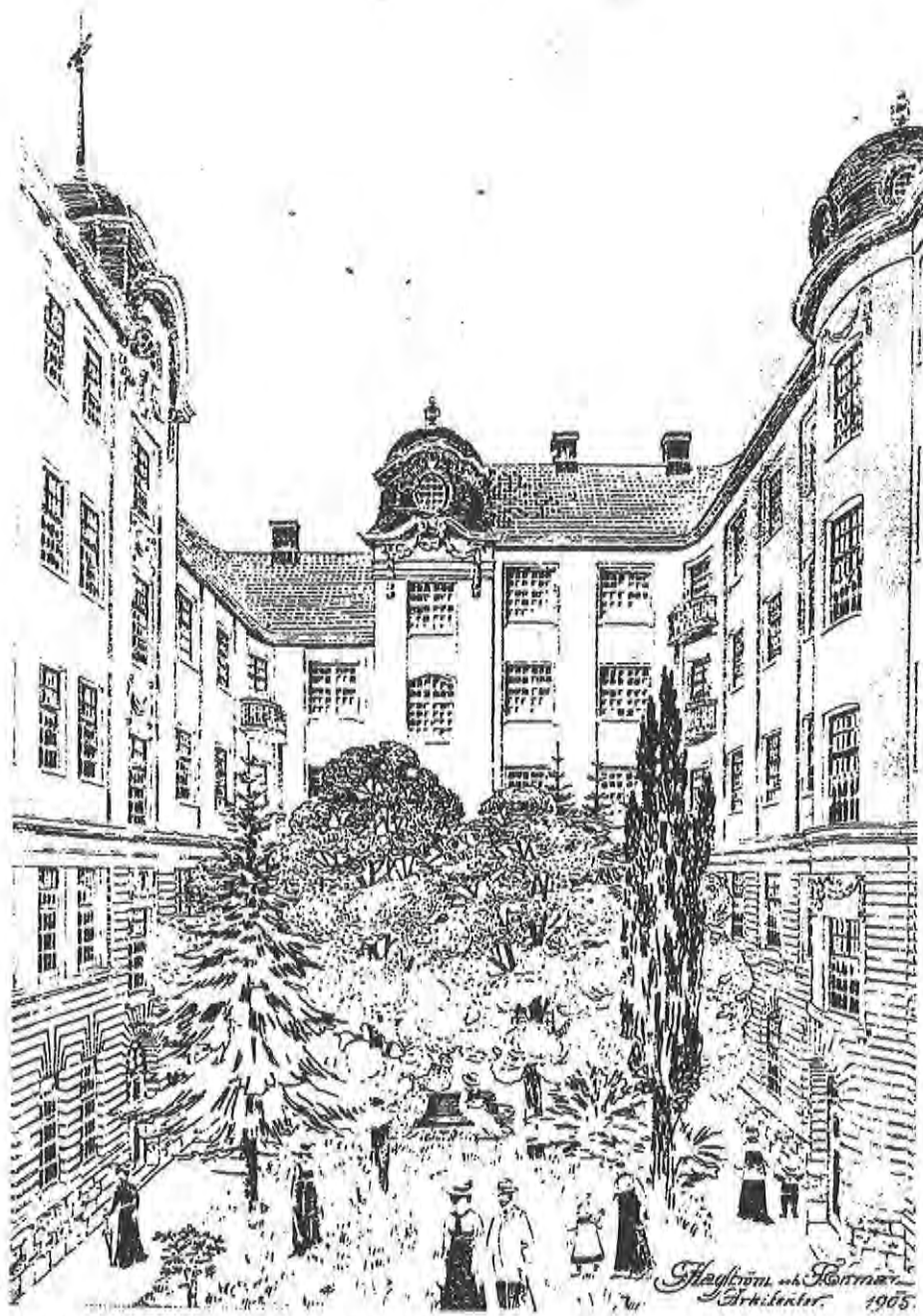


Bild 8. Hemgård centralkök 1905,

intog den centrala platsen⁷. Owens vision var att förbättra arbetarnas villkor genom kollektiv organisation av sammanslutningar av människor i stora familjer. Barnen skulle tidigt tagas om hand för gemensam fostran. Kvinnorna hade i den här visionen samma rättigheter som män och kärleken skulle vara vara fri. Fourriers och Owens ideal förverkligades i kollektivsamhällen i USA men aldrig i Europa.⁸ En tredje av 1800-talets utopister var den filantropiske fabriksägaren Jean Babtiste Godin, som verkligen lyckades grunda en familistär i Guise i norra Frankrike på 1850-talet. Godin skänkte sin fabrik till arbetarna och lät bygga stora bostadshus med kollektiva lokaler med restaurang, barnkrubba, skola, bibliotek, samlings-salar, gymnastiksal m m. Det kollektiva boendet "skulle tjäna invånarnas välfärd och moraliska utveckling". I den gemensamma skolan undervisades flickor och pojkar tillsammans och kroppsövingar var förbjuda, idéer som var ovanliga för sin tid. Familistären, som började byggas 1859, fanns ännu kvar vid sekelskiftet trots visst motstånd från det omgivande borgerliga samhället. Då hade den kollektiva matsalen sedan länge upphört att fungera och lägenheterna försetts med individuella spisar.⁹

Den här presentationen av kollektiva idealsamhällen från 1800-talet täcker långt ifrån de visionära tankebyggen, som deras skapare presenterade. Men den kan stå som en påminnelse om 1800-talets utopiska idéer om kollektivsamhällen, som fanns med i tankegodset, då debatten om kollektivhusprojektet fördes och då man talar om "Markelius utopiska hus".

En kökshus

En annan form av kollektivt boende, som praktiserades i Tyskland och Österrike i början av 1900-talet, var arbetarbostäder med gemensamt kök. De kallades enkökshus och byggdes i Berlin och Wien på 1910 och 20-talet. Anläggningen Heimhof i Wien byggd 1922 var det största. Det hade 246 lägenheter och en fungerande kollektiv service. Det avlastade, som avsikten var, de förvärvsarbetande kvinnorna. I samband med det nazistiska maktövertagandet stängdes Heimhof.¹⁰

Det första enkökshuset i Sverige kom däremot till som en lösning på tjänarfrågan för en burgen medelklass. Det kallades Hemgården Centralkök och hade adress Östermalmsgatan 84 (nuvarande 68) i Stockholm och byggdes 1905 -07. Bostädernas planlösning utformades efter det borgerliga mönstret, men med uteslutande av kök och tjänarinnerum. Maten lagades i ett centralkök och skickades med en mathiss till varje lägenhet. Någon gemensam matsal fanns inte. Huset hade 60 lägenheter om två till fem rum. Personalen, som bodde i gårdshuset, åtog sig städning, tvätt och strykning mm. Anläggningen drevs som ett aktiebolag under ett tiotal år, varefter det gick i konkurs. Det köptes då av hyresgästerna, som bildade bostadsförening. I samband därmed stängdes centralköket och individuella kök installerades i lägenheterna.¹¹

(Bild 8)

Hemgården följdes inte av några liknande anläggningar, men medelklassens problem att få tjänstefolk kvarstod och debatterades 1919-20 i Svenska Dagbladet, där journalisten Celie Brunius tog initiativ till en arkitektävling om "familjehotell". Flera förslag kom in, men det ledde inte till något praktiskt resultat. Först i början av 1930-talet tog debatten ny fart och då

⁷ Dick Urban Vestbro, *Kollektivhus från enkökshus till bogemenskap*, 1982 s 19 - 20

⁸ Ibid. s 17 - 18

⁹ Ibid. s 23 - 24.

¹⁰ Vestbro, s 57 - 58.

¹¹ Ibid. s 51 - 52.

på initiativ av arkitekten Sven Markelius och Alva Myrdal. Till den grupp, som stödde deras idéer, hörde just Celie Brunius, vid den tiden ordförande i den nyligen startade Yrkeskvinnors klubb.

Familjehotell och ryska kollektivhus

De föregångare, som Sven Markelius och Alva Myrdal åberopar, är de amerikanska familjehotellen. Makarna Myrdal hade vistats i USA 1929-30 och där mött den boendeformen. Dessa hotell var privatägda, våningarna möblerade och avsedda för ensamstående eller par utan barn.¹² Nu var det inte livsformer i USA, som intresserade den radikala intelligentian i Sverige omkring 1930, snarare det som hände i Sovjetryssland. Där stod kvinnoemancipationen och förändring av familjelivet på dagordningen. Lenin satte kvinnoemancipationen i förbindelse med familjens upplösning och socialistisk stordrift.¹³ Alexandra Kollontay, en framstående representant för de sovjetiska idéerna, hade 1930 kommit till Sverige som ryskt sändebud. Hon hade goda kontakter med svenska radikala kvinnor, särskilt i Tidevarvsgruppen, där Andrea Andreen, en av kollektivhusivarna och senare boende i huset, var aktiv.¹⁴ Många, framförallt kvinnor, reste till Ryssland för att studera konkreta åtgärder för kvinnofrigörelsen. De såg intressanta sociala experiment såsom offentliga matsalar, gemensamhetskök och barnkrubbor. Artiklar om utvecklingen i Sovjet, om kvinnors yrkesarbete och nya bostadsformer publicerades i tidskrifter som Morgonbris, Tidevarvet och den radikala kulturtidskriften Spektrum. De ryska kollektivhusprojekten kopplades till något, som uppfattades positivt, såsom kvinnofrigörelse, rationell organisation och kollektivism.¹⁵

I Morgonbris julnummer 1933 skrev Leif Björk, ekonom och kännare av Ryssland om "Nya livsformer i Sovjetryssland". Han konstaterar att familjehushållningen anses vara ett hinder för kvinnans personliga utveckling. Det kommunistiska kravet är att familjehushållningen löses upp och ersätts av offentliga inrättningar. Enligt hans mening har det både ekonomiska och kulturella orsaker. För att förverkliga den första femårsplanen krävdes treskiftsarbete i industrin och tillgång till den kvinnliga arbetskraften, vilket förde fram kravet på kollektiva matsalar och barnkrubbor. Kvinnans deltagande i produktionen skulle leda till hennes verkliga frigörelse.¹⁶

Sven Markelius första hustru Viola Wahlstedt gjorde reportageresor till Sovjet i början av trettioalet. "Ryssland just nu" var titeln på en artikelserie i veckotidningen Tidevarvet i september 1933, där hon berör arbetslivet och bostadssituationen. Hon skriver om den nya ryska kvinnan, som hon uppfattar som "fullt jämställd med mannen", varken martyr eller hjältinna när hon utför ett riskabelt eller påfrestande sk manligt arbete. Från bostadssituationen beskriver hon två slag av kollektivhus, huskommunen och kommunhuset. I det förstnämnda har de boende gemensam ekonomi, varje medlem lämnar sin lön till en gemensam kassa, som betalar alla utgifter. I kommunhuset däremot hyr var och en sin "bostadscell", abonnerar på maten och ackorderar in sina barn i barninternatet, en organisation som enligt Viola Wahlstedt påminner om kollektivhusförslaget i Stockholm och om amerikanska "apartment houses".

¹² Tiden, 1932 s 605.

¹³ Dick Urban Vestbro, *Att bygga för jämställdhet*, 1968 s 23 - 27.

¹⁴ Claes Caldenby, Åsa Walldén, *Kollektivhus*, 1979 s 169.

¹⁵ Ibid. s 172 - 173.

¹⁶ Morgonbris dec 1933.

Kollektivhusgruppen

Kaj Andersson, redaktör för socialdemokratiska kvinnoförbundets tidning Morgonbris.

Andrea Andreen Svedberg, läkare, tillhörde Fogelstadgruppen, aktiv i Svenska kvinnors vänsterförbund.

Celie Brunius, journalist i Svenska Dagbladet 1907 - 1921. Aktiv i Yrkeskvinnors klubb.

Olle Engkvist, byggmästare.

Sigfrid Hansson, journalist, socialdemokratisk riksdagsman, bror till Per Albin Hansson.

† Gothard Johansson, kulturjournalist och konstkritiker.

Karin Kock, docent, senare professor i nationalekonomi, aktiv i SAP.

Alva Myrdal, rektor vid socialpedagogiska seminariet 1936 - 1948, aktiv i SAP.

Gunnar Myrdal, professor i nationalekonomi. aktiv i SAP.

Gustaf Näsström, journalist, konst- och kulturkritiker.

Josef Riwkin, redaktör.

Ernst Wigforss, socialdemokratisk finansminister 1932 - 1949.

Eva Wigforss, aktiv i socialdemokratiska kvinnoförbundet, skribent i Morgonbris.

Caldenby/Walldén har i sin bok *Kollektivhus* (1979) en utförlig redogörelse för kollektiva bostadslösningar i Sovjetstaten fram till brytningen med den nya arkitekturen. Han framhåller att de hade ett dubbelt syfte, att frigöra kvinnan för yrkesarbete och att uppfostra barnen till goda samhällsmedborgare. Där liksom i Sverige intresserade sig de radikala arkitekterna, i Sovjet konstruktivisterna, för denna nya boendeform. Det är svårt att få en uppfattning om hur många kollektivhus för familjer som verkligen byggdes, då många förslag, som presenterades, ser ut att ha stannat på planeringsstadiet. Caldenby uppskattar att det var ett fåtal, omkring tio, vilka rimligen kan kallas kollektivhus. De byggdes före 1930 och tycks ha fungerat fram till andra världskriget.¹⁷ I stället byggdes en del daghem och matsalar. Författaren gör jämförelser mellan Sverige och Sovjet och finner flera gemensamma drag i omgivningens inställning till kollektivhus. I båda fallen saknades riktigt stöd från staten, de intresserade var radikala intellektuella, idén trängde aldrig ned i arbetarklassen och det fanns farhågor om familjens upplösning. Varken i Sovjet eller Sverige blev det en generell lösning på bostadsfrågan.¹⁸

4.3 Markelius skissar ett förslag och idéerna presenteras

Det som började som en förhoppning i *acceptera* tog form i ett utarbetat förslag till ett kollektivhus i Alvik utanför Stockholm. Det var ett storskaligt projekt med tre parallellagda huskroppar, där varje lägenhet fick del av soljuset, helt efter den funktionalistiska regelboken. (Bild 9) Anläggningen bestod av tiövånings loftgångshus och lägre byggnader för gemensamhetslokaler. Husen skulle rymma 200 personer vardera med lägenheter på 23 - 35 kvm.¹⁹ För de boendes kollektiva service ingick matsal med centralkök och mathissar till lägenheterna, tvättcentral och städning. Den gemensamma barnkammaren skulle ligga i en flygelbyggnad men möjlig att nå för barnen genom ett korridorsystem. Gymnastiksal och solbad skulle också finnas att tillgå. Det var ännu inte klart, om arbetet i huset skulle utföras av anställda eller av de boende själva för att nedbringa kostnaderna. Man kunde också tänka sig en mellanform av centraliserad eller individuell drift.²⁰ De flesta av de här skisserade faciliteterna återfinns vi i det hus, som byggdes på John Ericssonsgatan - men där i mindre format. I den slutliga utformningen stod det helt klart, att gemensamt anställd personal skulle sköta all service.

Sven Markelius stöddes av en grupp likasinnade.²¹ Den här sk kollektivhusgruppen bestod av kända profiler, som ingick i olika grupperingar. Flera var anslutna till Socialdemokratiska partiet. Namnen på gruppens medlemmar publicerades i Svenska Dagbladet 13 /12 1932. (Lista över gruppens medlemmar på motstående sida.)²² Det är som synes personer med ett stort kontaktnät och inflytande - men de representerade i detta sammanhang endast sig själva, inte den organisation de eventuellt var knutna till.

Kollektivhusideologernas artiklar i Spektrum och Tiden
Sven Markelius och Alva Myrdal presenterade kollektivhusprojektet i idétidskrifterna *Spektrum* och *Tiden*. Markelius artikel "Kollektivhuset - ett centralt samhällsproblem" var införd i *Spektrum* nr 7-8 1932. Myrdal publicerade sin artikel "Kollektiv bostadsform" i

¹⁷ Caldenby 1979, s 123.

¹⁸ Ibid. s 10 - 11, 15 - 17.

¹⁹ Ibid. s 188.

²⁰ *Spektrum* 1932, 7 - 8.

²¹ Caldenby 1979, s 176.

²² Caldenby, 1979 s 177. Personuppgifter Nationalencyklopedin 1994.

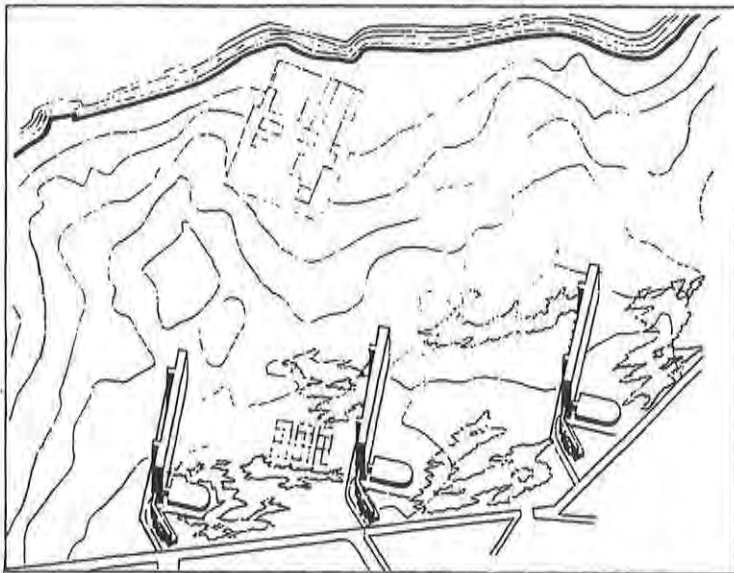
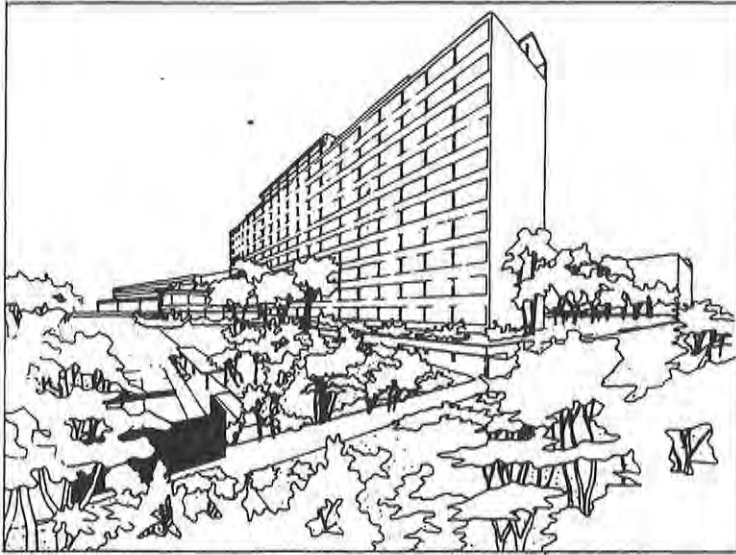


Bild 9. Perspektivritning till Alviksprojektet 1932.

Tidens decembernummer 1932. Båda artiklarna fick ett starkt genomslag och är historiska vittnesbörd om idéerna och den praktiska utformningen av det första kollektivhuset.

Markelius och Myrdal ser den nya kollektiva boendeformen ur ett samhällsperspektiv. Myrdal analyserar familjebildningen i förändringen från bondesamhälle till industrisamhälle och då speciellt kvinnans krympande arbetsuppgifter i hemmet, som gör det möjligt för henne att arbeta utanför hemmet. De försvarar båda hustruns rätt att yrkesarbeta av tvång eller av intresse. Här går Markelius längre i sin argumentation. Den förvärvsarbetande kvinnan skall inte ses som asocial, ett ordval som speglar samhällets motstånd. Huvudpoängen är att det saknas en bostadsform organiserad för den nya familjen med yrkesarbetande hustru. Kollektivhuset löser det problemet. Tyvärr är inte denna lösning ekonomiskt möjlig för grupper med de lägsta inkomsterna, men Alva Myrdal försvarar kollektivhuset som ett led i en utveckling. Hon ser kollektivhuset som ett socialt experiment, en propagandacentral för god barnuppfostran och rationell mathållning. Ett kollektivt bostadshus byggs för att förenkla hushållsarbetet genom att det ingår i en större enhet. Det som nu planeras får stå som förebild och förhoppningsvis få efterföljare. För det unga paret kan kollektivhuset minska bosättningskostnaderna och därför locka dem att sätta bo och skaffa barn. Ett bidrag till ökad nativitet. Men ekonomin är ett problem. Markelius diskuterar de ekonomiska villkoren och måste medge att den kollektiva bostadsformen inte blir billigare än den individuella, men då kollektivhuset medför högre standard är det svårt att göra en sådan jämförelse. Ett sätt att hålla nere kostnaderna är att spara yta i den individuella bostaden genom att föra över funktioner till de gemensamma utrymmena.

Alva Myrdal sätter barnen i centrum. I drastiska vändningar beskriver hon barnen i den krympande familjen. Hon talar om "ett stadshus, där man i 20 små kök över och bredvid varandra lagar köttbullar, och där små barnkamrar hysa var sin tynande och instängd människotelning - ropar. det inte efter en planmässigare organisation, en organisation i kollektivismens tecken?"²³ Därmed kommer hon in på det problem, som speciellt upprör henne. Den lilla familjen är otillräcklig som social miljö och kan inte ge barnen en "konstruktiv" uppfostran. Barnen tillbringar sin dag i "dyster ensamhet".²⁴ "Vad som sker med barnen i dessa hem är bäst att icke dröja vid. Vare sig de försas omkring av en barnjungfru eller lämnas åt sig själva på gatan ..." ²⁵ En kollektiv uppfostran anser hon är socialt och psykologiskt önskvärd för alla barn. I den kollektiva barnkammaren måste barnen få betydligt bättre vård än i det enskilda hemmet. Där uppfylles de modernaste hygieniska krav, barnen omhändertages av utbildad personal, de får kamrater och pedagogiskt lämpliga leksaker, de får vad hon kallar en konstruktiv uppfostran. Även Sven Markelius poängterar den hygieniska sidan, särskilt när det gäller spädbarnen, och behovet av utbildad personal. Han tvivlar på att föräldrarna sitter inne med den erforderliga kompetensen. I kollektivhuset skall barnavdelningen också kunna ta hand om barnen på kvällar och nätter. Ja, han går så långt som att föreslå att barnavdelningen får formen av ett internat. Det var också en utrymmesfråga. Om barnen sov i barnavdelningen kunde lägenhetsytan minskas. Efteråt skulle han förstå hur känsloladdad just den frågan var, och han önskade att han uttryckt sig på ett annat sätt.²⁶

²³ Tiden s 602.

²⁴ Ibid. s 603.

²⁵ Ibid. s 605.

²⁶ Hertha 6/1961.

Centralhem hindrar skilsmässa?

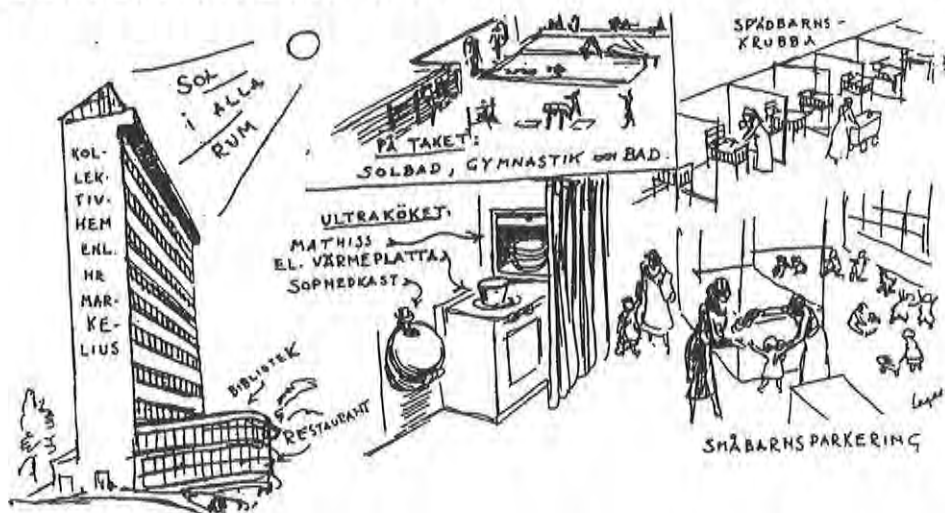
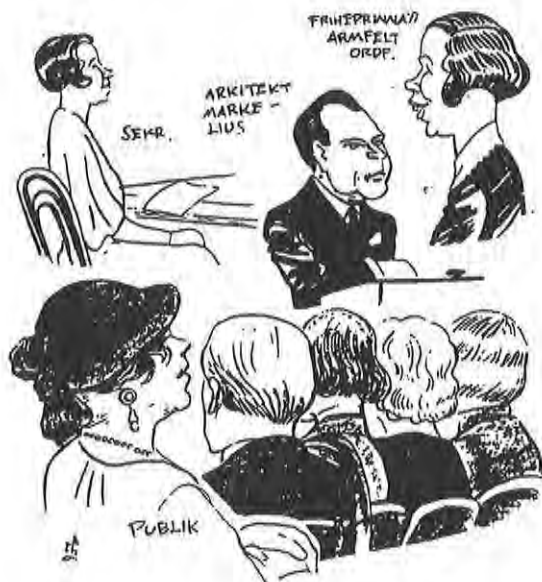


Bild 10. Tidningsteckningar. Stockholmstidningen 6/12 1932,
Socialdemokraten 6/12 1932.



Alva Myrdal befarar, att kollektivhusprojektet för läsaren "mer ter sig som en skiss till en utopi av Fourier eller Owen" medan hon själv ser det som ett praktiskt och ekonomiskt realiserbart byggnadsprogram för en ny livsstil.²⁷ Vestbro påpekar i sin bok "Kollektivhus..." (1982) vissa likheter mellan kollektivhusivverna på 1930-talet och just 1800-talsutopisterna. De förknippade båda den kollektiva bostadsformen med sunda levnadsformer och pedagogiska mål. Liksom hos utopisterna hade Markelius och Myrdal planer på en skola knuten till kollektivhusprojektet. I denna skola skulle barnen få sakkunnig vård och fostras "i en kollektiv moral, byggd på samarbete".²⁸ Myrdal påpekar i sin artikel, att kollektivhustanken "också är uttryck för en kollektivistisk ideologi"²⁹ och att "den nya tiden skall byggas mer på konstruktivt samarbete. Där ligger en viss protest mot den överodlade individualism, som kännetecknat det borgerliga århundradet."³⁰ I kollektivhuset kan matlagning, barnuppfostran, bad, gymnastik och representation ske kollektivt eller "hotellmässigt" medan att sova, arbeta och umgås med familjen sker individuellt. Då Markelius berör frågan om det kollektiva, sker det i samband med vad man kan tjäna ekonomiskt eller i form av förhöjd standard genom att få saker utförda gemensamt. Det förefaller som om Alva Myrdal som kollektivhusideolog är mer intresserad av kollektivet som pedagogiskt instrument än vad Markelius ger uttryck för. Den betoningen för också tankarna till 1800-talsutopisterna.

4.4 Debatten

Den tändande gnistan i kollektivhusdebatten var ett informationsmöte om Alviksprojektet, som Yrkeskvinnors klubb anordnade den 5 december 1932. Det hölls på Hasselbacken, en fashionabel restaurang i Stockholm. Där, inför en publik på 300 personer, presenterade Sven Markelius sitt förslag till det som skulle bli det första kollektivhuset i Sverige.³¹

Mötet på Hasselbacken bevakades av både huvudstadspressen och landsortstidningarna. Det utgjorde tydligen ett välkommet nyhetsinslag i december 1932. Rubrikerna var tillspetsade. Några exempel: Stockholmstidningen 6 dec 1932 "Centralhem hindrar skilsmässa?", (Bild 10) Dagens Nyheter 6 dec 1932 "Kollektivhuset ökar nativiteten, lovar Markelius" Gefle Posten 7 dec 1932 "Hemmet ska nu avskaffas och ersättas av ett hotell".

Reaktionen i Stockholmstidningarna var saklig och positiv. Eva von Zweigberg skrev uppskattande i Dagens Nyheter, likaså Gustaf Näsström i Stockholms Tidningen och Svenska Dagbladet hade ett objektiva referat.³² Men det fanns också negativa inlägg. Den 13/12 skrev barnläkaren docent Gyllensvärd en kritisk artikel i Dagens Nyheter, där han hävdade att kollektivhus producerar anstaltsbarn och hotar att upplösa familjen. I kåsörernas spalter tog man ut svängarna också i stockholmstidningarna, t ex Stockholms Tidningen 8/1 1933 med rubriken "Ingen pappa i framtidens samhälle..." "I Sovjet har man naturligtvis redan satt igång med att kollektivisera uppfostran av små röda barn" och i fortsättningen raljerande om hur mannen detroneras, då han inte längre är familjens ekonomiska överhuvud.

I landsortstidningarna kom en våldsam reaktion med drastiska och nedsättande inlägg. Så här skrev t ex Ulricehamnsposten 13/12 1932 "Sätt över portalen: De lata, självupptagna och

²⁷ Tiden 1932, s 607.

²⁸ Vestbro 1982, s 85.

²⁹ Tiden 1932, s 607.

³⁰ Ibid., s 607

³¹ Dagens Nyheter 6/12 1932.

³² Vestbro 1968, s 34.

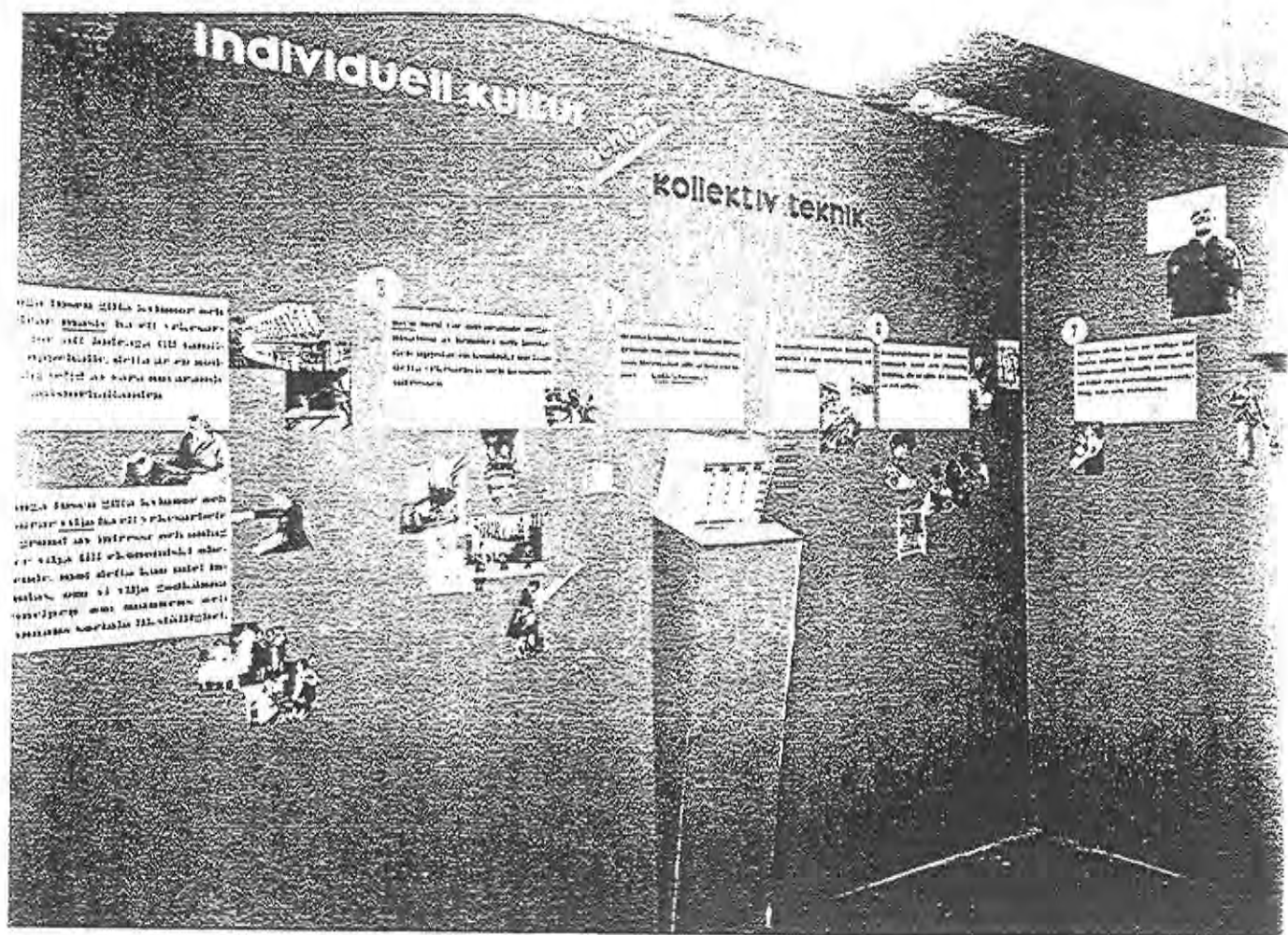


Bild 11 Skärmutställning.
 12. Vardagsrum i kollektivhuset.
 Standard 1934



likgiltiga mödrarnas paradiset". I Laholmstidningen 14/12 1932 skrev signaturen Puck a propos mötet i Yrkeskvinnors klubb: "Modernt dugde ej längre det ska heta funkis" "Allting ska kollektiviseras. Asch det är väl ingen nyhet. Så har man gjort i Sovjet". Smålands Folkblad skrev: "Medan man på sina håll här i landet som bäst är sysselsatt med att diskutera, hur man skall få bort kvinnorna ur förvärvsarbetet, hålla dessa fruntimmer, som göra män arbetslösa, på att ventilera hur de skola ordna det så praktiskt som möjligt för sig." I fortsättningen spekuleras om hur den lata yrkeskvinnan, sedan hon tillsammans med barn och man stoppats in i ett hus med små lägenheter, kan glädja sig åt ett bekymmersfritt liv.³³

Markelius fortsatte att föreläsa om det planerade kollektivhusprojektet. I januari 1933 samlade han socialdemokrater i Strindbergssalen till ett möte, som utförligt refererades i Stockholms Tidningen 12/1 1933. Referatet hade rubriken "Kollektivhus gillas av kvinnan, kasseras av mannen". Publikens inlägg speglar den i debatten vanliga uppdelningen i kvinnlig och manlig reaktion. Enligt reportaget kritiserade männen förslaget som "osunt", "den riktiga kvinnan" vill själv sköta sina barn, "ett utslag av det sjuka samhället", "skulle operera bort moderskänslan" "som nuckebo kanske det kan vara trevligt", "sällan har ett säkrare initiativ till nativitetens sjunkande tagits". Men en kvinna, som yttrade sig vid mötet var positiv: "Detta är kvinnornas problem" "Vi står inte ut med tre arbeten. Vi vill ha kollektivhus." En insändare under signaturen Fru Märta i Socialdemokraten några dagar senare (16/1 1933) vände sig med hetta mot uttalandet, att det skulle vara osunt att hustrun har hjälp - "i så fall existerar det tusentals osunda äktenskap" "Är er fru som måste lämna barnen till grannen då hon arbetar osund?".

Ovanstående pressklipp, ett fåtal i den rika floran, speglar en del av den första heta debatten. Medan stockholmstidningarna uttalat sig positivt eller lugnt objektivt, öste landsortstidningarna ut sin vrede. Kritikerna vände sig mot kollektivismen, familjens upplösning och bolsjevismen. Det mest kontroversiella var den kollektiva barnuppfostran, som förbands med kommunismen i Sovjetryssland, och gifta kvinnors förvärvsarbete. Att uppmuntra kvinnornas yrkesarbete skulle inte bara leda till att männen fick konkurrens på arbetsmarknaden utan också att detronisera mannen som familjens ekonomiska överhuvud. Ämnet var aktuellt, då striden om gift kvinnas yrkesarbete pågick i riksdagen och 1930-talets stora arbetslöshet gick mot sin kulmen 1933. Man passade också på att kritisera funkisen. Även om funktionalismen bejakades av många socialdemokrater, fanns inom den socialdemokratiska rörelsen ett motstånd mot den del av moderniseringsprocessen, som signalerade nya könsrollsmönster. Det gällde som tidigare påpekats inte de socialdemokratiska kvinnorna. Deras språkrör Morgonbris ställde helhjärtat upp på funktionalismen och tanken på kollektivt boende. Vid den här tidpunkten kom striden att stå mellan radikala kvinnor och konservativa män. Det nya kunde innebära en förskjutning i könsmaktperspektivet - vilket skulle visa sig vara en överdriven hotbild.

4.5 Standard 1934 och Hem i kollektivhus 1935

Standard 1934

Medan debatten rasade fortsatte Alva Myrdal och Sven Markelius att skriva artiklar och hålla föredrag med i stort sett samma argument som i artiklarna i Tiden och Spektrum. Men tiden arbetade för kollektivhusbygget. Funktionalismen såg ut att ha blivit accepterad och de svåraste depressionsåren hade passerats.

³³ Ibid. s 35.



Bild 13. Hem i kollektivhus, premiäraktisens bostad, Form 1935

Fyra år efter Stockholmsutställningen anordnade Svenska Slöjdföreningen och Svenska Arkitektföreningen en utställning, "Standard 1934 för bostad och bohag" på Liljevalchs konsthall. Avsikten var att visa vad som hänt inom bostadsproduktionen sedan 1930 beträffande byggnads- och bohagsstandard. Det gällde bostadsbyggnad, byggnadsmaterial och bohagsföremål. Här fick Sven Markelius möjlighet att visa en lägenhet i full skala från det påbörjade kollektivhuset. Den var möblerad av NK och presenterades under mottot "Individuell kultur genom kollektiv teknik". (Bild 11) Ett fotomontage berättade i sju punkter om idéerna bakom projektet och hur idéerna skulle förverkligas.

"Standard 1934 för bostad och bohag" blev en populär utställning, som drog publik och fick stor uppmärksamhet i pressen. "Hela Stockholm" var där inklusive kungligheter. Den beskrevs som en uppföljning av Stockholmsutställningen 1930, men i mindre skala. Av pressklippen får man uppfattningen att funkisen accepterats men också att de extrema funktionalistiska uttrycken mildrats. Aftonbladet 27/5 1934: "Som helhet måste ju utställningen betecknas som ett framsteg om man jämför med Funkisutställningen 1930. Något så darrigt som de där utställda hemmen och möblerna kan man gudskelov inte komma med numer, det skulle inte gå." Flera skribenter jämför med Stockholmsutställningen. Gotthard Johansson i Svenska dagbladet 19/5 skriver att Stockholmsutställningen var en programutställning. "Dess avsikt var inte att visa vad som fanns, utan vad som borde finnas." "Standard 1934 vill däremot ... visa just vad som nu finns av god svensk standardvara." Ett kåseri undertecknat Hemchefen (tyvärr finns inte uppgift om tidning) skriver under rubriken "Funkis leker och ler". Hon berömmar utställningen för att ha tagit med en gammal plyschfåtölj i en interiör och drar slutsatsen: "den nya riktningen har så helt slagit igenom, måste anses vara ett oumkullrunkeligt faktum, att den numera har råd att överge sitt strikta programmatiska allvar och börja leka liksom andra välvuxna barn."

Markelius kollektivhuslägenhet som en del i utställningen väckte uppmärksamhet och uppskattning. De pressklipp, som jag studerat, kommer från stockholmstidningar. De är positiva och tyder på att kollektivhusidéen nu vunnit acceptans. Exempel: Stockholms Tidningen 1/6 34 "För dem som hyst förhandsantipatier mot hans idé bör det kännas överraskande att iaktta den faktiska trevnaden i utställningslägenheten med dess väl studerade möblering och dess behagfulla samordnande av sovalkov och balkong. Dock frågar man sig, om inte det stora, djupa utrymmet blir otillräckligt belyst, särskilt vid matplatsen." Även Svenska Dagbladet 14/6 1934 talar om ett värdefullt uppslag till nytta för en i den vanliga hyresmarknaden vanlottad grupp bostadssökande".

Mottagandet av utställningen Standard 1934 tyder på att kollektivhusidéen vunnit gehör. Kritiken mot kollektiva lösningar hade avklingat. Redan mottot för utställningen, "Individuell kultur genom kollektiv teknik" anger riktningen. Det var inte samarbete, kollektivitet eller gemensskap som betonades i någon av de sju punkterna i presentationen på utställningen. Centralköket ska överta hushållsarbetet i den utsträckning de boende själva önskar. Det är individualiteten som lyfts fram. När det gäller barnen nämns inte något om den sociala fostran, som låg Alva Myrdal så varmt om hjärtat. Här betonas att barnavdelningen ger barnen rationell vård och fönuftig ledning. Till slut konstateras att det kan ge den enskilde mer ledig tid och möjlighet till samvaro med den egna familjen och åt egen personlig utveckling, vila och förströelse. (Bild 12) Det individuella lyfts fram, den egna familjen, den egna utvecklingen, den egna fritiden osv. Det är svårt att säga om det är en kursändring, bara ett konstaterande att det individuella betonas.



Bild 14. Hem i kollektivhus, måleriarebetarens bostad. Form 1935.

Hem i kollektivhus

1935 var det dags att visa utställningen "Hem i kollektivhus". Åtta lägenheter i det nyss färdigställda kollektivhuset vid John Ericssonsgatan öppnades för allmänheten i en utställning arrangerad av Svenska Slöjdföreningen. För möbleringen svarade framstående heminredare och den kände publicisten Gustaf Näsström stod för lägenhetsbeskrivningarna med små fantasirika berättelser om de fiktiva hyresgästerna. Utställningen presenterades i tidskriften *Form* med återgivande av Näsströms text och bild på interiörerna. I samma nummer av tidskriften presenterade Sven Markelius kollektivhuset och Gotthard Johansson, konstkritiker och representant för Svenska Slöjdföreningen, skrev att avsikten bakom utställningen var att visa, att huset var bebott av individer och att lägenheterna inretts efter individuella behov och önskemål. I debatten före husets tillkomst hade påståtts, att det från Ryssland lånade namnet kollektivhus skulle leda till "dödande uniformering". Här ville man visa att livet i kollektivhuset kunde levas lika individuellt som i ett vanligt hyreshus.³⁴ I utställningen "Hem i kollektivhus" liksom tidigare i "Standard 1934" tonas det kollektiva ner till förmån för det individuella.

Visningslägenheterna befolkades av personer med skiftande yrken och inkomster. Man ville framhäva, att också boende med låga inkomster kunde utnyttja kollektivhuset och gav som exempel fröken Andersson med årsinkomst 2.000:-, måleriarbetaren med årsinkomst 3.000:-, telefonarbetaren och hemsömmerskan med sammanlagd årsinkomst 5.000:-, tjänstemannen och kontoristen årsinkomst 6.000:-. De övriga antogs ha intellektuella yrken och årsinkomster upp till 12.000:-. Gustaf Näsström tillskrev de fiktiva personerna skiftande egenskaper och vanor. De högre inkomsttagarna kunde visa ett visst lättsinne, spela kort, ta sig en grogg medan flit, pålitlighet, hygieniska vanor och fritidsstudier ökar med sjunkande inkomst. Det kan ses som ett uttryck för idealet "den skötsamme arbetaren". (Bild 13 och 14)

Genom utställningarna *Standard 1934* och *Hem i kollektivhus* fick allmänheten insyn i kollektivhusboendet och att döma av reaktionerna i pressen en positiv inställning till det djärva experimentet. Vad man då inte visste, var att bostadsrättsföreningen Fågelbärsträdet skulle komma att hysa inte bara helt "vanliga" boende, men framför allt bli ett känt fäste för radikala idéer.

³⁴ *Form* 1935, s 101 - 125.



Bild 15. Norr Mälarstrand 1935.

5. KOLLEKTIVHUSET

Det storstilade "Alviksprojektet", som var Sven Markelius och Alva Myrdals vision då de presenterade kollektivhusidén 1932, fick inte myndigheternas gehör. Stockholms stad, som ägde marken, ansåg planen för djärv.¹ Ett nytt förslag till en mindre anläggning på Kungsklippan i centrala Stockholm gick också om intet. Slutligen förvärvades en tomt på Kungsholmen i kvarteret Fågelbärsträdet vid John Ericssonsgatan.

Tomten låg ett stenkast från Norr Mälarstrand väster om Kungsholmstorg. (Karta på omslagets bakre insida) 1930 hade en funktionalistisk stadsplan fastställts för denna del av Norr Mälarstrand. Den funktionalistiska principen med uppbrutna kvarter och öppet lamellsystem genomfördes dock inte helt i detta område. Här öppnas kvarteren mot söder, mot vattnet och behålls slutna mot norr. Det blev en elegant lösning med stora grönskande gårdar infällda mellan husen. Vid Norr Mälarstrand väster om Kungsholmstorg reser sig höga monumentala byggnader, ofta krönta med en översta våning utformad som en kommandobrygga. De har en funktionalistisk exteriör, men portar med klassicerande utsmyckningar vittnar om att de byggdes i skarven mellan 20-talsklassicismen och funktionalismen. Även interiörerna har en kvardröjande 20-talsklassicism. Detta var Kungsholmens paradgata. (Bild 15) John Ericssonsgatan liksom de andra tvärgatorna, som löper norrut från Norr Mälarstrand, gör ett anspråklösare intryck.

5.1 Form och färg

När kollektivhuset byggdes 1935 vid John Ericssonsgatan 6, kan man med fog säga att formen växte fram ur funktionen. Få byggnader kan så i detalj och så offentligt ha varit föremål för diskussion om innehåll och funktioner, anpassade till de människor som skulle bruka anläggningen. Det var byggt för en ny "modern" livsstil, som bröt mot de rådande idealen. Det kom naturligtvis till uttryck i de kollektiva anordningarna men också i utformningen av lägenheterna, där ytorna minskats till förmån för de gemensamma utrymmena och en liten kokvrå ersatte köket. I den nya livsstilen ingick också ett hygieniskt krav på sol, luft och friluftsliv. Varje lägenhet försågs med balkong och de boende hade tillgång till en solaltan på taket med duschar och lekplats. Ett litet utrymme i anslutning till entrén var reserverat för sportutrustning.

Byggnaden genomgick för snart tio år sedan en omfattande restaurering. Tack vare de antikvariska myndigheternas intresse och en heroisk insats från bostadsrättsföreningens medlemmar med ordföranden i spetsen, har huset till stora delar återställts som det såg ut 1935. Stockholms stadsmuseum bevakade att lämpliga material och metoder användes och att husets kulturhistoriska värde bibehölls. Byggnadsantikvarie Britt Wisth har vittnat om den omsorgsfulla restaureringen. Stadsmuseet har haft en önskan att förvärva en lägenhet i kollektivhuset som visningsobjekt för studiegrupper. Tyvärr har det ställt sig för dyrbart att genomföra.²

Arkitektoniskt är byggnaden renodlad funktionalism både i exteriör och interiör. Gatufasaden talar ett varierat formspråk med balkonger vinklade mot sjösidan, alla försedda med rundade balkonglådor, nät och räcke, vilket bidrar till ett mjukt, nästan idylliskt intryck trots funktionalismen. Alla lägenheter mot gatan har genom den snedställda balkongen utsikt mot

¹ Claes Caldenby Åsa Walldén, *Kollektivhus*, 1979 s 181.

² Intervju med Britt Wisth 00 08 24.

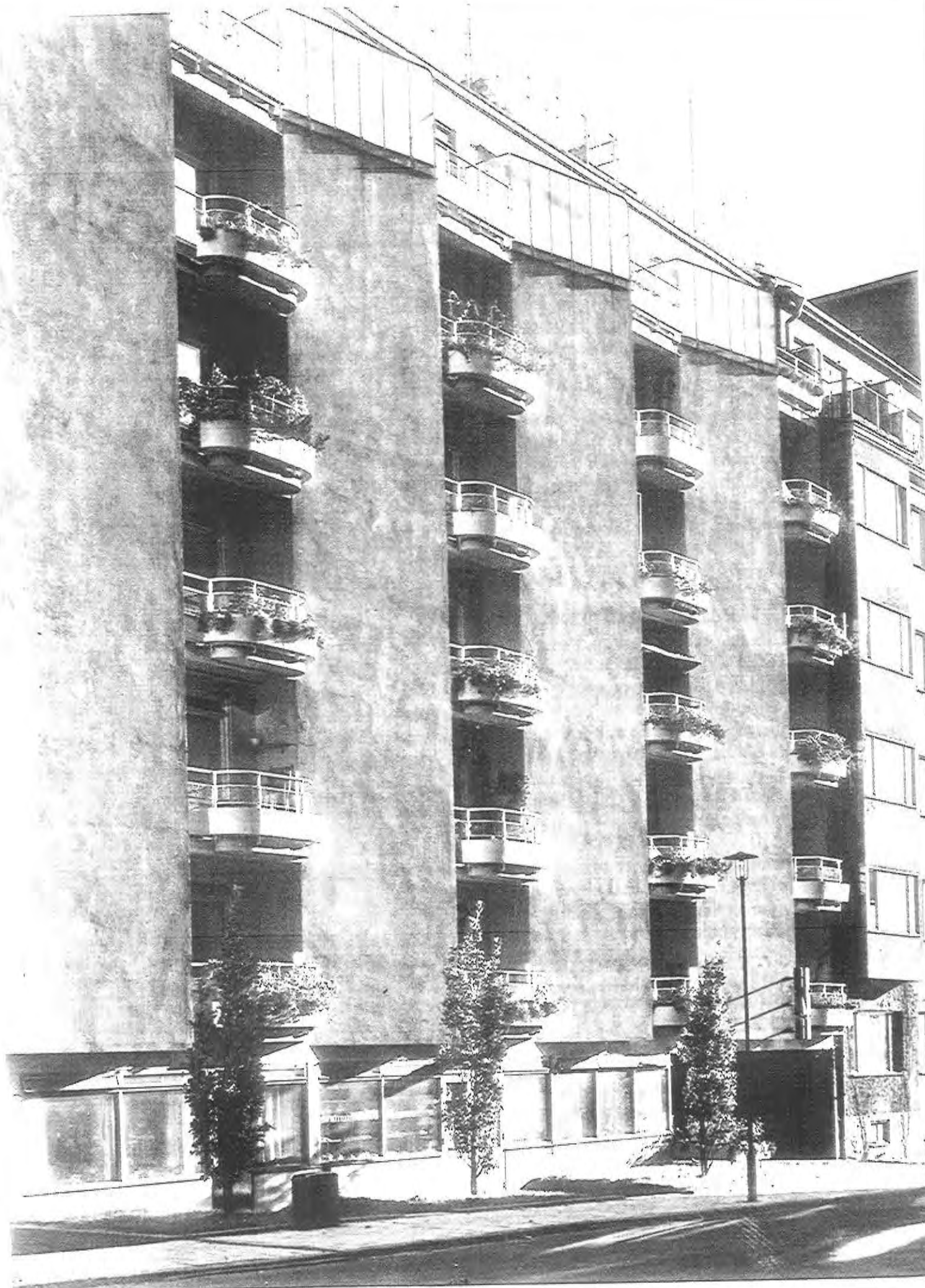


Bild 16. Fasaden John Ericssonsgatan 6,





E 554-110

Biild 17. Entré John Ericssonsgatan 6.



Biild 18 Lägenhet John Ericssonsgatan 6. Foto 1992.

Riddarfjärden och ljuset kommer in från söder. Om man går gatan upp från Norr Mälarstrand "ser man en öppen och frodig fasad med rader av blomstrande balkonger och de stora fönstren speglande därbakom." "Betraktad uppifrån Kungsholmen visar samma fasad endast släta putsytor, inte ett enda fönster!"³ (Bild 16) Detta samspel mellan ur en synvinkel de släta putsytorna och ur en annan en varierad fasad med de rundade balkongerna ger ett speciellt liv åt exteriören. Fasaden mot Fågelbärgsgården har en lugnare och stramare utformning, en abstrakt arkitektur typisk för funktionalismen.

Huset är byggt i sex våningsplan. Den översta våningen, som är indragen, sk kungsvåning, har långsgående altaner och högst upp den gemensamma takterrassen med utsikt över Riddarfjärden. Byggnaden uppfördes tidsmässigt i en skarv, då man använde en blandning av traditionell och ny teknik, här med betongbjälklag och murat med tegel mellan de bärande bjälklagen. Den släta putsade fasaden har efter restaureringen samma varmt ockra färg, som Sven Markelius valde 1935. Den rätta nyansen skrapades fram vid den omsorgsfulla fasadrenoveringen.

Entrén i gatuplanet är en viktig del av byggnaden. Den är försedd med en skyddande portik, huset delvis indraget och vilande på pelare. Utanför entrén är generöst tilltagna blomsterlådor utplacerade. (Bild 17) Den rymliga ljusa entréhallen var målad med blank oljefärg, även den i ockra men här i en mildare nyans, idag återställd till sitt ursprungliga skick. Restaureringen har gjorts med stor respekt för viktiga detaljer såsom rätt måleriteknik för att få fram den ursprungliga lyster, som förstärker rummets strama arkitektur.⁴ (Bild på omslagets baksida) Bottenvåningen är till stor del uppglasad mot gatan. Där låg de gemensamma lokalerna, restaurangen och centralköket, barnavdelningen och en mjölkaffär. Trapphuset var som framgår av planen (Bild 19) placerat i mitten av huskroppen och en förstuga, varifrån det gick att nå alla lägenheterna och där sopnedkast var placerat i förstugans ena ände, tvättnedkast på den motsatta. Trapporna mellan våningarna hade steg i linoleum, chokladbruna med kontrasterande vita kanter. (Ej återställt efter restaureringen). Den välformade handledaren i trä vittnar om stor omtanke om detaljerna. (Bild 20)

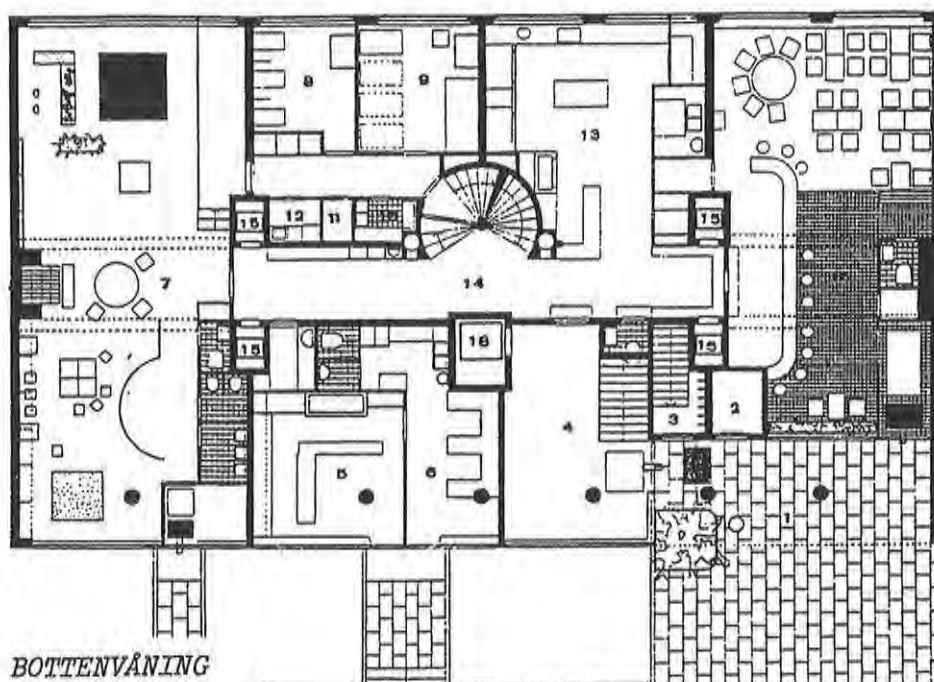
5.2 Små lägenheter - kollektiva utrymmen

Huset hade från början 57 lägenheter, de flesta på två rum och kokvrå. Storleken på dessa varierade mellan 33 och 45 m. Det fanns dessutom enrummare 20 -31 m och små enkelrum. På översta våningen inreddes två etagelägenheter på 85 m. Alla lägenheter utom enkelrummen hade en liten kokvrå med mathiss och direkttelefon till restaurangen. I planen för tvårumslägenheterna ingick ett vardagsrum och sovrum. Vissa av dessa lägenheter saknade vägg mellan vardagsrummet och sovrummet. De vackraste lägenheterna låg mot gatan, där en rund bärande pelare vid balkongdörren utgjorde en dekorativ detalj. Sovrummet i vinkel gjorde att bostaden kanske kändes större än den var. (Bild 18) Som vi kommer att se blev de små lägenhetsytorna ett problem, särskilt för barnfamiljerna.

De kollektiva funktionerna var hjärtat i anläggningen. I servicen ingick städning, tvätt, mat från restaurangen och barntillsyn. Städning och tvätt sköttes av kollektivhusets personal. Man kastade ned den smutsiga tvätten i en märkt påse i tvättnedkastet till tvättinrättningen i källaren och fick efter ett par dagar upp den struken, manglad och om så önskades lagad, allt mot en särskild avgift. Matlagningen skedde i centralköket och familjerna kunde antingen

³ Britt Wisht, *Prisbelönad renovering*, Stadsvandringar 15, 1992 s 37 - 38.

⁴ Ibid. s 42.



- 1. Entré
- 3. Källartr.
- 4. Entréhall
- 5, 6. Butik
- 7-12. Barnavd.
- 13. Centralkök
- 14. Korridor
- 15. Mathissar
- 16. Matsal
- 17. Kokvrå
- 18. Personhiss

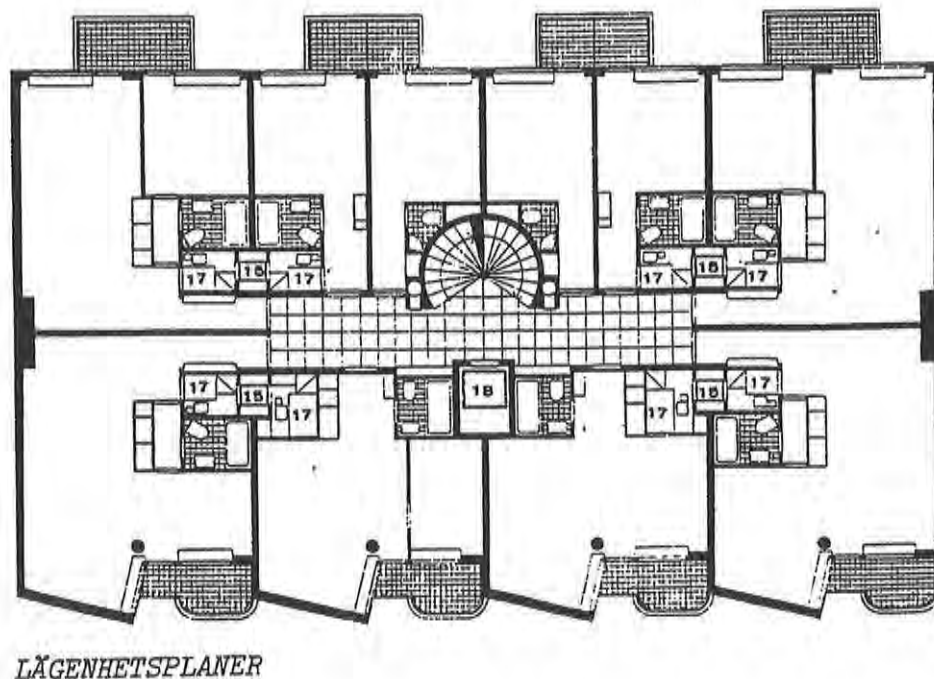


Bild 19. Planritning John Ericssonsgatan 6, bottenvåning och lägenhetsplaner.

serveras i restaurangen eller beställa upp mat till lägenheten och efter måltiden skicka ned det odiskade porslinet. De boende gynnades med 25 % rabatt på måltidskostnaden. Restaurangen stod öppen också för allmänheten, men efter stängningsdags, kl 21, stod lokalen till de boendes disposition för samkväm eller privat bruk. Den drevs i början av bostadsrättsföreningen. Enligt Viola Markelius blev "kollektivhusbaren", som hon kallar restaurangen, en succé. Hon tror att det berodde på den goda maten, de låga priserna och en tilltalande inredning, som till största delen levererats av NK. (Bild 21) Men hon konstaterar samtidigt att husets egna invånare föredrog att få måltiderna uppskickade i mathissen.⁵

Barnavdelningen låg i bottenvåningen i direkt förbindelse med den stora planterade Fågelbärgsgården. Det fanns plats för 15 barn i åldern 0 - 7 år. Spädbarnsavdelningen hade eget mjölkök, tvätt- och badrum. Det fanns också ett sovrum för de större barnen och ett isoleringsrum. Daghemmets utrustning och pedagogik beskrives i kapitel 6, avsnittet Pionjärfamiljens barn.

5.3 De boende

I funktionalismens idé låg ett socialt program, en strävan att bereda goda och funktionella bostäder för familjer med låga inkomster. Även om den grupp, som arbetade fram kollektivhusprojektet, gärna hade sett, att huset kunnat utnyttjas av alla kategorier, insåg man redan på planeringsstadiet att det var omöjligt. För att ekonomiskt klara att bo i kollektivhuset måste en familj med två barn komma upp i en inkomst på 7.000 - 8.000 kronor per år. Medelinkomsten för en arbetare låg vid denna tid på 3.000 kronor per år och om hustrun arbetade 4.000 - 5.000 kronor.⁶ Man tvingades alltså av ekonomiska skäl att vända sig till en grupp, som hade råd att välja mellan kollektivhuset och privat anställd hemhjälp. Projektet blev i praktiken en lösning för "vissa grupper medelklassintellektuella".⁷

I en intervju i tidningen *Arbetet* 24 april 1933 säger Alva Myrdal: "Naturligtvis är vi medvetna om att vi för närvarande inte kan nå just de grupper, som kanske, ja, säkerligen skulle vara i behov av dylika reformer, nämligen arbetarklassen, de gifta fabriksarbeterskorna t ex"....."Och jag erkänner, att det medvetandet i viss mån tynger vårt sociala samvete. Men vi har resonerat som så, att det är bättre att börja, att starta på en kant, så kommer nog utvecklingen igång."⁸

Om man studerar bostadsrättsföreningens medlemsförteckning för det första verksamhetsåret, med reservation för att den inte är komplett, bekräftar det antagandet att de boende representerar en intellektuell medelklass. För männen förekommer yrken som arkitekter, ingenjörer, redaktör, banktjänsteman, doktor, kapellmästare. Även bland kvinnorna finner vi doktorer, arkitekter, banktjänsteman, folkskollärare, journalist, dekorationsmålare och dessutom kvinnor med titlar som konsulinna, doktorinna, fru och fröken. De två senare titlarna är ofta knutna till de små enkelrummen och man kan antaga att de boende hör till kategorin anställda.

⁵ Viola Wahlstedt, *Kollektivhuset i Stockholm John Ericssonsgatan 6 - den moderna bostaden för moderna männisikor*, Bostadsrättsföreningen Fågelbärsträdet.

⁶ Caldenby, 1979 s 188.

⁷ Ibid. s 190.

⁸ Jan Olof Nilsson, *Alva Myrdal en virvel i den moderna strömmen*, 1994 s 251.

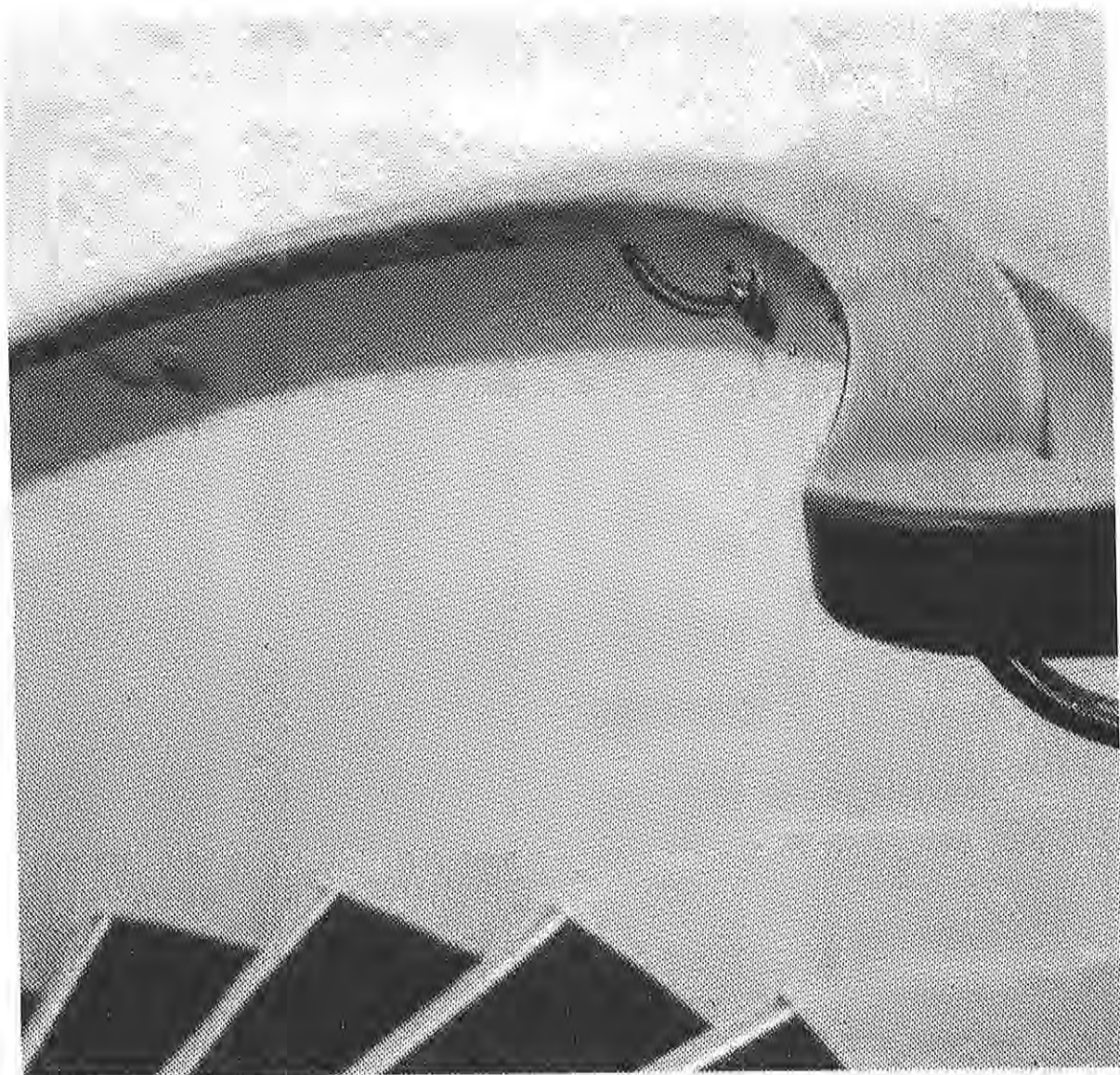


Bild 20. Handledare John Ericssonsgatan 6.

Finansieringen av kollektivhuset hade vållat problem, då det var svårt att få myndigheterna att stå bakom begärda lån. En bostadsrättsförening bildades, och med medlemmarnas insatser och ett litet lån från Stockholms stad kunde huset byggas. Sven Markelius projekterade anläggningen helt gratis och byggmästaren byggde under gynnsamma villkor.⁹ Markelius var från början angelägen att få med den sorts människor för vilka huset var byggt. Det betydde familjer med ett eller två barn och yrkesarbetande hustru för att få tillräckligt antal barn i den fina barnavdelningen. Markelius bodde själv med sin familj i huset och hade också sitt arkitektkontor i fastigheten. Han omskrivs som "något av en hustomte de år han bodde där".¹⁰

Bostadsrättsföreningen drev från början alla servicefunktionerna, restaurangen, städningen, tvättinrättningen och barnavdelningen. Föreningen hade drygt 20 anställda för de boendes service. Det var portvakt, städerskor, tvätterskor, köksbiträden, barnsköterskor. Flera av kollektivhusets nio enkelrum uppläts som bostad till de anställda. Personaltätheten kan sägas vara hög.

Hur levdes livet i kollektivhuset? Hur utnyttjade de boende bostadsrättsföreningens service för att tillfredsställa sina basbehov? Om jag begränsar mig till kollektivhusets första år, har jag alltför få källor att gå till. Anita Markelius och Staffan Lamm, två nu vuxna personer, som bodde som barn i huset, har inget minne av att deras mödrar lagade mat, vilket tyder på att de utnyttjade restaurangens service. Familjen Markelius hade innan de flyttade till kollektivhuset haft hemhjälp, varför skillnaden för dem och kanske för flera av familjerna, som var med från början, egentligen låg i att tjänarfrågan här löstes med "kollektiva" hembiträden i stället för familjebundna. Alva Myrdal uttalade i ett föredrag 1937: "Det kooperativa hembiträdet är rimligare än det privata". Denna förändring sågs som ett framsteg och ett brott mot den borgerliga traditionen.¹¹

Kollektivhuset med sin service fungerade bra i många år. De boende kunde få sina basbehov tillfredsställda, men för många, särskilt barnfamiljerna, blev trångboddheten ett problem. Ofta flyttade man då det andra barnet kom.¹²

5.4 Kollektiv service - individuell valfrihet

Alva Myrdal hade i sin artikel i tidskriften *Tiden* i december 1932 talat om kollektivhustanken som uttryck för "en kollektivistisk" ideologi, en ny idealbildning, en protest mot "den överodlade individualism, som kännetecknat det borgerliga århundradet".¹³ Men redan då kollektivhuset presenterades på Liljewalchs konsthall 1934 poängterades det individuella. Mottot för Liljewalchsutställningen var "Individuell kultur genom kollektiv teknik". Även utställningen "Hem i kollektivhus" 1935, då åtta inredda lägenheter visades, kunde haft samma motto. Gotthard Johansson, en av utställningskommisarierna, skrev i tidskriften *Form* 1935 "Utställningen har ...velat visa, att livet i ett kollektivhus kan levas lika individuellt som i ett vanligt hyreshus ..."¹⁴

⁹ Dick Urban Vestbro, *Kollektivhus från enkökshus till bogemenskap*, 1982 s 89.

¹⁰ Ibid. s 89

¹¹ Ibid. s 94.

¹² Vestbro, 1982 199.

¹³ *Tiden* 1932, s 607.

¹⁴ Vestbro, 1982 s 199.

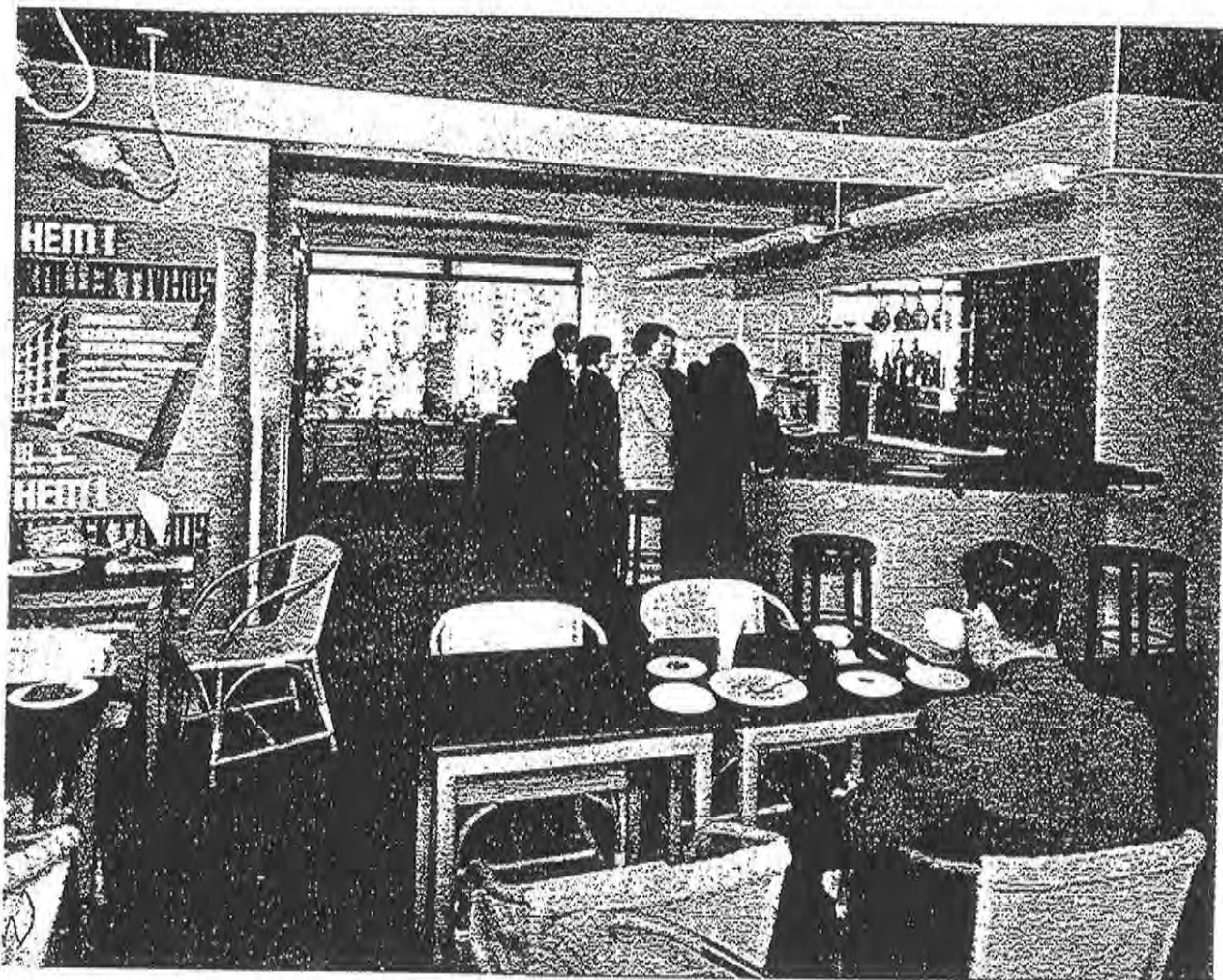
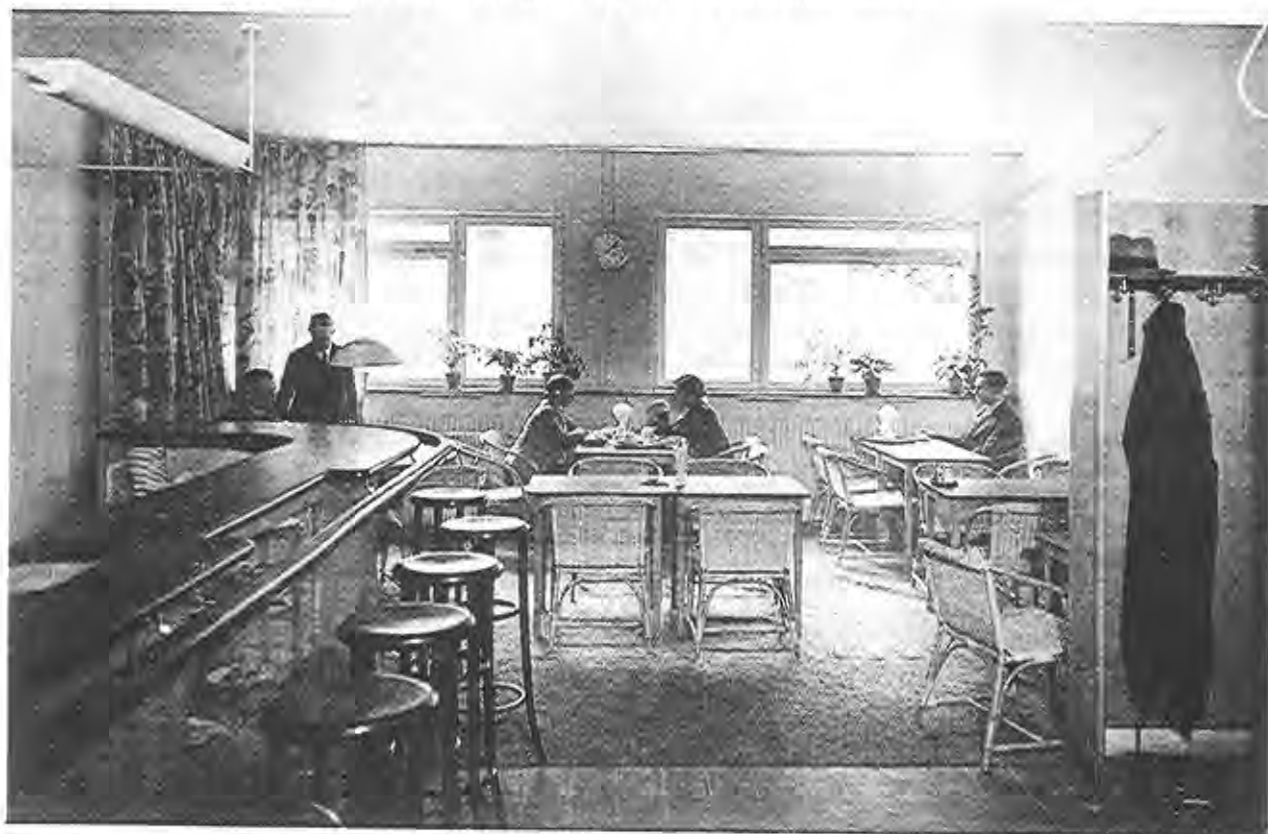


Bild 21. Restaurangen John Ericssonsgatan 6, 1935 Arkitekturmuseet.



I skriften *Kollektivhuset i Stockholm John Ericssonsgatan 6 - den moderna bostaden för moderna människor*, som Viola Wahlstedt, Markelius hustru, sammanställde två år efter invigningen, framhåller hon valfriheten att utnyttja husets service. Man var inte bunden av måltidsabonnemang och det fanns goda möjligheter att laga sin egen mat i kokvrån. Det var också valfritt att utnyttja barnavdelningen. Man kunde inackordera barnen där dag och natt, om man reste bort, men man kunde också själv ta hand om dem på dagen och man kunde begära att personalen övervakade barnen i lägenheten

De enda organiserade verksamheterna för medlemmarna i bostadsrättsföreningen var de återkommande föreningsmötena och den "kollektivhusklubb", som bildades ett par år efter starten. Som ett exempel på ett stycke kulturhistoria är den affisch för ett sådant klubbmöte, som utlovar sång av Sven Markelius. Sune Valdimir, legendarisk orkesterledare, som bodde i huset, ackompanjerade sången och Bertil Almqvist (Barna Hedenhös tecknare), som också bodde i huset, har ritat affischen. (Bild 22)

Socialt fungerade kollektivhuset annorlunda än ett vanligt bostadshus. Alla kände varandra till utseendet och inom vissa grupper fanns ett intensivt umgänge.¹⁵ Det uppfyllde kravet på kollektiv service - men inte organiserad kollektiv gemenskap.

I nästa kapitel behandlas huset som mötesplats för radikala idéer. Där presenteras några av kollektivhusets boende, som stred för att i aktiv handling förverkliga idéer om frigörelse på olika fronter - helt i linje med modernitetsprojektet.



Bild 22. Affisch av Bertil Almqvist för möte i kollektivhuset 1930-tal.

¹⁵ Intervju med Anita Markelius 20 09 05.

6. EN MÖTESPLATS FÖR RADIKALA IDÉER

"Huset var ljusst gult och bevuxet med grönska, det tedde sig varmt idylliskt med sin sneda fasad och sina lätt vinklade balkonger. Det revolutionära och banbrytande syntes inte utanpå. Men den gången var det ett rebellfäste, ett antinazistiskt bålverk som ville skapa ett nytt samhällssystem, röja väg för en ny människotyp. Kvinnorna skulle kunna komma bort från slaveriet med vardagssysslor, tvätt, städning, matlagning och barn. Få möjlighet till yrkesarbete, bli fria individer som aktivt kunde delta i denna kollektiva samhällsomvandling."¹

Så skriver Staffan Lamm i den självbiografiska Boken Om Mig. Han var son till Esther Lamm och Gustav Jonsson (Skå-Gustav), vilka som nygifta läkarstuderande flyttade in i kollektivhuset 1937, samma år som sonen Staffan föddes. Jag låter de citerade raderna stå som en ingress och lyfter därigenom fram några av kollektivhusets boende, vilka var kända för allmänheten som företrädare för radikala idéer. Överdriver Staffan Lamm, då han använder beteckningen rebellfäste? Jag låter frågan stå öppen.

Då kollektivhuset var byggt och befolkat, kom det att förbindas med flera för tiden djärva idéer. Det var tankar som "låg i tiden", knutna till modernitetsprojektet. Man ville göra upp med det förflutna, frigöra sig från det som ännu på 1930-talet framstod som ett patriarkalt och auktoritärt samhälle. Det gällde frigörelse på flera plan: kvinnans frigörelse, sexuell frigörelse, frigörelse från auktoritär fostran och en ny fri skola. Kollektivhuset blev en mötesplats för dessa avancerade idéer. Det betyder förvisso inte att alla boende var kända som radikaler, men en samtida lär ha yttrat, att om någon placerade en bomb på John Ericssonsgatan 6, skulle en avsevärd del av Sveriges intellektuella radikaler stryka med.² För den här gruppen, som brukar kallas en radikal elit, blev det viktigt att stråla samman, att bilda grupper. Det ingick som en del i planläggningen för moderniseringen av samhället. I det sammanhanget fick kollektivhuset en viss betydelse.

6.1 Idébärarna

Kollektivhusboendet kan ses som ett led i sin tids kvinnofrigörelse - för medelklasskvinnan. Alva Myrdal och Sven Markelius argumenterade slagkraftigt för hennes rätt till både yrkesarbete och fritid, något som inte sågs självklart ens bland alla radikala intellektuella vid denna tid.³ Alva Myrdals insatser för kollektivhuset ser ut att ha varit starkast under planeringsstadiet. Hennes namn finns inte nämnt i samband med John Ericssonsgatan. Det kan finnas flera orsaker. Hon flyttade över sitt engagemang i nya stora projekt, t ex författandet av boken "*Kris i befolkningsfrågan*", som utkom 1934. Familjen Myrdal flyttade aldrig in i kollektivhuset, men som idébärare hade Alva Myrdal en stor betydelse, inte minst i utformningen av storbarnkammaren och den pedagogik, som tillämpades där.

De färgstarkaste i den radikala kretsen i kollektivhuset var två personer som än idag framstår som förgrundsfigurer för 1930- och 40-talets frigörelseprocess, Elise Ottesen Jensen, journalist och debattör, känd som Ottar, och Gustav Jonsson. De omsatte sina idéer i praktisk handling, Ottar startade RFSU (Riksförbundet för sexuell upplysning) och Gustav Jonsson blev chefsläkare på barnbyn Skå, Stockholms stads "barnhem för svårfostrade barn".

¹ Staffan Lamm, *Boken Om Mig*, 2000 s 70.

² Eva Rudberg, *Sven Markelius arkitekt*, 1989 s 83.

³ Claes Caldenby Åsa Walldén, *Kollektivhus*, 1979 s

Elise Ottesen Jensen bodde enligt medlemsförteckningen i kollektivhuset 1937 - 1975. Hon gjorde stora insatser för sexualupplysning, särskilt rådgivning om preventivmedel. I Sverige var det fram till 1938 i lag förbjudet att försälja och sprida upplysning om preventivmedel, vilka jämfördes med "tukt- och sedlighetssårande alster". Det hindrade inte Elise Ottesen Jensen att göra omfattande resor på den svenska landsbygden, där hon drog stora skaror till sina informationsmöten. Hon har i den självbiografiska boken *Och livet skrev* (1965) berättat om sitt liv. Bakgrunden till hennes engagemang kan sökas i egna upplevelser som nummer sjutton i en barnaskara på arton barn - alla med samma moder - och en systers tragiska öde som socialt utstött ogift mor, tvingad att adoptera bort sitt barn.

Andrea Andreen Svedberg, läkare och debattör, som också ingått i kollektivhusgruppen, bodde i kollektivhuset 1935 - 1938. Hon var medlem i Svenska kvinnors västerförbund och kämpade för gifta kvinnors rätt till yrkesarbete.⁴ Hon utsågs att ingå i den sk Befolkningskommissionen, som tillsattes 1935 som en följd av makarna Myrdals omdiskuterade bok *Kris i befolkningsfrågan*. Ett av kommissionens betänkanden gällde behovet av sexualupplysning och metoder för födelsekontroll. Det utarbetades av Gunnar Myrdal och Andrea Andreen Svedberg. Hur kontroversiellt detta ämne var visar "Ottars" reaktion på detta delbetänkande. Under årtal hade hon fått en extra osedlighetsstämpel därför att hon talat öppet om preventivmedel. Nu kunde hon citera en statlig utredning!

Gustav Jonsson och Esther Lamm var båda medicinstuderande och hörde till tidens radikala studentkretsar, medlemmar i föreningen Socialistiska läkare, som var en del av Clarté. De unga clartéisterna kämpade för den sexuella frigörelsen, som de såg som en del av socialismen och del i arbetarrörelsens strävan efter bättre levnadsförhållanden. Det var tillsammans med en grupp socialistiska läkare, däribland Gustav Jonsson, som Elise Ottesen Jensen 1933 hade grundat RFSU (Riksförbundet för sexuell upplysning). Förbundet krävde att sexualupplysning skulle införas i skolorna, att lagen mot preventivmedel skulle upphävas och att kvinnor skulle få rätt till abort på grund av sjukdom eller sociala av skäl.⁵ Gustav Jonsson blev senare känd som Skå-Gustav, barnpsykiater och chefsläkare på barnbyn Skå. Där tillämpades moderna barnpsykiatriska metoder, som byggde på psykoanalytiskt tänkande och tro på barnens inneboende utvecklingsmöjligheter. Gustav Jonsson hade då lämnat kollektivhuset. Makarna skildes 1942 och hustrun Esther Lamm bodde kvar med familjens två barn.

Idén bakom kollektivhusprojektet var att underlätta de gifta kvinnornas yrkesarbete, en del i kvinnofrigörelsen. Ett exempel på en "frigjord" kvinna, som trots familj förverkligade sina idéer om rätten till yrkesarbete, var Viola Wahlstedt Markelius, Sven Markelius första hustru. Hon hörde i ungdomen till den radikala studentorganisationen Clarté. Trots att hon var konstnärligt utbildad kom hon mest att verka som journalist och författare. Hon reste som reporter till spanska inbördeskriget och till Sovjet, där hon bl a skrev om Sovjetkvinnornas förhållanden, artiklar som infördes i Dagens Nyheter, Tidvarvet och tidningen Hyresgästen. Anita Markelius säger om modern och om Alva Myrdal: "För dessa var det knappast något nytt med kvinnans frigörelse från hemmet. Snarare var väl målet att förmedla denna - reella eller inbillade - frihet till medsystrarna."⁶

⁴ René Frangeur, *Yrkeskvinna eller makens tjänarinna?*, 1998 s 210.

⁵ Kerstin Vinterhed, *Gustav Jonsson på Skå Visionen*, Stockholm 1980 s 136.

⁶ Anita Markelius i brev till förf 01 01 21.

Det antinazistiska bålverk, som Staffan Lamm talar om, för tankarna till föreningen Kulturfront, bildad 1935, där Sven Markelius fungerade som ordförande till slutet av 1930-talet. Utom kampen mot nazismen hade föreningen på sitt program försvar för "humanitet, internationalism, könsens och rasernas likaberättigande, forsknings- och yttrandefrihet, fred och kultur." Föreningens uttalanden fungerade som en motvikt mot de nazistsympatier, som fanns i landet. Bland medarbetarna i föreningens tidskrift märktes personer från tidens kulturella elit såsom Eivind Johnson, Elin Wägner, Ture Nerman, Erik Blomberg, Albin Amelin, Gunnar och Alva Myrdal. Flera av de boende i huset var medlemmar i föreningen.⁷ Även på andra fronter bedrevs kampen mot nazismen. Sven Markelius gav sitt stöd till arkitektkollegor, som flytt undan nazismen, t ex danskarna Poul Henningsen och Arne Jacobsen, som fick en tillflykt i Sverige under kriget. Enligt dottern Anita Markelius stod fadern på nazisternas "svarta lista".⁸ Esther Lamm, som själv var judinna, engagerade sig starkt för judiska flyktingar, vilket finns omvitnat i sonens självbiografiska bok.

De här exemplen tyder på att den radikala eliten i kollektivhuset kan ses som en del av modernitetsprojektet. För det talar deras vilja till förändring, strävan att frigöra sig från auktoritet och önskan att skapa ett nytt, friare samhälle. Däri ingick också att lojalt ställa upp för människor utanför landets gränser. Även barnen ingick i modernitetsprojektet - med eller mot sin vilja. Till det kommer jag i nästa avsnitt.

⁷ Eva Rudberg, *Sven Markelius arkitekt*, 1989 s 77.

⁸ Intervju med Anita Markelius 00 09 05.

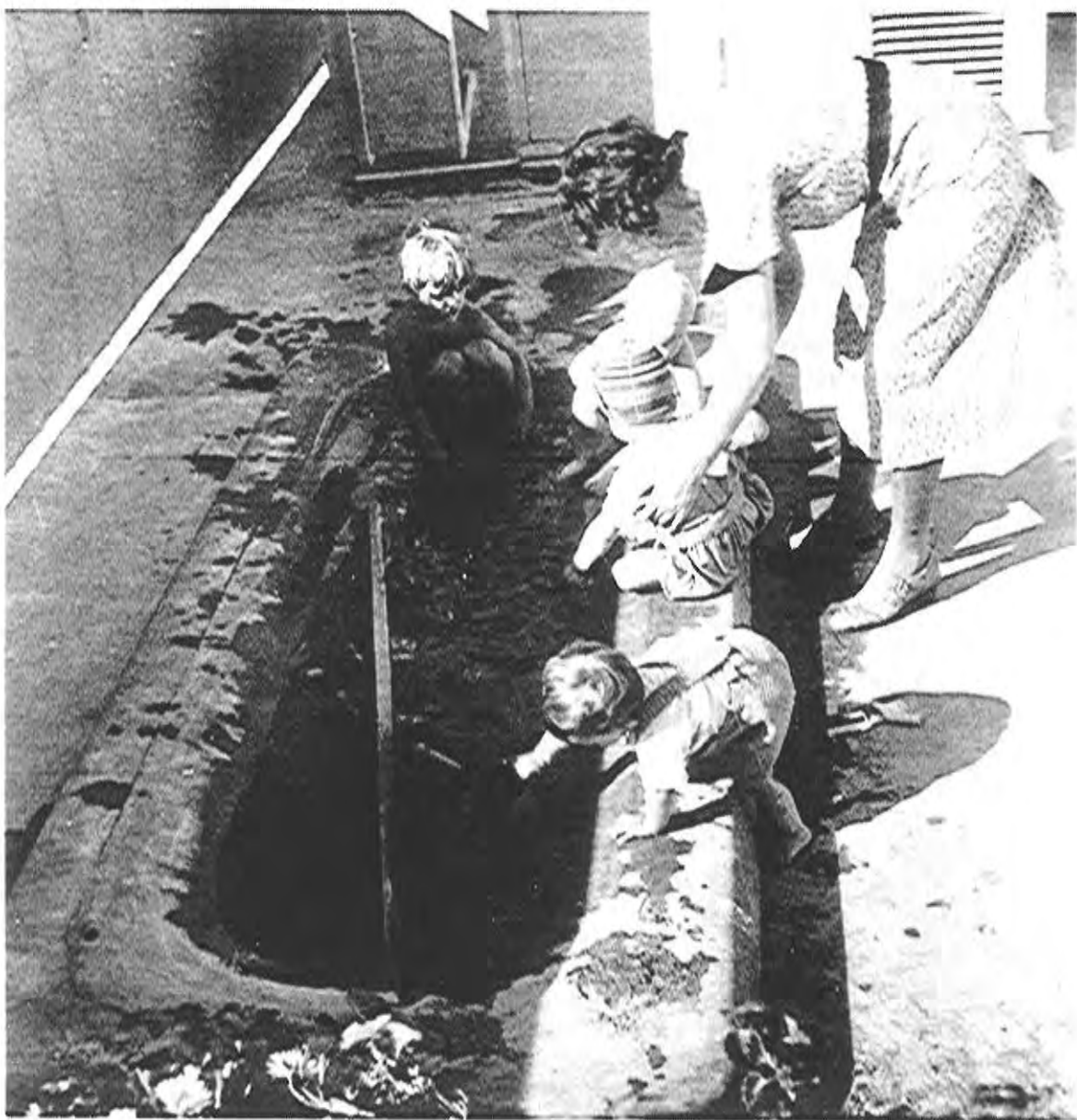


Bild 23. Plaskdammen på taket på John Ericssonsgatan 6.

6.2 Pionjärfamiljens barn

"Jag vilar tryggt vid Esthers bröst, en eller två månader gammal, ett framtidens barn till den nya tidens föräldrar. En långsmal och sval kvinna sitter intill henne och betraktar mig intresserat. Hon noterar ivrigt alla små skiftningar i mitt beteende. Med sin reservoarpenna för hon detaljerat ner sina observationer på sitt lilla notesblock. Hennes namn är Frances Ilg, senare internationellt känd som spädbarnsforskare, hon samlar material till sin kommande studie om barnets tidiga utveckling".¹

Så beskriver Staffan Lamm en scen från kollektivhuset 1937 hämtad från hans självbiografiska *Boken Om Mig* (2000). Den speglar de vuxnas vetenskapliga intresse för barnens beteende. I boken återkommer han till minnen, då han som barn iaktogs och registrerades. Han skildrar också upplevelser, som vittnar om föräldrarnas moderna och antiauktoritära uppfostringsmetoder. Jag kommer att ta upp några.

De tre personer, som jag i detta avsnitt refererar till, utgör inte något medvetet urval. Anita Markelius, dotter till Sven Markelius och Viola Wahlstedt Markelius, hade jag tidigare varit i kontakt med och det var därför lätt att söka upp henne på nytt. Hon kom till huset tillsammans med föräldrarna 1935, då hon var fem år. Efter föräldrarnas separation 1937 hade makarna skilda lägenheter i kollektivhuset. Staffan Lamm, som är son till Gustav Jonsson (Skå-Gustav) och Esther Lamm, bodde i huset 1937 - 1947, först tillsammans med föräldrarna och efter deras skilsmässa 1943 tillsammans med sin mor och en syster.² Jan Myrdal hade anknytning till kollektivhuset genom sin mor Alva Myrdal, som var en av initiativtagarna och ideologerna bakom projektet, men hans familj bodde aldrig i kollektivhuset.

Alva Myrdal vistades i USA 1929 - 30 och kom då i kontakt med beteendevetenskaplig forskning. Året därefter studerade hon barnpsykologi i Schweiz. I hennes intresse för den kollektiva bostadsformen låg visserligen tanken att den gifta kvinnan skulle kunna förvärvsarbeta även under småbarnsåren, men framförallt intresserade hon sig för omsorgen om barnens sociala fostran. I artikeln "Kollektiv bostadsform" i *Tiden* 1932 utvecklade hon sina tankar. Hon framhåller att familjerna blivit mindre, så små att det enskilda familjehushållet är otillräckligt som social miljö för barnen. Kollektivhuset ser hon som ett uttryck för "en kollektivistisk ideologi", där barnen skulle fostras i gemenskap till självständiga och socialt anpassade individer för ett modernt samhälle.³

Ett tungt vägande argument för kollektivhusprojektet var att barnen skulle tagas om hand av väl utbildad personal i storbarnkammaren. Här betonades renlighet, frisk luft, ljus, närande mat och ständiga läkarkontroller.⁴ Inte bara barnens fysiska hälsa skulle övervakas, även den psykiska. Det gällde både "normala" barn och barn med störningar. I ett manuskript med titeln "Barnen i kollektivhuset" från 1932 skissar Alva Myrdal i detalj hur ansvaret för barnen skulle delas mellan föräldrar och personal. När det gällde de späda barnen ser det ut som om hon tänkt sig institutionsvård. Spädbarnen skulle sova i salar om 4-6 barn men uppdelat i

¹ Staffan Lamm, *Boken Om Mig*, 2000 s 68

² Medlemsförteckning 14 augusti 1934 - 25 maj 1991 (för bostadsrättsföreningen Fågelbärsträdet)

³ *Tiden*, 1932 s 205 - 207.

⁴ Yvonne Hirdman, *Att lägga livet till rätta*, 2000.

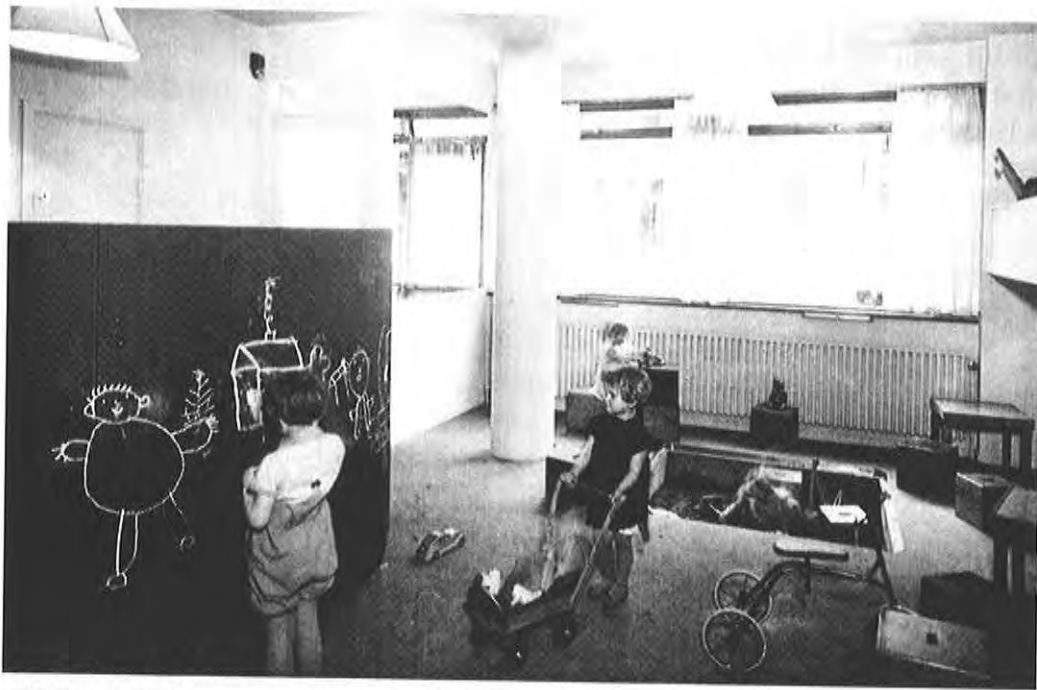


Bild 24. Barnavdelningen John Ericssonsgatan 6,

isoleringsboxar av glas för varje barn och med möjlighet för modern att vara hos sitt barn. För de äldre barnen planerades små sovhytter med eget skåp.⁵

Planerna för en institutionsliknande vård av barnen förverkligades aldrig. Visserligen fanns på barnavdelningen isoleringsrum för sjuka barn och möjlighet för barnen att övernatta vid enstaka tillfällen, men barnen levde tillsammans med sina föräldrar som i vanliga familjer. Visionerna om experter med psykologiska kunskaper, som skulle sköta barnen, genomfördes däremot. Då barnavdelningen togs i bruk 1935 stod den under ledning av en läkare och en barnpsykiolog.

Även praktiskt var daghemmet utformat efter speciella pedagogiska principer. Barnen skulle komma i kontakt med de fyra elementen, jord, luft, eld och vatten, alltså fanns en öppen spis, en liten bassäng och sandlåda och barnen kunde leka på solterrassen på taket. (Bild 23) Alla stolar bord och pallar var i barnstorlek och miniatyrribbstolar uppsatta längs väggarna. Där fanns lek- och kladdredskap, vatten och lera. (Bild 24) Trianglar, grytlock och köksredskap ingick i en skrammelorkester.⁶ Anita Markelius minns också musik som ett inslag i förskolepedagogiken. Hon har goda minnen från barnavdelningen och talar varmt om föreståndarinnan Gunhild Frendelius, som förblev hennes vän långt upp i åren.

För Anita Markelius innebar huset en stor trygghet. Hon kände de vuxna och kunde röra sig fritt. Barnen behandlades med tillit och respekt.⁷ Även i Staffan Lamms bok kan jag utläsa att huset betydde trygghet, det var "hemma", dit han ville komma tillbaka, då han varit borta hos främmande människor. I ett program med titeln "Den nya människan", producerat av Staffan Lamm och Mikael Cohen, i oktober 2000 i radions P1 kommer flera personer, som bodde som barn kollektivhuset, till tals. "Huset var fullt av vänliga och spännande människor", "vi var du med alla". En kvinna har negativa minnen: "Jag hatade barnavdelningen". Hon minns den konstiga väggen, där det fanns en spegel genom vilken psykologer kunde iaktta barnen utan att själva bli sedda.⁸ Någon sådan spegel minns inte Anita Markelius. Kanske förklaringen är att den tillkommit senare i samband med att daghemmet inledde samarbete med Pedagogiska institutet vid Stockholms högskola.

Staffan Lamms föräldrar tillämpade nya fria uppfostringsmetoder. I det sammanhanget säger han i radioprogrammet, att han var ett studieobjekt. "Jag var som ett preparat under ett mikroskop". Även Jan Myrdal har i sina självbiografiska böcker minnen av hur han iaktogs. Han talar på ett ställe i *Barndom* (1982) om sina svårigheter att läsa. Han måste hålla boken på ett speciellt sätt. "Min mor som studerade psykologi hade dock iakttagit mig och noterat beteenderubbningarna."⁹ I samma bok refererar han ett tillfälle, då han var sju år. Han grät och modern försökte trösta honom. Han avvisade henne "...men hon tog fram sin svarta anteckningsbok och antecknade."¹⁰ I mitt samtal med Anita Markelius nämner även hon minnen av att "ungarna skulle analyseras, man tolkades, var iakttagen och registrerad", vilket kändes kränkande. Hon upplevde det inte i husets barnavdelning utan i samspelet med

⁵ Hirdman, 2000 s 113.

⁶ Lamm, 2000 s 69.

⁷ Intervju med Anita Markelius 00 09 05

⁸ Staffan Lamm och Mikael Cohen, "Den nya människan" P1 7/10 och 14/10 2000

⁹ Jan Myrdal, *Barndom*, 1985 s48.

¹⁰ Ibid. s 63.

modern, Viola Wahlstedt, som delade Alva Myrdals psykologiska intresse i synen på barnen.

¹¹ Detta är tre individuella vittnesbörd och kan självfallet inte generaliseras.

Uppfostringsmetoderna i Staffan Lamms familj skilde sig från omgivningens. Barnen fick själva sätta gränser för sitt handlande. Staffan Lamm säger i radiointervjun att normlösheten skulle vara frihet. Till de nya idéerna hörde också att skillnaderna mellan könen skulle upphävas. Pojkar och flickor skulle ha samma leksaker. Staffan Lamm berättar i sin bok om hur fadern vid ett tillfälle gav sonen en docka. Det gjorde honom rädd för att bli utsatt för de andra pojkarnas löje och han lyckades dölja den. "De utsatte mig för sådant i god avsikt, jag fick gå i bräschen och betala priset för en samhällsförändring, som jag ännu knappt anade vad den gick ut på." ¹²

I planerna för det stora Alviksprojektet ingick också en "fri skola" för kollektivets äldre barn, där nya pedagogiska metoder skulle tillämpas. I riktlinjerna för en sådan skola föreskrevs att det skulle vara en samskola, konfessionslös, läxfri, vara en arbetsskola, dvs barnen skulle lära sig en sak genom att utföra den, uppmuntra konstnärligt uttrycksbehov och förmåga att sköta praktiska detaljer, lärarna speciellt utvalda på grund av sitt intresse. ¹³ Det var givetvis mycket radikala idéer för sin tid. Då Alviksprojektet gick om intet, förföll också planerna på "friskolan". I Stockholm saknades en sådan fri skola, men ett försök att praktisera modernare ideal gjordes i Olofsskolan, där Jan Myrdal var elev. Han beskriver den som "...en privat försöksskola dit Stockholms radikala intelligentia skickade sina barn för att de i social gemenskap skulle självförverkliga sig under förtroendefullt samarbete mellan skola och hem. Den var förebådande." ¹⁴ Den raljanta tonen får stå för författaren. Även Sven Markelius dotter Anita gick en tid i denna skola.

En episod som har anknytning till kollektivhuset är en händelse, då Staffan Lamm var fem år. Det var vinter och han lekte vid den stora pelaren vid entrén. Då kom föräldrarna och stod framför honom hand i hand och meddelade att de beslutat sig för att skiljas. "Jag hade alltid varit rädd för att hela huset skulle störta samman om man tog bort pelaren. Och nu var det som om hela himlen hade rasat ner över mig." ¹⁵ Det var ett traumatiskt minne och en tragedi för det lilla barnet. Detta kunde inbjuda till funderingar över vad skilsmässorna betydde för barnen och om de var vanligare i kollektivhuskretsen än i genomsnittsbefolkningen - men det går långt utanför gränserna för denna uppsats.

"Vi skulle bli en modärn och öppen och fri familj" skriver Jan Myrdal i sin självbiografiska bok *Tolv på det trettonde*. ¹⁶ Samma tongångar har Staffan Lamm, då han skriver om ett foto från sitt första år "...ett hoppfyllt porträttfoto av en liten pionjärfamilj, uppfylld av självkänsla och framtidstro. Och omsluten av Kollektivhusets gemenskap, med mathiss, tvättredkast, städpatrull, alla basbehov tillfredsställda." ¹⁷ De inblickar i kollektivhuset, som jag här refererat, tyder på att barnen mycket påtagligt blev en del i modernitetsprojektet. Det var kanske inte alltid så lätt. I radioprogrammet framkom att pionjärfamiljens barn ofta hade en önskan att "vara vanliga".

¹¹ Intervju med Anita Markelius 00 09 05.

¹² Lamm, 2000 s 52 - 53.

¹³ Claes Caldenby Åsa Walldén, *Kollektivhus*, 1979 s 193 - 195.

¹⁴ Myrdal, 1985 s 47.

¹⁵ Staffan Lamm, *Boken Om Mig*, 2000 s 94

¹⁶ Jan Myrdal, *Tolv på det trettonde*, 1990 s 82.

¹⁷ Lamm, 2000 s 69.

7. DISKUSSION OCH SLUTSATSER

Då jag bestämde mig för att skriva en uppsats om idéerna bakom kollektivhuset på John Ericssonsgatan anade jag inte vilka vida vatten jag gav mig ut på. I strömmar och virvlar har jag surfat på ytan. Min ambition har i vilket fall varit att ge en bild av detta unika hus, som blev sinnebild för den funktionalistiska förändringstanken inte bara arkitektoniskt utan kanske främst som ett socialt experiment för en ny livsstil. Omkring detta hus kretsade de rätta människorna med de rätta kontaktytorna i rätt tid. Här sammanstrålade inte bara den egna tidens idéer utan ett tankegods, som jag antydningvis följt från upplysningstiden, utopisterna, hygienrörelsen och modernismens tro på rationalitet och vetenskap. Här hyllade man de demokratiska värdena och utsträckte demokratin till att omfatta även kvinnornas frigörelse. Huset omtalas idag med stor respekt. Det anses intressant som det första kollektivhuset i Sverige men framför allt arkitekturhistoriskt, socialhistoriskt och även personhistoriskt. Man kunde tillägga också idéhistoriskt intressant som en mötesplats för tidens avantgardistiska idéer.

I detta slutkapitel vill jag spekulera om året 1932 var det rätta att lansera kollektivhusidén, om arbetarrörelsen och kollektivhustanken, om hur det kollektiva tonades ner ju närmare huset stod sin fullbordan och slutligen kollektivhuset som utopi.

Med funktionalismen skulle byggnadskonsten utnyttjas för att bygga ett samhälle till "alla människors bästa, till varje individs personliga utveckling och lycka". Sven Markelius riktade sig mot en speciell grupp i samhället, den moderna familjen med yrkesarbetande hustru, som skulle avlastas bekymren för hushållet. Det var ämnat som ett steg i kvinnans frigörelse. Arbetarens hustru, som oftast av ekonomiskt nödtvång, städade, tvättade och arbetade i fabriker borde betraktas som redan "frigjord", om vi begränsar kvinnofrigörelse till den gifta kvinnans rättighet att ha lönearbete. Men för arbetarkvinnan hade aldrig funnits befrielse från husmodersplikerna. I Markelius första förslag, det stora Alviksprojektet, var ambitionen att avlasta hushållsarbetet inte bara för medelklasskvinnan utan också för arbetarkvinnan, som sannolikt hade det största behovet. Men trots "stordriften" stod det klart, att kostnaderna skulle överstiga de flesta arbetarfamiljers ekonomiska förmåga. I den slutliga utformningen på John Ericssonsgatan blev ekonomin definitivt ett hinder för arbetarfamiljen. I lägenhetsutställningen 1935 gjordes dock försök att ta fram fiktiva familjer med "arbetarlön" för att visa, att boendeformen även skulle vara riktad till denna kategori. Det framskyntar i uttalanden av både Alva Myrdal och Sven Markelius att det måste till subventioner från samhället för att uppfylla drömmen om ett kollektivhus också för arbetarfamiljen. Det var en politisk fråga. Arbetarrörelsen hade tagit funktionalismen till sitt hjärta. Den låg i fas med det nya samhället och socialdemokratiens sociala ambitioner. Men till kollektivhusprojektet ställde sig "rörelsen" kallsinnig.

Tidpunkten, då det djärva förslaget om kollektivhus lanserades, kunde tyckas illa valt. Flera samverkande omständigheter bidrog till att tanken på kollektivt boende virvlade upp i början av 1930-talet. Den hade funnits i idéernas ström alltsedan 1800-talsutopisterna och tagit gestalt i enkökshuset i det "röda" Wien och i Sovjetryssland på 1920-talet. I Sverige hade det praktiserats som lösning på tjänarfrågan i enkökshuset på Östermalm. Med funktionalismen och med Sven Markelius togs idén upp efter Stockholmsutställningen i funktionalisternas programskrift *acceptera* 1931. Just 1931 återvände makarna Myrdal till Sverige efter ett år i USA, där Alva Myrdal studerat de då nya beteendevetenskaperna, och ett år i Schweiz, där hon kommit i kontakt med nya rön inom barnpsykologin. Det här paret skulle komma att sammanbinda vetenskap och politik, Gunnar Myrdal som ekonom och Alva Myrdal som beteendevetare. De gick in i det socialdemokratiska partiet vid återkomsten till Sverige och

kom att spela en framträdande roll de kommande decennierna. Den första stora uppgiften för Alva Myrdal blev kollektivhuset. Här fanns två frågor som engagerade henne, gift kvinnas rätt till yrkesarbete och barnens sociala fostran. Alva Myrdals biograf Jan Åke Nilsson hävdar att hennes stora projekt var modernisering av samhället och här fann hon en ny arkitektur, en ny familj, en ny kvinna, en ny barnuppfostran. Med kollektivhuset tog hon det första steget i sitt moderniseringsprojekt. I storbarnkammaren fick hon möjlighet att praktiskt utforma sina metoder att fostra barnen för det nya moderna samhället. Det skulle ske på vetenskapens grund och med hjälp av anställda experter. Detta engagemang måste ha passerat Sven Markelius och tillsammans blev de ett "radarpar", som drev frågan med stöd av flera inflytelserika vänner. Då frågades inte efter om tidpunkten var väl vald. Helt visst var de också så säkra på idéns bärkraft, att de inte avskräcktes av motståndet mot gift kvinnas rätt till yrkesarbete. Debatten gav tvärt om förslaget stor spridning och aktualitet.

I modernismens idégods låg tankar om ett nytt förhållande mellan individ och kollektiv. Som en demonstration i funktionalismens anda framträdde författarna till *acceptera* som ett kollektiv. Som tidigare påpekats poängterade Alva Myrdal i sin artikel i *Tiden* 1932 att det kollektiva borde sättas som en motvikt mot den individualism, som behärskat 1800-talet. Blev Markelius kollektivhus ett uttryck för kollektiviteten? Egentligen inte. Mottot för lägenhetsutställningen *Standard* 1934 var "Individuell kultur genom kollektiv teknik". Här skulle servicen med storkökets och storbarnkammarens fördelar utnyttjas gemensamt, men de boende för övrigt forma sin tillvaro individuellt. Utställningen av de åtta lägenheterna då huset stod färdigt, betonar i ännu högre grad det individuella. Det understryks genom den eleganta möbleringen, anpassad till individuella behov, och Gustaf Näsströms texter. Det framstår som om huset blir alltmer accepterat och slutligen uppskattat ju mer man betonat individualiteten framför kollektiviteten. En bidragande orsak kan vara, att det kollektiva förknippades med Sovjetryssland och bolsjevismen. Även om det var en radikal elit, som skulle komma att bo i huset, tillhörde flertalet presumtiva boende en medelklass, som kanske stöttes bort av en alltför stark betoning på det kollektiva. Idealet blev en "individual-kollektivist".

Kollektivhuset som socialt experiment var riktat mot modernisering av kvinnornas liv, ett sätt att uppmuntra och underlätta yrkesarbete för den gifta kvinnan. Idén fick aldrig helhjärtat stöd inom arbetarrörelsen. Visserligen ingick tunga socialdemokrater såsom makarna Wigforss och Myrdal i kollektivhusgruppen, men de representerade där sig själva och inte det socialdemokratiska partiet. Socialdemokratiska kvinnoförbundet hade ställt upp till försvar för gift kvinnas rätt till yrkesarbete i striden om den sk behörighetslagen och var också helt på kollektivhusivrnans sida i den första debattrundan i början av 1930-talet. Kvinnornas språkrör Morgonbris drev frågan i ett otal artiklar. Men längre fram började fokus riktas mot kvinnorna som husmödrar och konsumenter. Deras intresse för hemmets utrustning blev viktig för produktionen. Nu skulle det funktionalistiska huset möbleras. Det var kvinnan som handlade varor och styrde konsumtionen och därmed produktionen. Därför måste kvinnan höja sin kompetens som husmoder och kökets tekniker. Husmoderkontraktet stod ohotat fast efter ett kort avbrott. Om de socialdemokratiska männen brist på intresse för kollektivhuset kan jag endast spekulera. Vissa förändringar accepteras av speciella grupper och då rimligen av dem som kan dra nytta av förändringen. Arbetarrörelsens män hade ingen anledning att vilja stödja en kollektivhusidé, som mest tilltalat en intellektuell medelklass. Målet blev att kämpa för en lön, som gjorde det möjligt att ha sin kvinna i hemmet - och behålla positionen som ensamförsörjare. Det var i högsta grad en könsrollsfråga.

Kollektivhuset på John Ericssonsgatan har kallats utopiskt. Det första förslaget, Alviksprojektet för 600 boende, kunde föra tankarna till 1800-talsutopisterna. Liksom hos



Bild 25. Viola Wahlstedt Markelius.

dessa föregångare stod det privata livet i centrum med planering för hur man skulle äta, sova och fostra barnen för att skapa goda medborgare. Man skulle dra nytta av stordrift och rationalisering. I de tre höghusen i Alvik skulle den privata bostaden vara ytterst förenklad till förmån för kollektiva utrymmena; gemensamma sällskapsrum, läsrum, gymnastiksal, solbad osv. Som vi sett kom de individuella behoven att allmer betonas på John Ericssonsgatan men i husets barnavdelning hörs ekon från utopisterna. Barnens kollektiva fostran byggde på Alva Myrdals idéer om stränga hygienska regler och detaljerade föreskrifter. Visst ville man planera också för de vuxna. Grundtanken var att bygga för att den moderna familjen skulle få ett lyckligare och behagligare liv. Det har kallats att lägga livet till rätta och kopplats samman med utopiskt tänkande och social ingenjörskonst. I det låg att göra upp rationella planer på vetenskaplig grund för att skapa ett bättre samhälle och ett lyckligare liv för medborgarna materiellt och socialt. Kollektivhuset är i det allmänna medvetandet känt som "Markelius hus" eller "Alvas hus". Det förknippas oftast med den nya livsstilen, som i 1930-talets början framstod som utopisk i förhållande till det omgivande samhället.

Till slut

Kollektivhuset på John Ericssonsgatan kan ses som en manifestation av moderniteten. Då ser jag huset som en bild av dels den materiella omvandlingen, dels som ett uttryck för en mentalitetsförändring, som innebar anammande av nya idéer på olika plan. Till det materiella hör arkitekturen, den utpräglade funktionalismen exteriört och interiört, funktionsindelningen, det rationella brukandet av gemensamma anordningar och de hygieniska kraven på luft och ljus. Mentalt var huset platsen för dem, som ställde upp på förändring och tog konsekvenserna av moderniseringen. Även barnen blev delaktiga i modernitetsprojektet utan att förstå den samhällsförändring de medverkade i. I vissa fall kunde de få betala ett högt pris.

Funktionalismen formade vårt moderna samhälle och kollektivhuset står som en förtätad bild av ett tidigt steg på den vägen.

Den nya människa, som Ivar Lo Johansson spejade efter på Stockholmsutställningen kanske han inte mötte i vimlet sommaren 1930. I kollektivhuset fem år senare hade han träffat henne - för visst var det en hon.

KÄLL - OCH LITTERATURFÖRTECKNING

Otryckta källor

Wahlstedt Markelius, Viola, Kollektivhuset i Stockholm John Ericssonsgatan 6 - den moderna bostaden för moderna människor. Bostadsrättsföreningen Fågelbärsträdet, Stockholm 1937.

Medlemsförteckning 14 augusti 1934 - 25 maj 1991
Bostadsrättsföreningen Fågelbärsträdet

Sveriges Riksradio P1, Staffan Lamm och Mikael Cohen "Den nya människan", 7 och 14 oktober 2000.

Brev från Anita Markelius till författaren 21 januari 2001.

Muntliga uppgifter

Ostrukturerad intervju med antikvarie Britt Wisth, Stockholm stadsmuseum 24 augusti 2000

Ostrukturerad intervju med Anita Markelius, Sven Markelius dotter, 5 september 2000

Sveriges Riksradio P1, Staffan Lamm och Mikael Cohen, "Den nya människan", 7 och 14 oktober 2000.

Periodica

Form 1935

Hertha 1961

Morgonbris 1933

Spektrum 1932

Tiden 1932

Tidevarvet 1933

Tryckta källor och anförd litteratur

Asplund, Gunnar m fl , acceptera, Stockholm 1961.

Berman, Marshal, Allt som är fast förflyktigas: Modernism och modernitet, Lund 1987.

Caldenby, Claes och Walldén, Åsa Kollektivhus, Stockholm 1979.

Eriksson, Eva, Den moderna staden tar form, Stockholm 2001

Eriksson, Gunnar, Modernismens rötter, Kulturen årsbok, Aspekter på modernismen, Lund 1997.

Frangeur, René, Yrkeskvinna eller makens tjänarinna?, Lund 1998.

Hirdman, Yvonne, Att lägga livet tillrätta: Studier i svensk folkhemspolitik, Stockholm 1989, 2000.

Hirdman, Yvonne, Den socialistiska hemmafrun och andra kvinnohistorier, Stockholm 1992.

Lamm, Staffan, Boken Om Mig, Stockholm 2000.

- Lo Johansson, Ivar, Författaren, Stockholm 1957.
- Myrdal, Jan, Barndom, Stockholm 1982.
- Myrdal, Jan, Tolv på det trettonde, Stockholm 1990.
- Nilsson, Jan Olof, Alva Myrdal en virvel i den moderna strömmen, Stockholm 1994.
- Jensen, Elise Ottesen, Och livet skrev, Stockholm 1965.
- Rudberg, Eva, Sven Markelius arkitekt, Stockholm 1989.
- Rudberg, Eva, Stockholmsutställningen, Stockholm 1999.
- Råberg, Per G, Funktionalistiskt genombrott, Stockholm 1970.
- Schildt, Göran, Moderna tider Alvar Aaltos möte med funktionalismen, Keuru 1985.
- Vestbro, Dick Urban, Att bygga för jämställdhet, Stockholm 1968.
- Vestbro, Dick Urban, Kollektivhus från enkökshus till bogemenskap, Stockholm 1982
- Wisth, Britt, Prisbelönad renovering, Stadsvandringar 15 Stockholms stadsmuseum 1992.
- Åhrén, Uno, Arkitektur och demokrati, Stockholm 1942.

Bildförteckning

- Bild 1. Festplatsen, Stockholmsutställningen 1930.
Arkitekturmuseets arkiv.
- Bild 2. Restaurang Paradiset, Stockholmsutställningen 1930
Arkitekturmuseets arkiv.
- Bild 3. Del av bostadsutställningen, Stockholmsutställningen 1930
Sven Markelius villa till höger.
Eva Erikssons bok Den moderna staden tar form.
- Bild 4. Sven Markelius. Foto privat ägo..
- Bild 5. Helsingborgs konserthus, 1926 - 1932.
Eva Rudberg, Sven Markelius arkitekt.
- Bild 6. Tekniska högskolans kårhus 1930. Ibid.
- Bild 7. Sven Markelius egen villa i Nockeby 1930. Ibid.
- Bild 8. Hemgården centralkök 1905, Dick Urban Vestbro,
Kollektivhus från enkökshus till bogemenskap.
- Bild 9. Perspektivritning till Alviksprojektet 1932.
Arkitekturmuseets arkiv, Spektrum 1932
- Bild 10. Tidningsteckningar . Stockholmstidningen 6/12 1932,
Socialdemokraten 6/12 1932.
Claes Caldenby Åsa Walldén, Kollektivhus.
- Bild 11 Skärmutställning..
12. Vardagsrum i kollektivhuset.
Standard 1934, Form 1934.
- Bild 13. Hem i kollektivhus, premiäraktrisens bostad, Form 1935.
- Bild 14. Hem i kollektivhus, måleriarbetarens bostad, Form 1935.
- Bild 15. Norr Mälarstrand 1935, Stockholms stadsmuseum
- Bild 16. Fasaden John Ericssonsgatan 6,
Arkitekturmuseets arkiv.
- Bild 17. Entré John Ericssonsgatan 6. foto L af Petersen 1944,
Stockholms stadsmuseum.
- Bild 18 Lägenhet John Ericssonsgatan 6. Foto Ingrid Wilken 1992. Ibid.

Bild 19. Planritning John Ericssonsgatan 6, bottenvåning och lägenhetsplaner.

Dick Urban Vestbro, Kollektivhus i Sverige..

Bild 20. Handledare John Ericssonsgatan 6. Arkitekturmuseets arkiv.

Bild 21. Restaurangen John Ericssonsgatan 6, 1935, Arkitekturmuseets arkiv

Bild 22. Affisch av Bertil Almqvist
för möte i kollektivhuset 1930-tal.

Eva Rudberg, Sven Markelius arkitekt.

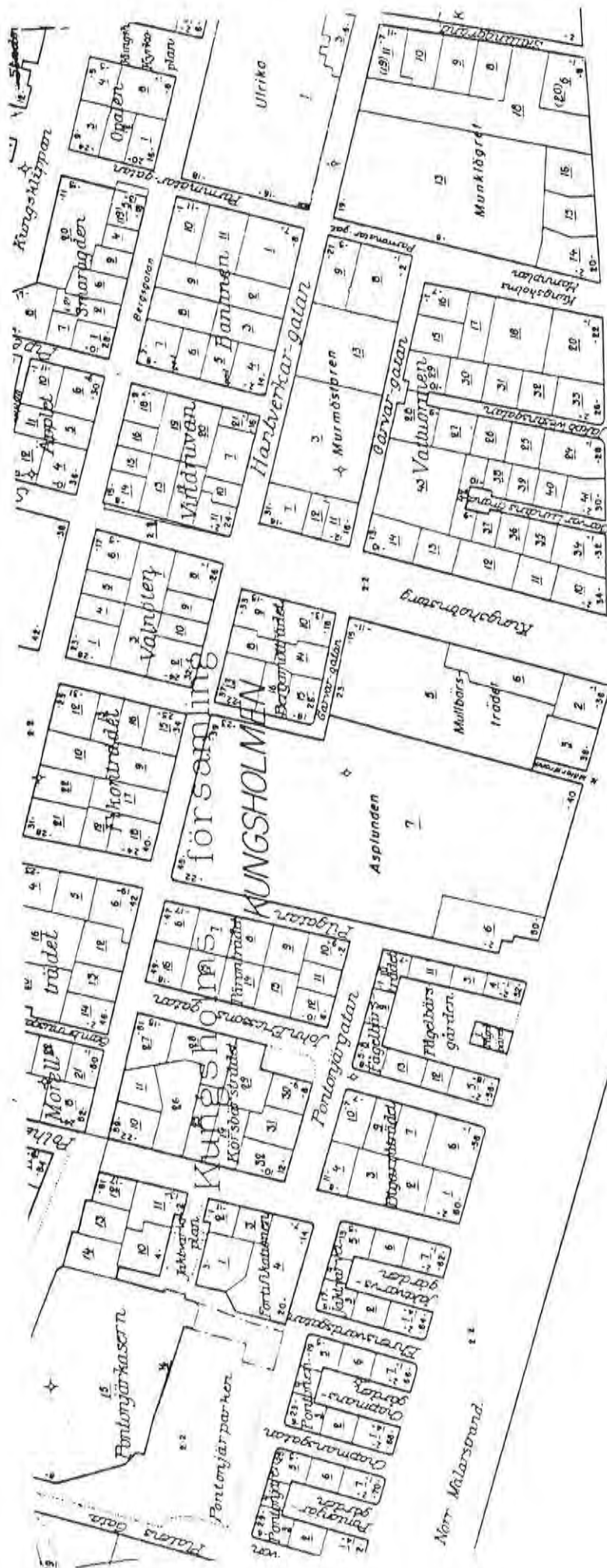
Bild 23. Plaskdammen på taket på John Ericssonsgatan 6.

Arkitekturmuseets arkiv.

Foto Viola Wahlstedt Markelius, 1930-tal

Bild 24. Barnavdelningen John Ericssonsgatan 6, Form 1935.

Bild 25. Viola Wahlstedt Markelius. Foto privat ägo.



← Norr Mälars

Shvarar

Norr Mälarsstrand

