

## Arkitekten som aldrig gav upp

**S**ven Markelius är en av de viktigaste och mest intressanta 1900-talsarkitekterna - men alltför bortglömd. I år, 100 år sedan han föddes, har en rejäl utställning öppnats på arkitekturmuseum i Stockholm (pågår till februari 1990, besök den). Samtidigt har arkitekturhistorikern Eva Rudberg skrivit en kunnig, inspirerande och generöst illustrerad biografi.

Markelius började som klassicistiskt skolad arkitekt på 1910-talet men blev så småningom en av funktionalismens viktigaste aktörer. Det mest fascinerande exemplet på hur han utvecklades är Helsingborgs konserthus.

1926 fick han i uppdrag att rita byggnaden efter att ha vunnit en arkitekttävling. Förslaget var i klassicistisk stil med bland annat nyantika tempelgavlar. Men efter ett par år gjorde Markelius en studieresa i Europa, besökte Gropius i Dessau och Le Corbusier i Paris, och blev starkt inspirerad av tankarna om ett socialt bostadsbyggande och en ärlig arkitektur. Väl hemma efterlyste han i artiklar "det äkta uttrycket för den egna tidens nyttoföremål och byggnadsuppgifter".

Det funktionalistiska formspråket slog mer och mer igenom i de fortsatta bearbetningarna av projektet. Det var inte lätt för hans beställare (Helsingborgs byggnadsnämnd) att hänga med i alla ändringar, även under pågående bygge. Till sist polisanmälde de Markelius som i en rättegång fick försvara rätten att nyskapa och ändra sig. Men när konserthuset stod färdigt 1932 mottogs det med entusiasm som landets första riktiga monumentala funktionalistiska mästerverk.

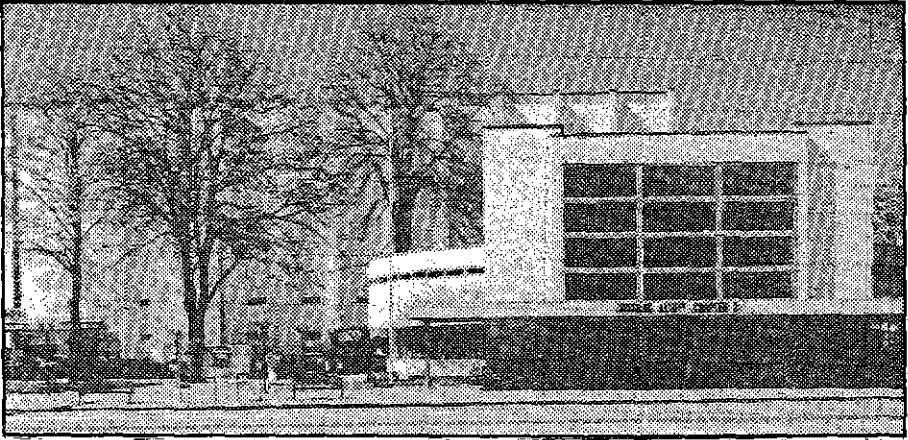
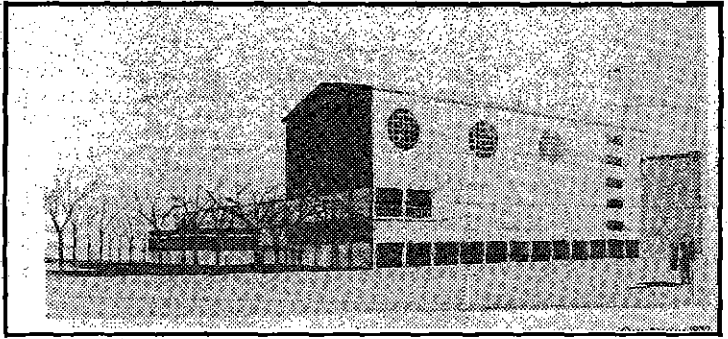
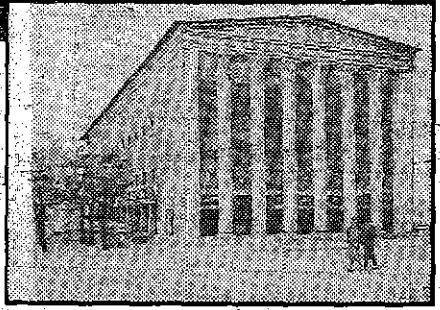
Trettiotalet var en tid för radikalitet. Markelius engagerade sig i Stockholmsutställningen och var en av författarna till stridsskriften "acceptera": "acceptera den föreliggande verkligheten - endast därigenom har vi utsikt att behärska den, att rå på den för att förändra den och skapa kultur som är ett smidigt redskap för livet".

Han debatterade flitigt i kulturtidskrifter som Fönstret och Spektrum. Han var ordförande i Kulturfront som bildades 1935 mot den framväxande nazismen och fascismen.

Markelius var nära vän till Gunnar och Alva Myrdal och ritade även deras funkisvillan i Appelvikens. "Man skrev att huset såg ut som en ångbåt, Det gjorde det visserligen men man behövde ju inte skämta om det. Man kunde ju tycka att det var stiltigt också, Jag försvarade alltid huset när folk talade till mig om det. Jag berättade att det var funktionellt. Det var ju också ett helt annat slags hus än de vanliga hus mina kamrater bodde i", skriver Jan Myrdal om sitt barndomshem i boken "En annan värld".

I samarbete med Alva Myrdal utvecklade Markelius idéer om bostadsfrågan och kollektivhus. En idé som förverkligades i form av ett 57-lägenheters hus på John Erikssons gata 6 i Stockholm. Tankarna bakom

Till höger Sven Markelius skiss till Helsingborgs konserthus 1926. Nedan en omarbetning från 1929. Ändringarna blev under åren många och föranledde till och med polisanmälan från Helsingborgs byggnadsnämnd.



Helsingborgs konserthus i dag. Byggnaden stod klar för invigning 1932.

# I dag behöver vi en ny Markelius

var att rationalisera hemarbetet med hjälp av gemensamt centralkök, restaurang, barnpassning och tvätt som ett medel till större personlig frihet. Det var Sveriges första servicehus, en spännande pionjärsats och fungerar än i dag. Markelius bodde själv högst upp i huset.

**G**eneralplanarbetet i Stockholm under Markelius ledning blev ett inspirerande exempel på fysisk och social planering. 1952 års generalplan är ett konkret offentligt handlingsprogram och inte en uddlös pappersprodukt. Här planerades och förverkligades en självständig ABC-stad (arbete, bostäder, centrum) med rejäla grönområden, kollektivtrafik och trafikseparering.



Sven Markelius

### BIOGRAFI

Eva Rudberg  
SVEN MARKELIUS,  
ARKITEKT  
Arkitektur förlag

Utställning:  
SVEN MARKELIUS  
Arkitekturmuseum

Idéerna konkretiserades bland annat i ett omsorgsfullt gestaltat storcentrum i Vällingby.

Markelius och stadsplanekontorets arbete uppmärksammades även utomlands. Som ende skandinav blev han kallad till det designteam som skisserade FN-anläggningen efter kriget.

Markelius visar på kraften i en humanistisk och socialt engagerad funktionalism: "Hans förmåga att spänna över stora problemkomplex och samtidigt studera detaljen utan att helheten eller visionen gick förlorad var omvitnad", skriver Eva Rudberg.

Han var flitigt verksam ända till hjärtattacken 1972 och produktionen är imponerande bred: från Aftonbladets kiosk på Stockholmsutställningen och svenska paviljongen på världsutställningen i New York 1939 till Folkets hus och Sverigehuset i Stockholm; från formgivning av textilier (bland annat Stockholms stadsteaters ridå) och bostadshus till stadsplaner och höghus.

För Markelius med sin strävan efter klarhet och saklighet och sitt sociala engagemang blev funktionalismen en befrielse. Han förenade detta med en stark förmvilja och en utpräglad estetisk hållning.

Stockholms generalplan är det lysande exemplet. Markelius stod för en medveten och styrd planering av stadernas tillväxt. En väl utvecklad planeringskompetens skapade ett konkret och kraftfullt offentligt handlingsprogram, ett initiativ som vi så väl behöver också i vår tid.

### Staffan Glassel

Detta blev Staffan Glassels sista artikel. Han avled dagen efter det han skrivit den. Vi saknar honom mycket.