



DOKUMENTATION TRAPPHUSRENOVERING 2014 - 2023

**MARKELIUS KOLLEKTIVHUS
JOHN ERICSSONSGATAN 6, STHLM**

**Fågelbärsträdet 13
Stockholms kommun
Stockholms län**

2023-05-16

Fågelbärsträdet 13, Markelius kollektivhus - inledning

Fastigheten Fågelbärsträdet 13, som ägs och förvaltas av bostadsrättsföreningen Fågelbärsträdet, har genomgått en omfattande renovering av entré och trapphus. Arbetet har utförts under i huvudsak fyra etapper, 1991, 2014-16, 2020 och 2023.

Under åren 1989-1991 genomfördes ett omfattande restaureringsprojekt av hela fastigheten, där fasader, tätskikt på takterrasser och balkongplattor mm restaurerades. När dessa arbeten var avslutade blev fastigheten klassad som enskilt byggnadsminne. Fastigheten är också "blå-klassad" på Stockholms stadsmuseums klassificeringskarta, där blått är den högsta klassen.

Entrévestibulen i gatuplan renoverades redan **1991**, då med medverkan från Stockholms stadsmuseums antikvarie Britt Wisth. De vävklustrade väggarna bredspacklades och framskrapade ursprungliga ytskikt, i form av en varm ockragul högblank färg återställdes på väggar och i tak.

Huvuddelen av "Projektet trapphall" utfördes mellan **2014-16** med en inventering av alla ytskikt och detaljer. Det är oklart när trapphusets våningar över entréplan senast målades om, det var slitet och många utbytta material och detaljer hade succesivt dragit ner helhetsintrycket i trapphuset.

2020 tillverkades och invigdes en specialdesignad sittbänk och **2023** har stengolvet ytskiktsrenoverats och diverse små skador på väggar har målningsbättrats och ytterporten har trälagats.

Arbetsmetod

Från sent 1980-tal till nu, har först ARKSAM som sedan blev AIX Arkitekter, kontinuerligt varit bostadsrättsföreningens rådgivande arkitekt. Det mångåriga samarbetet mellan arkitekterna Jan Lisinski och Eva Göransson samt bostadsrättsföreningens styrelseordförande Gunnar Akner (sedan 1988) är troligen ganska unikt och det har framför allt skapat ett arbetssätt med stort ömsesidigt förtroende för varandras roller och ansvar.

Denna udda byggnad, uppförd under en epok av mycket experimenterande, med speciella material och många specialritade detaljer och funktioner, kräver noggrann eftertänksamhet vid renovering och underhåll. Som arkitekt är det en stor förmån att under så här lång tid få samla på sig arkivmaterial, ursprungliga ritningar, beskrivningar, äldre fotografier mm som vid rätt tillfälle kan utgöra det avgörande underlaget för val av material eller metod vid en underhålls- eller renoveringsåtgärd. Likaså är kontinuerliga samarbeten med erkänt duktiga entreprenörer av stort värde, liksom samarbeten med andra konsulter för tekniska frågor.

Styrelsens och ordförandens roll att förvalta byggnaden väger också tungt i varje projekt. Det handlar ofta om relativt stora investeringar och alla beslut måste noga motiveras för medlemmarna. För att komma fram till rätt åtgärder har många olika moment och detaljer först utförts med provutföranden. Tillvägagångssättet tar ofta lite extra i tid men har gett oss möjlighet att diskutera utformning och genomförande med olika yrkesgrupper i förhållande till dagens material och antikvariska aspekter. Det har varit en helt avgörande arbetsmetod för att komma fram till val av åtgärder som lett till bra slutresultat.

Det nu avslutade trapphusprojektet är ett exempel på det ovan beskrivna arbetssättet, därav den relativt långa genomförandeperioden.

Denna rapport är skriven av Eva Göransson, arkitekt på AIX Arkitekter i Stockholm, på uppdrag av och i samråd med brf:s styrelse.

Eva Göransson
Arkitekt SAR/MSA AIX Arkitekter AB
0708-76 07 09

Stockholms stadsmuseums klassificeringskarta där Fågelbärsträdet är markerat. Blått är den högsta klassen och omfattar bebyggelse av synnerligen högt kulturhistoriskt värde.

Källa: Stockholms stadsmuseum.



INNEHÅLLSFÖRTECKNING

FÅGELBÄRSTRÄDET 13, MARKELIUS KOLLEKTIVHUS - INLEDNING	3
SAMMANFATTNING	5
ADMINISTRATIVA UPPGIFTER	5
BESKRIVNING AV PROJEKTET	7
FOTOBILAGA FÖRE OCH UNDER PÅGÅENDE RENOVERING	11
DOKUMENTATION AV DET NYRENOVERADE TRAPPHUSET OCH ENTRÉN 2018-2023	15



Trapphusets släta ljusa väggar har återställts, hissdörr och hisskorg i ek har ytskiottsrenoverats och våningsnumret i blåsträt glas sitter i den ursprungliga runda signallampan, med okänd ursprungsfunktion.

Foto och källor

Samtliga färgfotografier: AIX Arkitekter, Eva Göransson och Peder Lindbom.

Svart/vita fotografier och källor: ARKDES, Stockholmskällan och brf's hemsida www.markeliushuset.se mm

Sammanfattning

Brf:s styrelse har sedan 1988 anlitat först ARKSAM och senare AIX Arkitekter för rådgivning och projektering. Fastigheten genomgick en omfattande restaurering med många olika etapper mellan 1989 och 1991. Underhållet var då eftersatt och stora arbeten gjordes för att förbättra tätskikt, tak, fasader samt nya balkongplattor mot gården mm.

Från början var Stockholms stadsmuseums antikvarie Britt Wisth med och följde arbetet. År 1992 blev byggnaden Enskilt byggnadsminne med skyddsföreskrifter.

Styrelsen och ansvarig arkitekt på AIX har under alla dessa år samlat på äldre fotografier, arkivmaterial från olika arkiv, bla nuvarande ARKDES och andra källor. Framskrapade spår och bilder på ursprungliga detaljer mm har sparats och kunnat användas vid olika underhålls-arbeten och som inspiration.

Föreningen har antagit målsättningen "Hög kulturhistorisk ambitionsnivå" som innebär att alla arbeten ska vara genomtänkta och noggrant projekterade innan genomförande. Det goda och långvariga samarbetet mellan arkitekt och styrelsen har varit avgörande för slutresultatet, där beslut fattas efter noggranna avväganden, otaliga prover och studier av ursprungliga ritningar och beskrivningar. Alla arbeten ska också följa en linje, där helhet och omsorg om detaljer för fastighetens bästa, i enlighet med Byggnadsminnesförklaringen, ska efterföljas.

Etapper

1991 – restaurering av entrévestibulen i samarbete med Stockholms stadsmuseum.
2014 – 2016 genomfördes huvuddelen av projektet "Upprustning och renovering av trapphuset". Program för målning, byte av golvmaterial, översyn av eldragningar och nya armaturer mm togs fram. Länsstyrelsen svarade på fråga om detta var tillståndspliktigt att arbetet gärna kunde avslutas med en dokumentationsrapport, men ställde inget formellt krav på tillstånd med antikvarisk medverkan under tiden.
2020 – entrébänken i vestibulen tillverkades och invigdes.
2022 – februari 2023 har de sista momenten i trapphusprojektet slutförts, bla renovering av stengolvet i bostadsentrén samt div bättringar och lagningar av målare och snickare.

Nu är helhetsintrycket av den sparsmakade gestaltningen i denna funkispärila i sin helhet återställd till den av Sven Markelius skapade karaktären och hans ande kan nu åter igen sväva uppåt i trappan.

Administrativa uppgifter

Objekt

Markelius kollektivhus
Fågelbärsträdet 13
John Ericssonsgatan 6, Stockholm

Tillsynsmyndighet

Länsstyrelsen i Stockholms län

Inga tillstånd har sökts för underhållsarbetet. Förfrågan om åtgärderna skulle kunna vara bidragsberättigade avlogs, då de föreslagna åtgärderna räknas som underhåll.

Beställare

Brf Fågelbärsträdet, styrelsen gm ordförande
Gunnar Akner

Övriga medverkande från brf

Sara Bourke, typsnitt till div texter o siffror
Oscar Silfverhielm, arkivsökning för utvändig armatur
Cheryl Akner Koler, design ny bänk i entrén

Konsulter från 2014-2023

Ansvarig arkitekt, projektering och projektledare
Eva Göransson, AIX Arkitekter AB

Målerikonsult

Michael Brantsjö, målerikonsult AB

Antikvarie

Fredrik Olsson, AIX Arkitekter AB
(i inventeringsskedet)

Belysning och idé för våningsindikationslampa

Peder Lindbom, AIX Arkitekter AB

Elkonsult

Stieg Djerf, Bjerking AB

Entreprenörer från 2014-2023

Fiberinstallation

ERNET AB, Robert Babic

Elentreprenör

Grönlunds Elektriska AB, Peter Grönlund senare
Eltop AB, Peter Grönlund

Hissentreprenör

Hissgruppen AB, Gustav Looft

Asbestsanering

Refix AB, Alexi Diakite

Golvläggning

Linoleumkompaniet AB, Stefan Westerberg
avslutat av
Nils Lindman Golv AB, Peter Lindman

Smide

Oskar Jansson Plåt o Smide AB, Erik Hagström
(inv nytt trapppräck mot källare mm)
Djursholms smide AB, Valdis Dzelzkalejs
(utvändig husnummerarmatur mm)

Målning

Br Siljendahls Måleri AB, Ingvar Siljendahl
Larsson&Örnmark Måleri AB, Lars Sandberg
(div bättringsmålning)

Div trärenovering i hiss och dörrar

Träum AB, Nils Barowiak

Stengolvsrenovering

Ajour Trading AB, Thomas Silwerbiörk

Besiktningar

Eje Egarp, måleri
Mats Edne, golvteknik AB, golv

Förteckning på tillverkare och leverantörer av nya detaljer och produkter

Belysning på våningsplanen

Glob 3721-4, Konsthantverk i Tyringe,
bestyckad med LED ljuskälla

Våningsindikationslampa, den igensatta runda aluminiumplåten har ersatts av ett blåstrat glas med våningsciffran i klarglas, bakom den en liten LED-diod, installerad av Eltop.

Utvändig husnummerarmatur

Glaskupa från Retrolampor, husnummerarmatur
Specialritad smidesarmatur, AIX, tillv
Djursholms smide

Beslag mm

Täckplåtar till brevinkastluckor som ej används
maa ihopslagna lägenheter,
Oskar Jansson Plåt och smide

Enhetlig dekal "Ingen reklam, tack", gm Gunnar Akner.

Dörrstoppar, specialtillverkade av gummi i Kina,
gm Gunnar Akner

Hiss

Hiss, knappblå modell "Retro" med svarta
runda knappar, Hissgruppen

Nyttillverkning av hisshörnpanel, Träum, Nils
Barowiak

Belysningsarmatur i hisskorgen, Phobos rund,
diam 220, Annell AB, kompl med en specialtillv
rostfri ram (Djursholms smide)

Målerimaterial och kulörer

Entrévestibul - väggar och tak
NCS S 1015-Y20R, Servalack Exklusiv högblank,
Alcro
*Bättringar och ommålning pelare utförda med:
Mekanlack, Teknos*

Sockelmålning på pelare - NCS S 6502-Y
*Bättringar utförda med: Servalack Aqua, halvblank
Alcro*

Trapphusväggar - plan 1-6, inkl tak
NCS S 1005-Y20R, glans 20
Interiör V Väggfärg Engwall&Claesson
*Bättringar vän 1-6 utförda med: Sober täckfärg,
Alcro, OBS! NCS S 1005-Y10R*

Text - SOPOR, TVÄTT
NCS S 8005-Y80R, mörkbrun, matt

Hisschakt vägg NCS S 5005-G50Y, latex

Text siffror i hisschakt
NCS S 8005-G50Y, matt

Golv

Gummiplattor i trapphus - Kayar, brun, K63/C,
Artigo, FalckDesign, numera Polyflor Nordic

Trappnos, gummi - SN001, ljusgrå G804,
FalckDesign, numera Polyflor Nordic

Entrégolv, kalksten inkl trappa, renovering metod 2
- djuprengöring, impregnering med Stentvål, MPC-
våtkristallisering, Ajour Trading

Entrébänk

Med inspiration från dynamiska vinklar i
byggnadens gatufasad och i entrétrappan har
Cheryl Akner Koler formgivit entrébänken
"Dynamiskt samspel".

Material: Microcement på en stomme av
brandsäker MDF.

Tillv: Cheryl Akner Koler i samarbete med MCF
Sweden AB/Topcret för ytbehandling.

Beskrivning av projektet

Entrévestibulen i gatuplan var sedan 1991 återställd till ursprunglig gestaltning. Trapphuset uppåt hade troligen sedan 1970-talet vävklitrade väggar, ett par olika mattor på golven och lysrörsarmaturer med formgivning från 70-talet, utanpåliggande eldragningar in till vissa lägenheter mm.

Inledande diskussioner inom styrelsen omfattade följande frågor:

- Ta bort misspyrdande el o teleledn, ev bila in elledningarna.
- Dra in fiber, ev bila in ledningarna.
- Byta ut bef 1970-tals armaturer.
- Byta ut lås, beslag och ringklockor på bostadsentrédörrarna.
- Måla om bef vävklitrade väggar alt bredspackla trapphusväggarna vån 1-6, inkl trapplöp.
- Renovera entréhallen och trappan, i gatuplan (som hade en del mindre skador).

Uppdrag och definiering av omfattning

På uppdrag av brf har arkitekt Eva Göransson, AIX Arkitekter, fungerat som samordnande projektör och projektledare under trapphusprojektet. Byggnadsantikvarie Fredrik Olsson utförde arkivsökning på ARKDES, där bla ursprungliga byggnadsbeskrivningen har utgjort underlag för många beslut. Fredrik Olsson har också på plats skrapat fram ursprunglig kulör i trapphuset.

Lst tillfrågades om möjliga ekonomiska bidrag för att täcka de antikvariska överkostnaderna som blev följden av att välja en högre nivå på renoveringen med tex att bredspackla alla väggarna i trapphuset. Bidrag kunde dock inte erhållas då arbetet sågs som rent underhåll, och trapphus anses idag inte vara offentligt rum.

Styrelsen valde till slut ändå att gå vidare med den högre nivån på utförandet, samt att till detta lägga även att byta ut befintligt ytskikt på golven i trapphuset (linoleummatta, plattor) och återställa detta med kvadratiska gummiplattor som det ursprungligen hade varit.

Efter en noggrann inventering i trapphuset sammanställde ansvarig arkitekt en **"Att tänka på lista"** till styrelsen, där en rad detaljer som förenklats genom åren påtalades.

Programmet för alla åtgärder blev omfattande och många konsulter, hantverkare, entreprenörer och leverantörer har deltagit i projektet.

Arbetet har genomförts i en öppen dialogform, där ordföranden hela tiden förankrat förslag från arkitekt och andra konsulter med beslut i styrelsen.

Alla hantverkare och entreprenörer har noga instruerats om vikten att följa ursprunget och traditionella material och metoder har så långt som möjligt använts.

Delar av dokumentet:

"Att tänka på – sammanställning april 2014"

Bilderna utgör här en dokumentation över trapphuset inför renoveringen.



Anslagstavlan behöver riktas upp och justeras i höjd lika namntavlan tex. Anslagstavlan är ej ursprunglig som namntavlan är.



Våningsnummer av påklitrade dekal i plast.



Elledningar till armaturer är olyckligt dragna tvärs korridoren. Taklisten mot tak innehåller bla data och telefonledningar.



Elledningar saneras på alla plan, mer eller mindre stort behov. Utförs av elentreprenör.



Grov målad väv på alla väggar. Den runda igenskruvade detaljen bredvid alla hissdörrar, vad är detta?



Ny siffra föreslås målas på blåsträt glas i den runda luckan med svag belysning bakom.



Enhetlig skyltning för INGEN REKLAM-skyltar utformas ihop med brf.



Justering och översyn av alla dörrbeslag utförs innan målning.



Klisterlappar bör förbjudas generellt.



Ny text om SOPNEDKAST resp fd TVÄTTNEDKAST schablonmålas över resp lucka.



Befintlig beslagning till luckor kompletteras och lagas av snickare innan målning.



Ta ställning till befintliga armaturer. Blandade modeller runda och avlånga.



Ta ställning till befintligt räcke till källaren. Jfr med trappräcket till entréplanet, nedan.



Ta ställning till befintligt golv på vilplan och i trappa inkl trappnosar.



Fotobilaga före och under pågående renovering

El, belysning och hissdetaljer



Provvarmatur, rund glob provas framför hissen. Längre bort sitter fortfarande en rund, platt kvar från 1970-talet. Ny kabellist monterad vid tak och fiberdragningarna är påbörjade.



Vertikala el och fiberdragningar går i hisschaktet och har borrats ut den nya elkanalen vid tak. Ibland gick väggen sönder lite. Pga mycket hård betong kunde inte nya installationer bilas in i väggarna.



En senare tillagd anslagstavla i hissen, borttagen.



I samband med byte av hisstablån diskuteras återställande till ursprunglig kantdetalj på den diagonalställda skivan.



Den ursprungliga utformningen med rundade kanter framkom vid demontering, men var illa skadad.

Målningsarbeten och detaljmåleri



Väggarnas väv bredspacklas till slät yta.



Första provmålningen.



Framskrapad ursprunglig kulör NCS-bestäms.



1930-tals bild i tidningsartikel om den moderna byggnaden. Tvättnedkast märkt med målad text.



Textschabloner provas fram på plats



Golvmaterial och detaljer

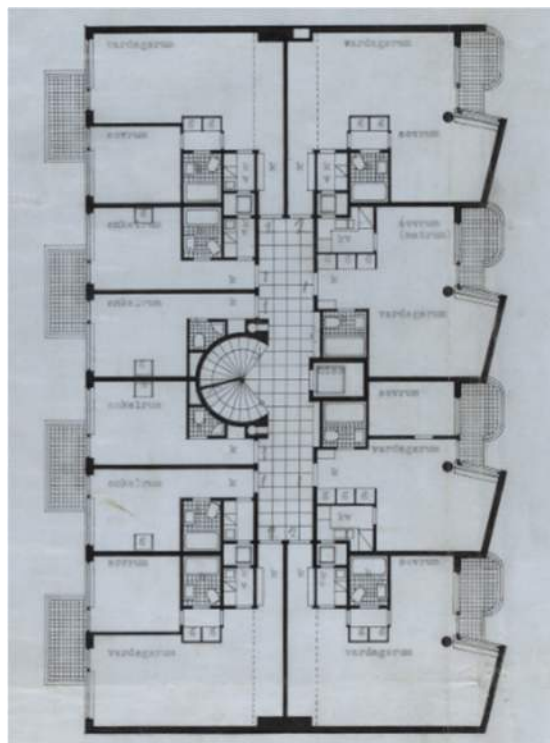
Ursprungligt golvmaterial var beskrivet som 6 mm tjocka gummiplattor, inget fabrikt var angivet. På ritning är ett kvadratisk plattmönster illustrerat på våningsplanen. Trappritningen har en detalj med en halksäker gummitrappnos i ljus kulör.

För att få fram storleken på golvplattorna har både ritningar och äldre fotografier studerats.

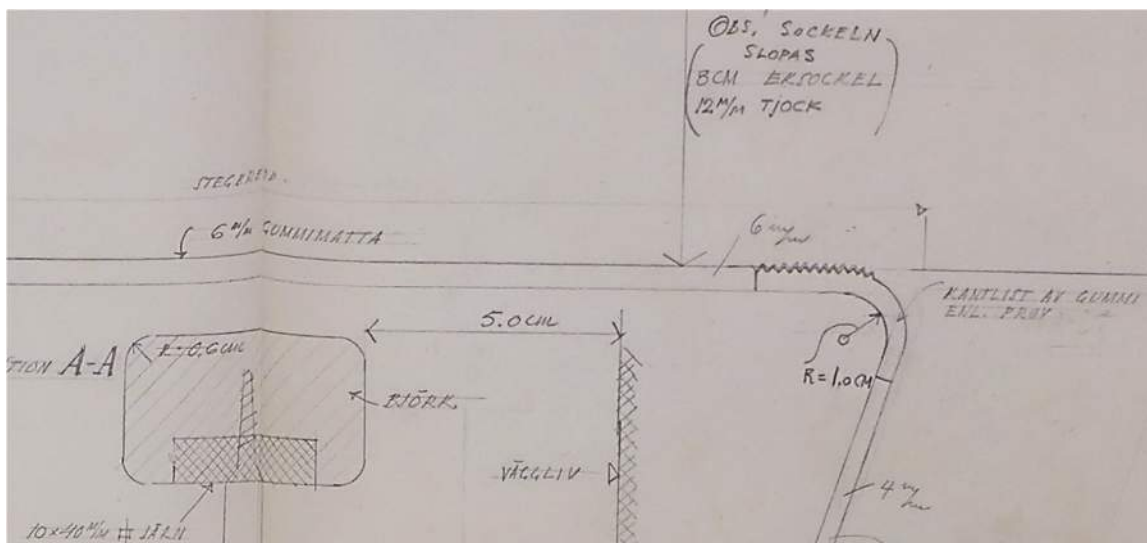
Inför rivning av befintliga golvmaterial framkom det i tidig provtagning att det fanns asbest i mattlimmet och asbestsanering blev nödvändig som följd (förekom i lim mellan 1960-talet fram till 1976).



Bredvid foten går en materialskarv, ca 12-14 cm från väggen, en vägledning för gummiplattornas storlek.



Markelius planritning



Markelius detaljritning på trappan med materialanvisningar.



Ursprunglig trappa, 1935. OBS ingen målad sockel mot väggen, enligt ritning.



Sliten trappa med målad skursockel mot väggen, troligen från 1970-tal.



Skador i kalkstenen i utsatt trapphörn



Misspyrdande halktejp och spår av gammal tejp.

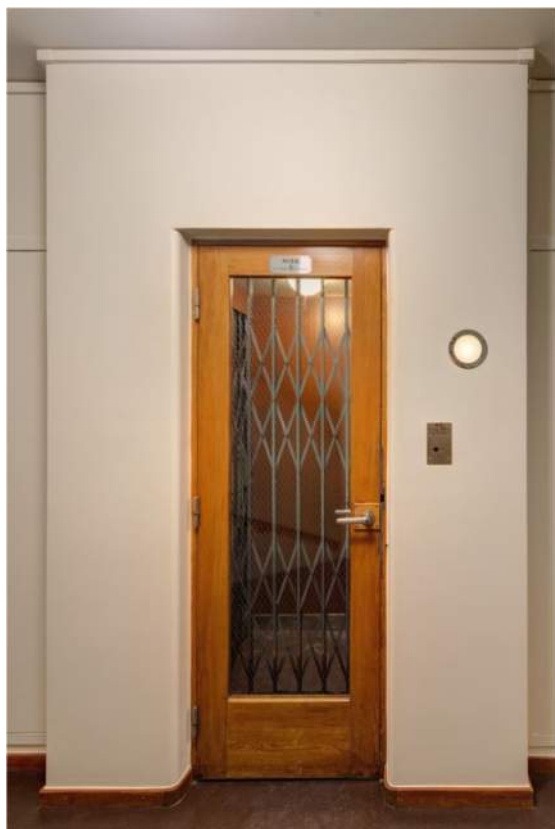


Utvändig gatunummerbelysning 1935.



Utomhusarmaturen utbytt till en standardarmatur från 1960-70-talet, lite tilltufsad.

Dokumentation av det nyrenoverade trapphuset och entrén 2018-2023



Trapphusets enkelhet och precision i alla detaljer har eftersträvats.



Trapphusets översta våning



Entrédörrarna har ytskiktsrenoverats genom rengöring och oljning/vaxning. Samtliga beslag har behållits, skyltning hålls enhetlig enl brf's regler.



Nytt trappräcke till skydd från att falla ner i källartrappan till vänster. Utformning inspirerad av huvudtrappan i fonden och nedan, design AIX Arkitekter.



Våningsplanens nya ytskikt av gummiplattor ska motsvara den ursprungliga golvbeläggningen. Gummigolven beskrevs ursprungligen som ljuddämpande.



Våningsplanens ljusare ockra kulör möter entréns mer mättade och blanka yta.



*Bevarad och renoverad insida i hisskorgen.
Ny knappsats med traditionella svarta knappar.*

Budskapet gäller än idag!



I entrévestibulen togs den senare tillagda anslagstavlan till vänster om hissdörren bort och den ursprungliga namntavlan är bevarad.



Kalkstenstrappan är rengjord från halktejp och polish och små skador, bla på nedre trappstegets utsatta ytterhörn, är lagat med stenlagningsbruk.



Entrévestibulens golv har återfått kalkstenens varierande kulörer efter borttagning av många lager gulnad polish.



Entrévestibul med tidstypisk stålrörsstol, 1935.



Dagens entrébänk "Dynamiskt samspel" i design av Cheryl Akner Koler.



Kalkstenen har återfått sin lyster efter varsam polering.



Saklig och harmonisk formgivning från 1935 vårdas och bevaras så troget som möjligt.



Avslutning - exteriört vid bostadsentrén



Nyttillverkad gatunummerarmatur efter förebild från 1935, ritad av AIX Arkitekter.

