

FÅGELBÄRSTRÄDET

Orientering och historik

Byggnaden uppfördes år 1935. Den ritades av arkitekt Sven Markelius som ett av de tidigaste kollektivhusen i modern mening i Europa. I Sverige drevs dessa bostadssociala idéer av bl a makarna Alva och Gunnar Myrdal i samarbete med Markelius. Kollektivhuset innehöll flera gemensamma funktioner som barnstuga, restaurang med mathissar till lägenheterna och interntelefon till restaurangen. Det fanns anställd personal som tog hand om städning och tvätt. Genom denna service kunde lägenheterna göras små med endast kokvrå. Ursprungligen fanns här 57 separata lägenheter. Idag är det 50 lägenheter.

Samtidigt med att huset byggdes bildades bostadsrättsföreningen Fågelbärsträdet. Det kollektiva och debatterade programinnehållet kom att återspeglas bland de första föreningsmedlemmarna. Elise Ottesen-Jensen, Skå-Gustav Jonsson och Markelius själv var några av samtidens radikala intellektuella som tillhörde föreningen. Byggnaden är ett viktigt monument från social och kulturhistorisk synvinkel. Men även som byggnadsverk har det manifesterat sin plats i den moderna europeiska arkitekturhistorien.



Adress: John Ericssonsgatan 6 Stockholm

Bruttoarea: 2.950 kvm

Ombyggnadskostnad: 16 miljoner kronor

Ombyggnadsår: 1989-1991

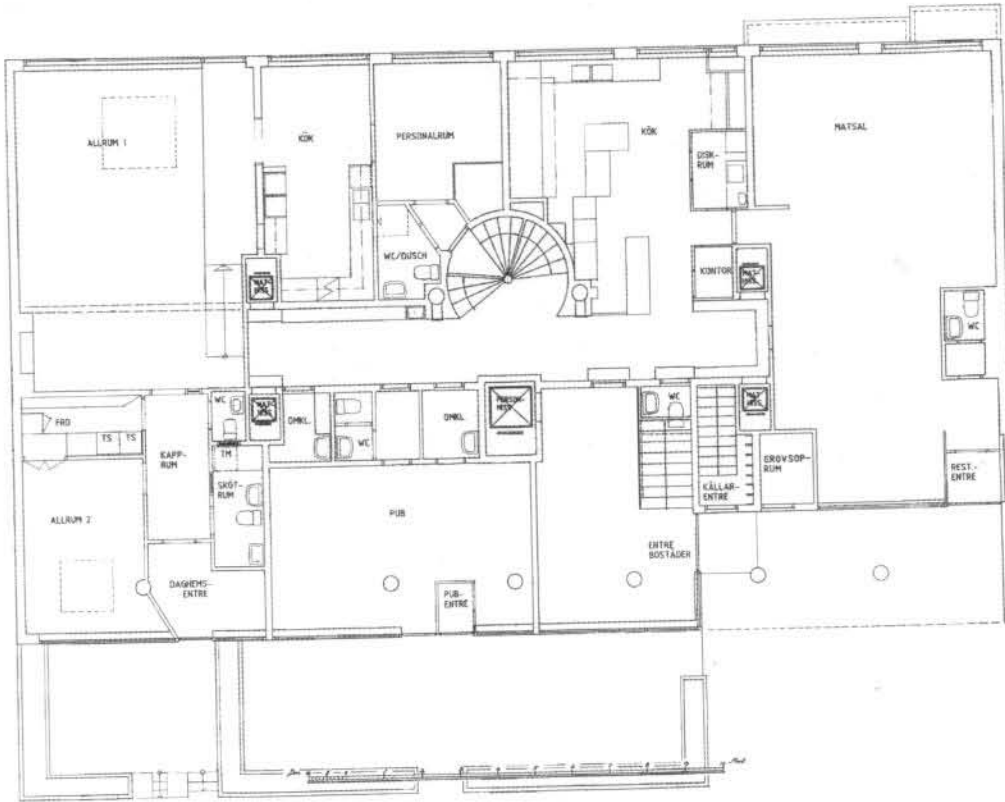
Mathiss i pentry



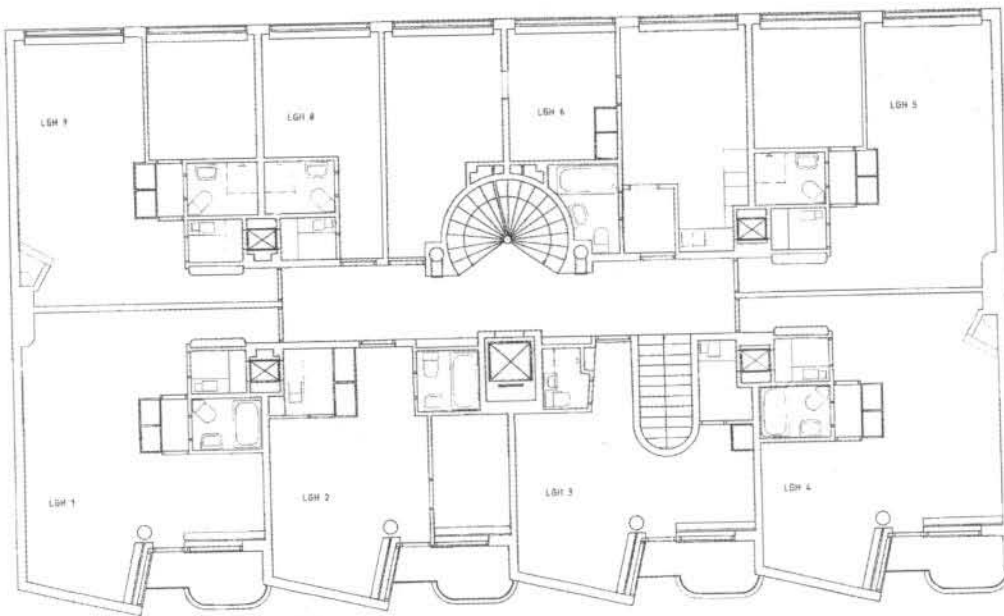
Foto: Anders Borens, ABCGAF

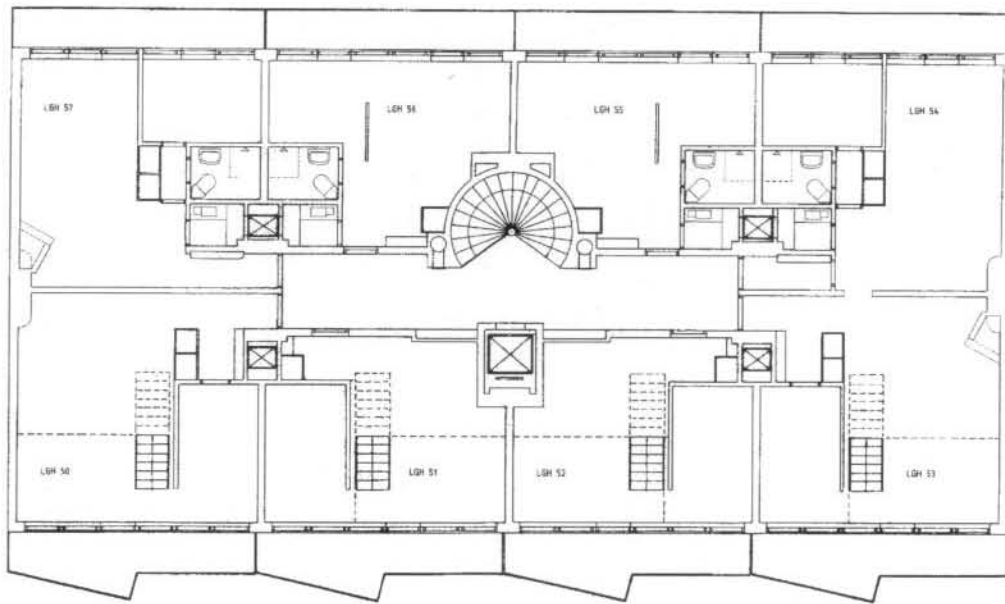


Bottenvåning

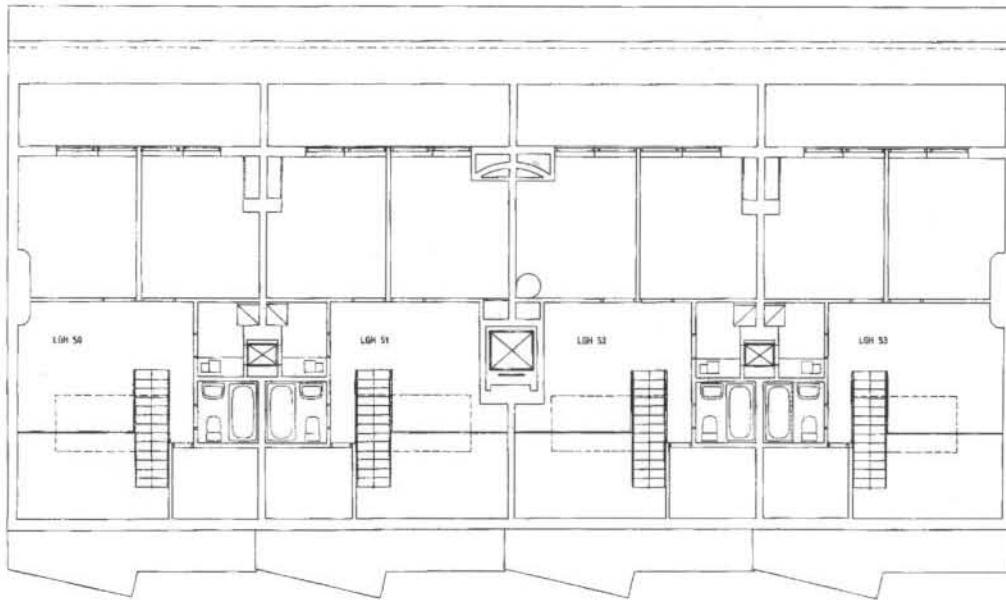


Våningsplan 1 tr





Våningsplan 6 tr



Våningsplan 7 tr

För- och programarbete

Fastigheten hade förfallit under många år och mot slutet av 1980-talet var det uppenbart att något måste göras. Det var ständiga vattenskador från läckande rör i schakt och våtrum. Fasaderna och balkongerna var skadade. Elsystemet i källaren var skadat och oskyddat. Sophanteringen var undermålig. Tvättstugan och restaurangen var i mycket dåligt skick. Ventilationen av båda lokalerna var helt otillräcklig. Personhissen stod ofta still. Mathissarna borde stängas permanent på grund av tekniska problem. En utlösande faktor till upprustningen var kraven på förbättrad sophantering föranledd av berättigade krav på rimligare arbetsmiljö. Det förslag som togs fram innebar dock att entrén - husets ansikte mot omvärlden - skulle byggas sönder. Bostadsrättsföreningen kontaktade därför arkitektkontoret år 1988 för att finna en bättre lösning. Utifrån en gemensam målsättning att värna om kollektivhusets arkitektoniska och sociala särart påbörjades arbetet med att genomföra en fullständig renovering av byggnaden.



Före ombyggnad

Foto: Jan Lamm

Foto: Jan Lamm



Entrén före ombyggnad

Entrén efter ombyggnad



Foto: Ingrid Wilken

Ventilationstornet är inspirerat av Sven Markelius formspråk i hans textildesign "Timber"



Foto: Jan Litniski



Foto: Ingrid Wilken



Projektering

Projekteringen genomfördes i nära kontakt med bostadsrättföreningen och projektledaren. En konsultgrupp bildades i vilken även konstruktör, VVS- och elkonsulter ingick. Arbetet förankrades hela tiden hos de antikvariska myndigheterna. De ställde på ett förtjänstfullt sätt upp på byggnadens restaurering skulle ha högsta prioritet.

Projekteringen omfattade

- ◆ restaurering av fasaderna, ombyggnad av balkongerna mot gården och restaurering av balkongerna mot gatan.
- ◆ restaurering av entrén genom återställande av ursprunglig kulör med ursprungligt material och ursprunglig teknik.
- ◆ total ombyggnad av källaren med ny tvättstuga, soprum och kylsoprum.
- ◆ byte av stammar och ledningar för vatten och avlopp i hela fastigheten, ombyggnad av alla hygienrum.
- ◆ installation av separata anläggningar för ventilation till restaurangen och daghemmet.
- ◆ ombyggnad av restaurangens uteservering åt gatan, anläggning av lekplats för daghemmet på gårdssidan.
- ◆ istandsättande av mathissarna.
- ◆ inredning av daghem i de ursprungliga lokalerna.

Strävan har varit att respektera Markelius val av material, ytstruktur och kulörer i byggnadens fasad och entréhallen. Trettiotalsarkitekturen är sparsmakad och därför extra sårbar. Under de senaste åren hade man gjort insatser som medfört såväl förvanskningar som tekniskt dåliga lösningar.

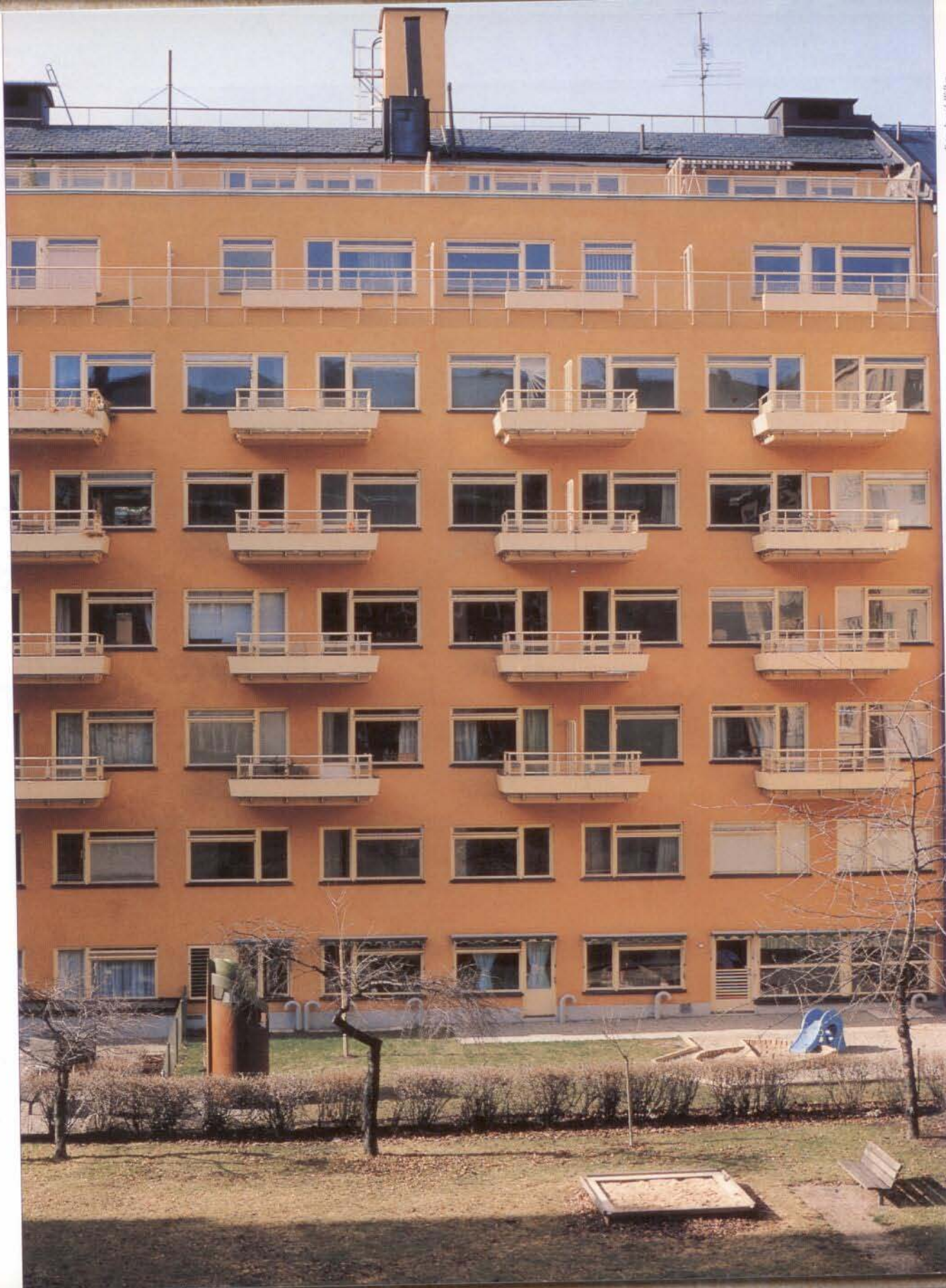


Foto: Ingrid Wilken

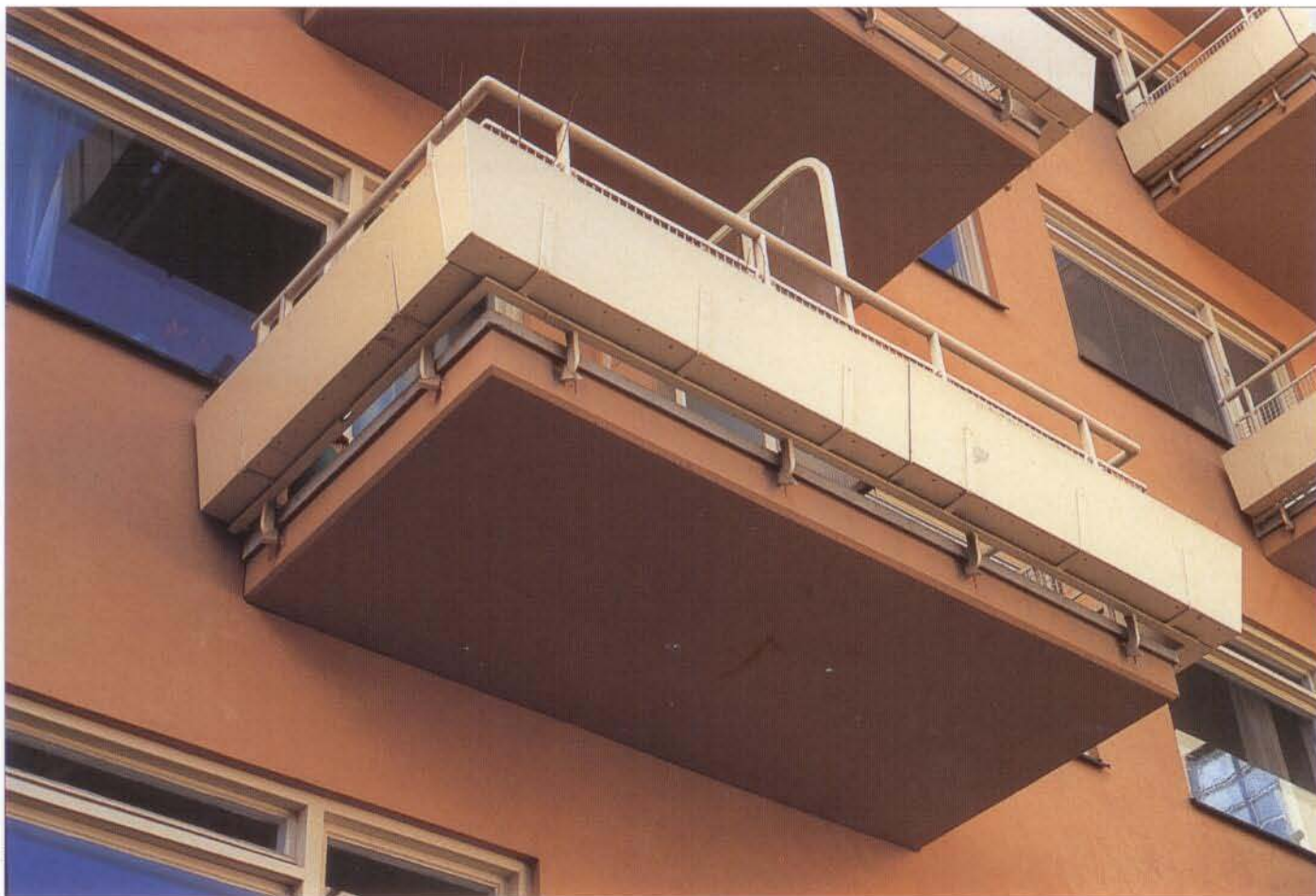


Foto: Ingrid Willem

Byggskedet

Arkitektkontoret medverkade under hela byggskedet. Det har varit en förutsättning för det goda resultatet. Många detaljfrågor löstes på plats och mycket av utförandet fastställdes efter att prov besiktigats och godkänts. Under byggskedet visade det sig att gårdssidans balkonger måste rivas och gjutas om på grund av brister i den ursprungliga konstruktionen. Det förekom flera förslag på förenklingar av konstruktionen men respekten för byggnadens arkitektur gjorde att man valde en lika avancerad lösning som den ursprungliga. Den innebar att man tog tillvara och återanvände balkongfronterna och de karakteristiska droppnäsorna kring räcke- stolparnas infästning i balkongplattan. Kring de befintliga järnbalkarna gjöts nya balkongplattor med lika slät undersida som tidigare.

Fasad mot gården



Foto: Ingrid Willem

Efterarbete

När byggnadsarbetet var avslutat satte bostadsrättsföreningen upp en informationstavla på fasaden som berättar om huset. Efter ansökan från föreningen blev huset byggnadsminnesförklarat år 1992 och blev därmed ett av de första byggnadsminnena i utpräglad funktionalistisk anda. Bostadsrättsföreningen och den ansvarige arkitekten belönades år 1991 med Stockholms Läns Hembygdsförbunds byggnadspris för värdefullt bidrag till kulturen i länet. År 1995 tilldelades bostadsrättsföreningen Samfundet S:t Eriks specialpris för att den med förtjänstfull restaurering bevarat ett av funktisarkitekturens fåtal bevarade kollektivhus.

Medverkande i ombyggnaden

Arkitekt: ARKSAM arkitektkontor genom Jan Lisinski (ansvarig), Eva Göransson (handläggare), Torbjörn Almquist, Gunnar Jonsson

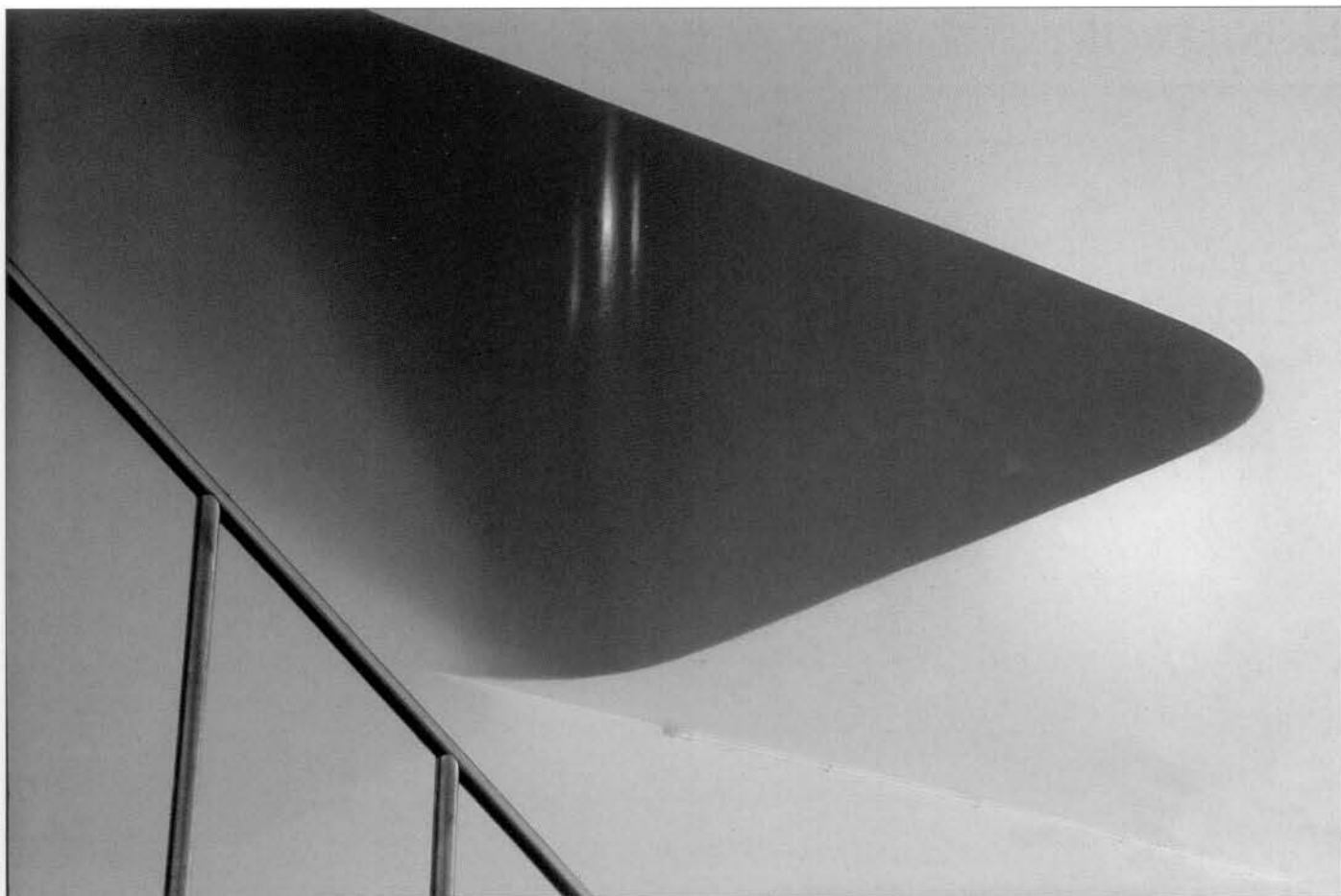
Konstruktör: Jakobson & Widmark AB, Ejnar Malm

VVS-konsult: Bojabs Konstruktionsbyrå AB, Stig Karlsson

El-konsult: JHK Elkonsult AB, Mikael Lönnqvist

Projektledning: AB Arsenalen, Johan Söderblom

Byggherre: Bostadsrättsföreningen Fågelbärsträdet, Gunnar Akner



Byggherrens kommentar

I samråd med projektledaren och konsultgruppen beslöt föreningens styrelse att huset skulle restaureras med hög ambitionsnivå vad gäller återställande och bevarande av byggnadens unika karakteristika. Styrelsen, konsulter och entreprenörer har lagt ned mycket omfattande arbete till avsevärt högre kostnad än vad som ursprungligen avsågs. En rad svåra byggnadstekniska problem har kunnat lösas i enighet såväl inom föreningen som mellan förening, projektledare, konsulter, flera berörda myndigheter och kulturvårdens företrädare. Finansieringen visade sig dock vara besvärlig. Om föreningen hade vetat att det inte finns några garantier för det statliga stödets storlek skulle den höga ambitionsnivån inte ha kunnat genomföras.

Juryns utlåtande

År 1935 byggdes Sveriges första kollektivhus, detta 1930-talets vackraste hus både vad gäller lägenheternas och gatufasadens utformning. Under årtiondenas lopp har det lappats och lagats utan större hänsyn till byggnadens särart. I slutet av 1980-talet påbörjades emellertid en upprustning med sikte på helheten. Fasaderna har återfått sin kalkputs i ursprunglig gulockra kulör. Gårdsfasadens balkongplattor är nya men med de gamla räckesdetaljerna väl tillvaratagna. Invändigt har bla entréhallens väggar och tak fått tillbaka sina blanka lackytor. Mathissarna är åter i funktion och ventilationen i restaurangen har förbättrats. Till och med daghemmet har återuppstått i ursprungliga lokaler i bottenvåningen. Med kunnighet och envishet hos både arkitekt och byggherre har det ursprungliga formspråket och materialvalet fått styra upprustningens åtgärder så att resultatet är i full samklang med ursprunget.