

ARKITEKTIDNINGEN
AT
SARs MEDLEMTIDNING

7/92



Brf Fågelbärsträdet
John Ericssonsgatan 6
112 22 STOCKHOLM

Det
svår-
bevarade
30-talet



En av 30-talets mest uppmärksammade byggnader, Sven Markelius kollektivhus i Stockholm, rustas upp för närvarande. Ett lärorikt och intressant exempel på hur periodens bebyggelse bör tas omhand, skriver Eva Rudberg.



– Den ursprungliga fasadytan återställdes med hjälp av en skicklig firma som fick precisa krav på hur kalkputsningen skulle genomföras och sedan målas (inte sprutas) med tre lager fabriksblandad kalkfärg för att få fram en levande yta. ARKSAM hade helst velat använda en tunnare, platsblandad kalkfärg, målade i sju lager, men det blev för dyrt för beställaren.

Foton: Ingrid Wilken.

Det svårbevarade 30-talet

Den tidiga funktionalismens bebyggelse från sent 1920-tal och från 1930-talet är hotad. Tittar vi runt i Sverige idag är till och med de mest framstående exemplen från den här tiden ofta så pass förändrade att de inte längre kan ses som original. Kanske håller vi på att förlora en viktig del av vårt bebyggelsearv p g a ointresse och brist på kunskap.

Men en hel del av 1930-talsbebyggelsen är också särskilt känslig. Dåligt underhåll, undermålig isolering och ömtålig puts har inte sällan lett till okänsliga tilläggsisoleringar. Fönster, entréer och balkonger i smäckert utförande har ersatts av klumpigare lösningar och material. Den subtila och sparsmakade enkelheten med sina få och ofta lågmälda komponenter klarar inte särskilt stora ingrepp utan att förlora sin särart. Men med kunnskap och envishet kan man mycket väl återskapa byggnadens karaktär i stället för att välja slentrianmässiga lösningar och främmande material.

Den svenska DOCOMOMO-gruppen (Documentation and Conservation of Modern Movement, se upprop

i AT nr 16/1990) vill uppmärksamma periodens bebyggelse och hur den bör tas omhand. För 1992 planerar vi en skrift och en konferens på temat.

Markelius kollektivhus

Ett lärorikt och intressant exempel är ARKSAMs upprustning av Markelius kollektivhus, byggt 1935. Kollektivhuset på John Ericssonsgatan 6 i Stockholm tillhör 1930-talets mer uppmärksammade byggnader, ett experiment som skulle frigöra yrkeskvinnor från hushållsarbete och barnpassning. Huset utrustades med barndaghem, restaurang samt mathissar till de 57 lägenheterna. Anställd personal tog hand om tvätt och städning. Huset kom att bebos av flera radikala kulturpersonligheter: Gustav Skå-Johnsson, Jeanne Ottesen-Jensen och Markelius själv med familj, för att nämna några.

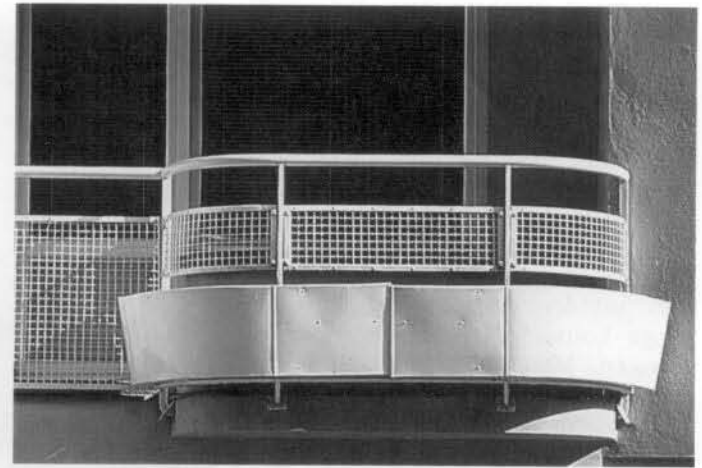
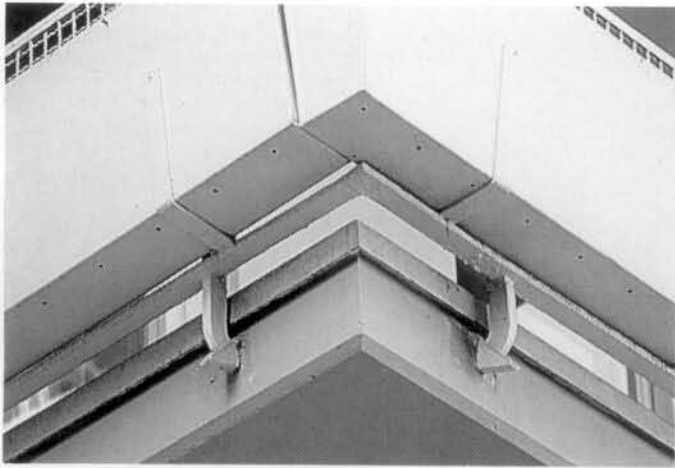
ARKSAM påbörjade projekteringen för upprustning 1988. Vid årsskiftet 1991/92 hade fasader, balkonger, badrum och entré renoverats, restaurangventilationen rustats upp, mathissarna satts i funktion och barndaghemmet återuppstått i sina ursprung-

liga lokaler. Restaurangen (Salzers), som har bedrivit sin verksamhet både för husets invånare och för allmänheten, är sedan lång tid tillbaka förändrad och har skapat sin egen karaktär i österrikisk anda.

Uptakten till upprustningen var kravet på bättre sophantering i huset – ett högst motiverat krav på bättre arbetsmiljö, som dock åstadkommit en del arkitektoniskt sett förödande förändringar i byggnader och bostadsområden. Ett förslag som en konsultfirma lämnat in skulle i det här fallet ha förstört entrén – husets ansikte mot yttervärlden. Tack vare uppdragsgivaren – Bostadsrättsföreningen Fågelbärsträdet och dess ordförande Gunnar Akner, som med outröttlig energi har kommit att försvara kollektivhusets arkitektoniska och sociala egenart – förkastades den ombyggnaden och ARKSAM kopplades in som konsult via husets förvaltare AB Arsenalen. Även om huset är "blåmärkt"



– Mathissarna är upprustade och i funktion!



– Gårdssidans balkonger måste rivas och gjutas om. För att ytterligare understryka balkongbottens karaktär av skiva fick undersidan förbli helt slät medan betongplattan i överkant fick en droppnäs. Tack vare skickliga betonggjutare blev resultatet lyckat. Genomtänkta avvattningsdetaljer i balkonginfästningarna togs omsorgsfullt tillvara och svetsades åter på plats.

– Gatsidans balkongfronter (som samtidigt är blomlådor) monterades ner, liksom räcken och andra detaljer, utförda i stål av god kvalitet. Allt målades om med linoljefärg i samma ursprungskulör som fönstersnickerierna. Balkongernas trädråglas lyckades man komplettera med snarlika glas där det behövdes.

dvs har högsta prioritet i Stockholms stadsmuseums inventering är ändå förutsättningen för att byggnaden behandlas varsamt att ägaren är positivt inställd. Här var bostadsrättsföreningens ansvarsfulla attityd gentemot sitt hus tillsammans med stadsmuseets engagemang avgörande för den lyckade upprustningen.

Åter till ursprunget

Avgörande var också ARKSAMs envishet och förmåga att väga samman tekniska, hygieniska och funktionella krav med mer svårmeasurable arkitektoniska och kulturhistoriska värden till en helhet som var acceptabel för alla inblandade parter. Det genomgående temat har varit att så långt som möjligt återställa husets ursprung och återanvända befintliga material och detaljer. Detta av respekt för byggnadens karaktär men också för att ursprungliga lösningar, material och underhållsmetoder många gånger visat sig bättre än dagens.

Genom att huset inte behövde tilläggisolerat slapp man ett av de vanligaste, stora problemen med byggnader från den här tiden. Men fasaden hade för några decennier sedan blivit omputsad med en grov och hård terasitputs som börjat släppa från underlaget. Genom sin grovlek bildade den ett skal i stället för den ursprungliga kalkputsens karaktäristiska, smidiga och släta trettiotalshud. Skillnaden hade förstärkts genom all den smuts som fastnat på den grova ytan. Grovputsen knackades ner och fasaden kalkputsades och målades i den ursprungliga, varma gulockra färgen. Avvattningen från taket var ett problem, som ursprungligen lösts elegant

och effektivt med en ränna på takterrassen som ledde vattnet till två invändiga stuprör (ett system som också tillämpats på gårdssidans fasad och där fortfarande fungerar utmärkt). Men rännan på gatusidan hade vid tidigare underhåll fyllts med betong och vattnet rann nu ner över kanten och gav skador på fasaden. En horisontell, utvändigt vattenränna längs takterrassen skulle störa arkitekturens utpräglade vertikalt mot gatsidan. ARKSAM valde därför att såga upp en ränna i betongplattan och leda vattnet till två yttre stuprör i husets båda ändar, uppmonterade vid den tidigare upprustningen. De ursprungliga, inre stuprörens kapacitet var osäker.

Balkongproblem

Om gatufasadens balkonger främst behövde en ansiktslyftning var det svårare med gårdssidans balkonger, som visade sig vara i så dåligt skick att samtliga bottenplattor måste rivas och gjutas om. De ingjutna, bärande I-balkarna behölls, och det enklaste hade varit att frångå ingjutningen och placera en ny bottenplatta ovanpå dem. Men det hade stämt dåligt med arkitekturens skarpskurna volymer och släta ytor. ARKSAM valde därför den svårare men elegantare lösningen att åter gjuta in I-balkarna i den nya bottenplattan.

Daghemmet, som legat nere flera decennier, fick chans att återuppstå, och de ursprungliga utrymmena återställdes så när som på köket som moderniserades. Den pedagogiska idé, som Alva Myrdal lanserat för detta daghem på 1930-talet, var att barnen skulle få umgås med de fyra elementen: jord, luft, vatten och eld. Det

innebar att daghemmet fick en öppen spis och två nedsänkta, stora kar i golvet, ett där barnen kunde leka i vatten och ett där de kunde leka i sand. Spisen finns kvar och karen är bevarade, men på personalens önskan har de täckts över. De går lätt att ta fram om man vill återgå till ursprungsidén.

Den grundläggande principen vid upprustningsarbetet har varit att förändringar så långt som möjligt ska göras på ett sådant sätt att de går att återställa till ursprunget. Ett exempel: Till daghemmet hörde en lekplats på gården, men den har sedan länge varit igenlagd. Nu har en ny placerats i direkt anslutning till daghemmet, men man har behållit hela gårdsplaneringen med fågelbärsträd och grusgångar. Lekplatsen har utformats så att man kan återgå till ursprunget när den inte längre behövs.

Omsorg och envishet

ARKSAM har visat att man med omsorg och envishet, genom att själva följa och övervaka arbetet på platsen och genom att så långt som möjligt använda firmor som verkligen behärskar beprövad målning-, puts- och betonggjutningsteknik, kan åstadkomma en upprustning som inte bara uppfyller funktionella och tekniska krav utan även utseendemässiga.

– Men, säger Jan Lisinski, ARKSAM, fördomarna i begreppet kulturvärde gör att det är lättare att rusta upp en sjuttonhundratals herrgård, där de inblandade självklart har respekt för tidens arkitektur, än ett trettiotalshus som sällan betraktas på det sättet. Då ifrågsätts varje åtgärd som frångår dagens teknik!

Det går dock att få ekonomiskt stöd till upprustning som kräver särskilda kulturhistoriska eller antikvariska hänsyn även i sådana här fall. Sådant bidrag har kollektivhuset fått, bland annat från riksantikvarieämbetet och länsstyrelsen. Även stadsmuseet har bidragit med stora insatser för att huset ska kunna bevaras. De förväntade tilläggslånen från länsbostadsnämnden uteblev dock, vilket innebar tunga kostnader för bostadsrättsföreningen. Men huset på John Ericsonsgatan finns idag som studieobjekt för den som vill se närmare på hur en god upprustning av ett trettiotalshus kan göras!

Och just i dagarna har huset dessutom uppmärksamrats genom att bostadsrättsföreningen Fågelbärsträdet fått Stockholms läns hembygdsförbunds nyinrättade Byggnadspris för ett "lovvärt ansvar för att värna ett socialhistoriskt och arkitekturhistoriskt monument i hård kamp mot andra intressen.

EVA RUDBERG
Arkitekt SAR



- I entrén spacklades den vid tidigare upprustning uppsatta glasfiberväven över och den ursprungliga guldockrafärgade, nästan stuccolustrolignande, blanka oljelacken återställdes. Den visade sig stå mycket vackert mot golvet och trappans gröna kalksten, och förstärkte intrycket av hur medvetet och konsekvent Markelius arbetat med färgsättningen i huset. Det gav också besked om hur mycket kraftfullare och varmare i färgskalan funktionalismens byggnader kan vara än vad man vanligen föreställer sig.

Fotnot

Torsdag 15 oktober ordnar Docomomo tillsammans med Svenska föreningen för byggnadsvård, Riksantikvarieämbetet, Arkitekturmuseet och Stockholms stadsmuseum en konferens på temat **Bevara vårt funktionalistiska byggnadsarv!** Hur ska vi ta hand om den tidiga funktionalismens byggnader och vad finns kvar i dag? Konferensen (650 kr) hålls i Stockholm i byggnadsföreningens hus och följs upp av en bussrundtur (250 kr) till sevärda exempel dagen därpå. Preliminär anmälan görs till Svenska föreningen för byggnadsvård, Box 5405, 114 84 Stockholm, tel 08-662 91 15.

Stadens ansikte

Handtag

VI GAV varandra en blick och ett handslag.

Eller – var det kanske ett *handtag*?

Första mötet är det avgörande. Du känner strax igen din kompis, din affärskontakt, din själs älskade – eller någon du ska passa dig för – på deras handslag.

Det finns handtag med den folkhemiska präktigheten hos en partiledare när han trycker en småsparares hand – men också rangliga, opålitliga handtag som man tror ska lossna, bara man tar i dem.

Det finns handtag av mässing, blankpolerade av tusentals händer; väderbitna handtag av trä med hela karaktären hos ett stycke drivved – och vanliga, trista handtag av aluminium och svart akrylplast.

Men också femtiotalets gräddgula plast med smak av brylépudding; sextiotalets glasklara plast, bubblande som ett glas Club Soda, gnistrande i solskenet som ett infruset fyrverkeri!

Du däremot – du bara *sparkade* upp dörren.

CHRISTOFER NÖRING
Arkitekt SAR, Linköping



Världen speglad i ett dörrhandtag.

Foto: Christofer Nöring.